



กสศ

รายงานฉบับพิเศษ

# สถานการณ์ความเหลื่อมล้ำ ทางการศึกษา ปี 2565

## การศึกษา คือการลงทุน ที่ไม่มีวันขาดทุน

โดย กองทุนเพื่อความเสมอภาคทางการศึกษา



## จะเกิดอะไรขึ้น หากเด็กที่ยากจนได้เรียนต่อจนจบปริญญาตรี?

พวกเขาจะมีรายได้ตลอดช่วงชีวิตการทำงานโดยรวมเพิ่มขึ้นราว 66,000 ล้านบาท เฉลี่ยคนละ 3.3 ล้านบาท และสร้างผลตอบแทนสู่ระบบเศรษฐกิจเพิ่มขึ้นกว่า **7 เท่า** เมื่อเทียบกับการเรียนจบเพียงชั้น ม.ปลาย

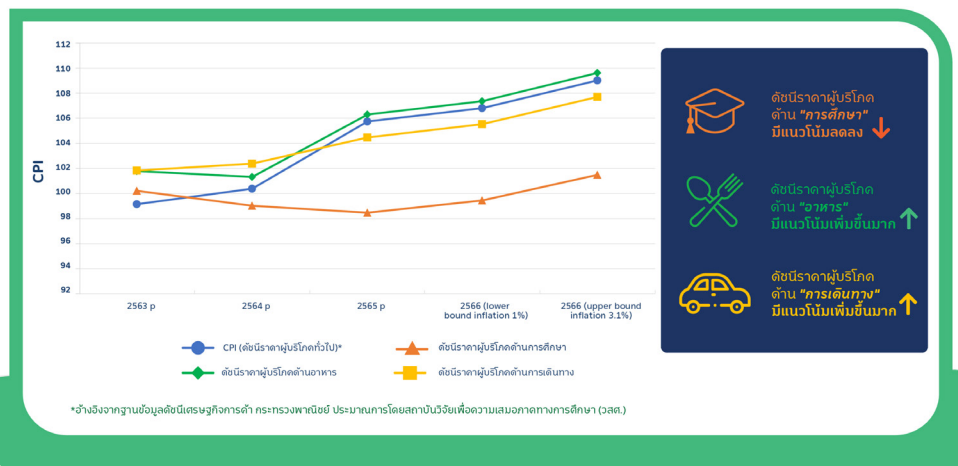


**ดร.ไกรยส ภัทราวาท**

ผู้จัดการกองทุนเพื่อความเสมอภาคทางการศึกษา กสศ.

ปัจจุบันมีเด็กไทยที่อยู่ในกลุ่มเสี่ยงหลุดออกจากระบบการศึกษามากกว่า 1.8 ล้านคนทั่วประเทศ โดยเฉพาะเด็กกลุ่มช่วงชั้นรอยต่อ (ป.6 ม.3 และม.6) ที่มีจะหลุดจากระบบในช่วงปิดเทอมและอาจจะไม่กลับเข้ามาเรียนอีก ยิ่งไปกว่านั้นวิกฤตโควิด-19 ยังสะท้อนและเปิดแผลให้เห็นว่าความเหลื่อมล้ำทางการศึกษาไทยลุกลามและร้ายแรงแค่ไหน โดยพบว่าเด็กยากจนพิเศษมีจำนวนเพิ่มขึ้น อันเนื่องมาจากภาวะเศรษฐกิจ ผู้ปกครองตกงานมากขึ้น รายได้ลดลง เกิดภาวะยากจนเฉียบพลันทั้งหมดล้วนส่งผลกระทบต่อเด็กนักเรียนโดยตรงจากการประมาณการของสถาบันวิจัยเพื่อความเสมอภาคทางการศึกษา (วสศ.) โดยวิเคราะห์แนวโน้มของดัชนีราคาผู้บริโภคตามอัตราเงินเฟ้อและมูลค่าที่แท้จริง พบว่าในปี 2563-2566 ดัชนีราคาผู้บริโภคด้านอาหาร

### แนวโน้มดัชนีราคาผู้บริโภคและการประมาณการปี 2563-2566



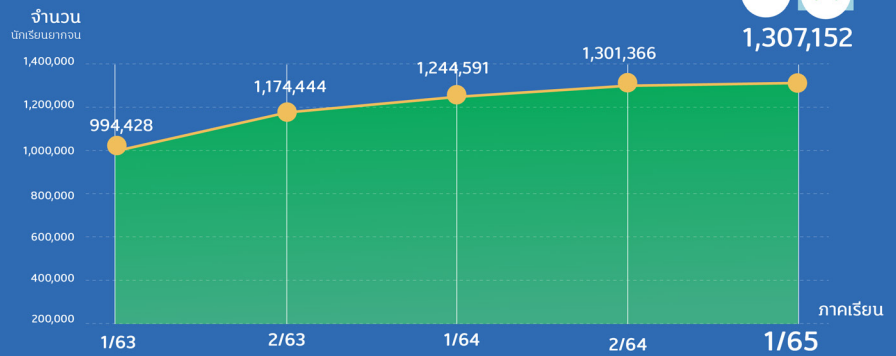
และการเดินทางมีแนวโน้มเพิ่มขึ้นอย่างเห็นได้ชัด ดังนั้นต้นทุนค่าใช้จ่ายจริงในการใช้ชีวิตของครัวเรือน ผู้ปกครองและนักเรียนจึงเพิ่มสูงขึ้น แม้ดัชนีราคาผู้บริโภคด้านการศึกษาจะมีแนวโน้มลดลงเล็กน้อยก็ตาม ดังนั้นครัวเรือนจึงมีแนวโน้มที่จะต้องมียอดค่าใช้จ่ายประจำวันในด้านต่างๆ ที่สูงขึ้น อาจส่งผลกระทบต่อกำลังในการสนับสนุนการศึกษาให้บุตรหลานลดลง โดยเฉพาะในกลุ่มครอบครัวผู้ยากจน ด้อยโอกาส

ดังนั้นโจทย์ใหม่อันท้าทายของการสร้างความเสมอภาคด้านการศึกษาไทยในอนาคตจึงต้องพิจารณาบนพื้นฐานของผลกระทบทางเศรษฐกิจของประเทศอันเนื่องจากสถานการณ์โควิด-19 ช่วงสองสามปีที่ผ่านมา

# พิเศษธุรกิจทำเด็กยากจนพิเศษ เพิ่มขึ้นต่อเนื่อง 5 ปี

ประเทศไทยมีเด็กนักเรียนในระดับการศึกษาภาคบังคับ (อนุบาล – ม.3) จำนวนประมาณ 9 ล้านคน อยู่ในสังกัดของสำนักงานคณะกรรมการการศึกษาขั้นพื้นฐาน (สพฐ.) กรมส่งเสริมการปกครองท้องถิ่น (อปท.) กองบัญชาการตำรวจตระเวนชายแดน (ตชด.) สำนักงานพระพุทธศาสนาแห่งชาติ (พศ.) สำนักงานคณะกรรมการส่งเสริมการศึกษาเอกชน (สช.) และ กรุงเทพมหานคร (กทม.) จากการสำรวจสถานการณ์นักเรียนยากจนพิเศษ ตั้งแต่ปีการศึกษา 2563-2565 พบว่า มีนักเรียนยากจนพิเศษในระดับการศึกษาภาคบังคับเพิ่มจำนวนขึ้นอย่างต่อเนื่องตลอด 5 ปีที่ผ่านมา โดยในภาคเรียนที่ 1 ปีการศึกษา 2563 มีนักเรียนยากจนพิเศษจำนวน 994,428 คน ภาคเรียนที่ 2 ปีการศึกษา 2563 มีจำนวน 1,174,444 คน ภาคเรียนที่ 1 ปีการศึกษา 2564 มีจำนวน 1,244,591 คน ภาคเรียนที่ 2 ปีการศึกษา 2564 มีจำนวน 1,301,366 คน และล่าสุดในภาคเรียนที่ 1 ปีการศึกษา 2565 มีจำนวนมากถึง 1,307,152 คน

## สถานการณ์จำนวนนักเรียนยากจนพิเศษ ตั้งแต่ปีการศึกษา 2563-2565



หากลองลึกถึงระดับความเข้มข้นของจำนวนนักเรียนยากจนพิเศษ ข้อมูลจากระบบสารสนเทศเพื่อความเสมอภาคทางการศึกษา หรือ iSEE ซึ่งเป็นหนึ่งในเครื่องมือของ กสศ. ที่สะท้อนให้เห็นสถานการณ์ของความเหลื่อมล้ำทางการศึกษาในประเทศไทย พบว่า มีนักเรียนยากจนพิเศษจำนวน 1,307,152 คน กระจายอยู่ทั่วประเทศ โดยเฉพาะในภาคตะวันออกเฉียงเหนือและภาคใต้

**โดย 10 จังหวัดแรกที่มี  
นักเรียนยากจนพิเศษจำนวน  
มากที่สุด ในภาคเรียนที่ 1  
ปีการศึกษา 2565 มีดังนี้**

**อันดับ 1**  
อุบลราชธานี  
85,440 คน

**อันดับ 2**  
ศรีสะเกษ  
72,606 คน

**อันดับ 3**  
บุรีรัมย์  
63,073 คน

**อันดับ 4**  
นราธิวาส  
62,051 คน

**อันดับ 5**  
ร้อยเอ็ด  
58,874 คน



**อันดับ 6** สกลนคร  
56,544 คน

**อันดับ 7** สุรินทร์  
49,500 คน

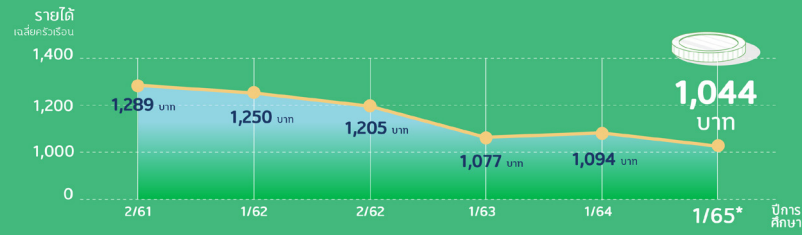
**อันดับ 9** ขอนแก่น  
48,738 คน

**อันดับ 8** กาฬสินธุ์  
48,822 คน

**อันดับ 10** ปัตตานี  
44,788 คน

# รายได้เฉลี่ยครัวเรือน

ของนักเรียนยากจนพิเศษ ปีการศึกษา 1/2565



หมายเหตุ: \*รายได้เฉลี่ยครัวเรือนของนักเรียนยากจนเฉพาะสังกัดสพฐ. ที่คัดกรองใหม่ ปีการศึกษา 1/2565  
ที่มา: <https://isee.eef.or.th/>

ลดลง 5%  
เฉลี่ยวันละ 34 บาท

เมื่อพิจารณาจากช่วงเวลาและตัวเลขดัชนีทางเศรษฐกิจ ซึ่งอยู่ในช่วงเวลาของโรคระบาดโควิด-19 พบว่า ปัจจัยสำคัญที่ทำให้ตัวเลขนักเรียนยากจนพิเศษเพิ่มขึ้น มีแนวโน้มว่าจะมาจากผลกระทบทางเศรษฐกิจอื่นเนื่องมาจากมาตรการป้องกันต่างๆ และอัตราเงินเฟ้อที่เพิ่มสูงขึ้น โดยพบภาวะยากจนเฉียบพลันของประชากรและรายได้ต่อครัวเรือนที่ลดลงต่อเนื่อง

หากพิจารณาโดยใช้รายได้เฉลี่ยต่อครัวเรือนจากสำนักงานสภาพัฒนาการเศรษฐกิจและสังคมแห่งชาติ (สศช.) พบว่า มีเด็กและเยาวชนอายุ 3-14 ปี จำนวนกว่า 2.5 ล้านคน อยู่ใต้เส้นความยากจน เนื่องจากมีรายได้ต่ำกว่า 2,762 บาท/คน/เดือน



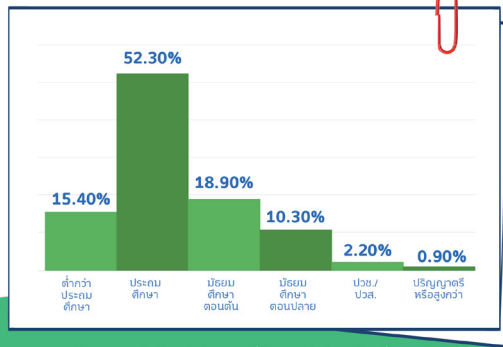
หากเปรียบเทียบข้อมูลนักเรียนยากจนพิเศษของ กสศ. ตั้งแต่ภาคเรียนที่ 1 ของปีการศึกษา 2563 จนถึง 2565 พบว่ารายได้เฉลี่ยต่อครัวเรือนของเด็กยากจน ลดลงมากถึงร้อยละ 5 โดยตัวเลขล่าสุดในภาคเรียนที่ 1 ของปี 2565 พบว่า รายได้เฉลี่ยของครอบครัวนักเรียนกลุ่มยากจนพิเศษอยู่ที่ 1,044 บาทต่อเดือน หรือคิดเป็นวันละ 34 บาทเท่านั้น

## ปัญหาปากท้อง และค่าใช้จ่ายที่ต้องแบกรับ สู่ความเสี่ยงหลุดจากระบบการศึกษา

จากข้อมูลบัญชีรายจ่ายด้านการศึกษาแห่งชาติ (National Education Account : NEA) ของ กสศ. แสดงให้เห็นว่าครัวเรือนที่มีรายได้ต่ำกว่าเส้นความยากจนเหล่านี้ ต้องแบกรับภาระของรายจ่ายด้านการศึกษาหากเทียบเป็นสัดส่วนต่อรายได้ สูงกว่าครัวเรือนที่ร่ำรวยถึง 4 เท่า นี่อาจเป็นสาเหตุหนึ่งของการหลุดออกนอกระบบการศึกษาของเด็กยากจนก่อนจบการศึกษาภาคบังคับ สถานการณ์เช่นนี้ทำให้พวกเขาไม่สามารถหลุดพ้นออกจากวงจรของความยากจนแบบข้ามรุ่นได้

### การศึกษาสูงสุดของผู้ปกครองนักเรียนยากจนพิเศษ

ภาคเรียนที่ 1/2565



ผู้ปกครอง  
ของนักเรียนยากจนพิเศษ  
มากกว่า 50%  
จบการศึกษาเพียง  
ระดับประถมศึกษาเท่านั้น

มีเพียง 0.9%  
ที่จบการศึกษา  
ในระดับปริญญาตรี  
หรือสูงกว่า

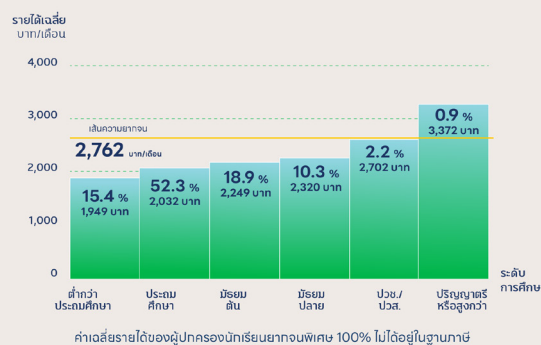
หมายเหตุ: ข้อมูลเฉพาะนักเรียนสังกัด สพฐ. ที่คัดกรองใหม่ภาคเรียนที่ 1/2565

ตัวอย่างที่ชัดที่สุด สะท้อนจากผลสำรวจ  
ระดับการศึกษาของผู้ปกครอง  
ของนักเรียนยากจนพิเศษ

พบว่ามากกว่าร้อยละ 50  
จบการศึกษาสูงสุดเพียง  
ระดับประถมศึกษา

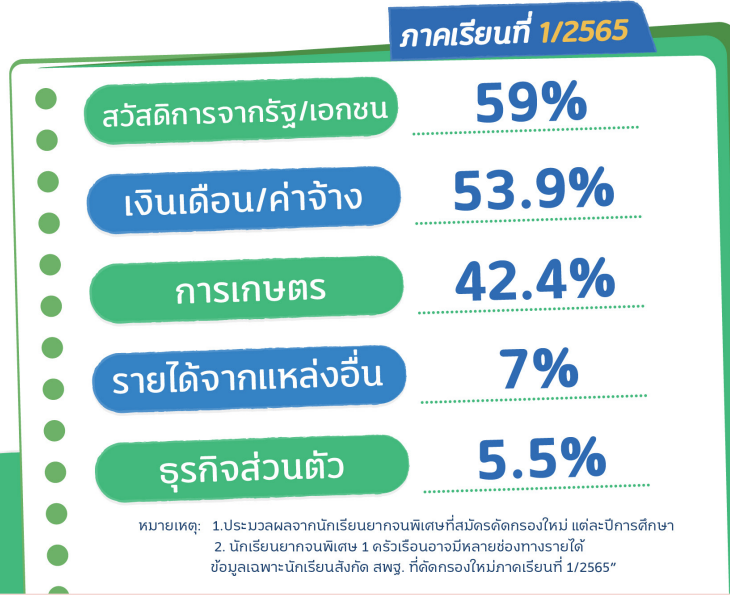
มีเพียงร้อยละ 0.9 เท่านั้นที่จบการศึกษา  
สูงสุดในระดับปริญญาตรีหรือสูงกว่า

### ทำอย่างไรให้ลูกหลานของผู้ปกครองกลุ่มนี้ ก้าวออกจากกับดักความยากจน และเข้าสู่ฐานภาษีในรุ่นตนเองได้?



26,583 บาท/เดือน  
รายได้ถึงฐานภาษี  
ปัจจุบันมีประชากร  
กว่า 11 ล้านคน  
มีรายได้ถึงฐานภาษี

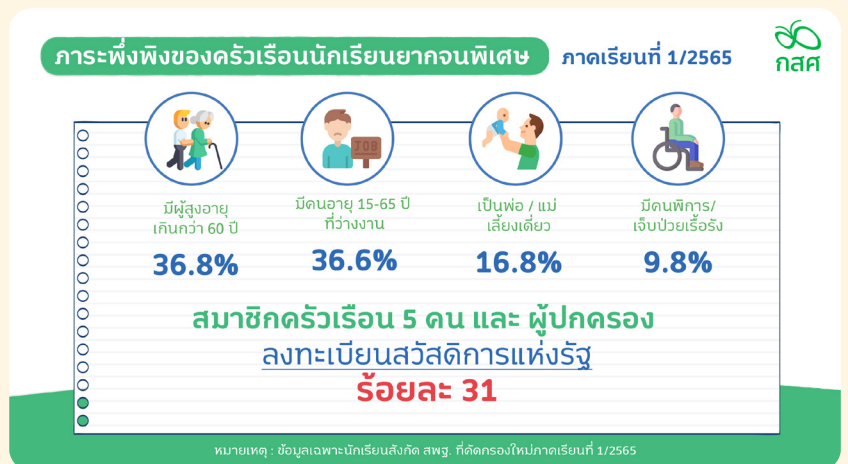
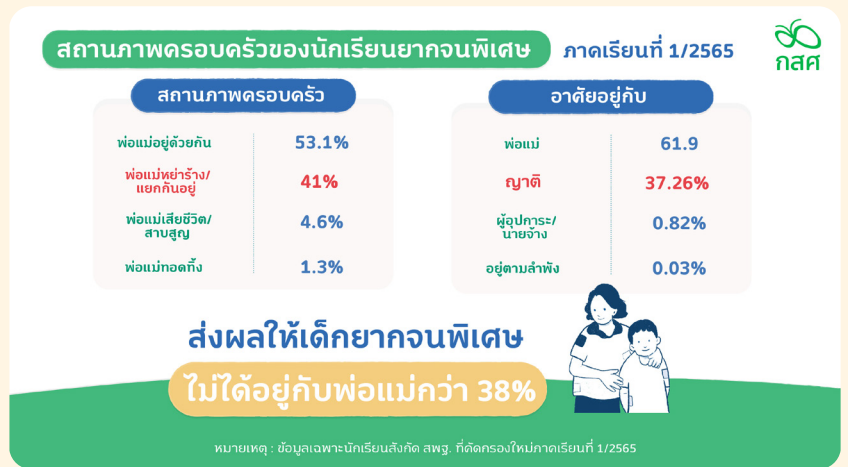
ค่าเฉลี่ยรายได้ของผู้ปกครองนักเรียนยากจนพิเศษ 100% ไม่ได้อยู่ในฐานภาษี



## รายได้ไม่แน่นอน พึ่งพิงสวัสดิการรัฐ

จากการศึกษาถึงแหล่งรายได้ของครอบครัวนักเรียนกลุ่มยากจนพิเศษ ในภาคเรียนที่ 1 ปีการศึกษา 2565 พบว่ารายได้ของผู้ปกครองร้อยละ 59 มาจากสวัสดิการรัฐและเอกชน รองลงมาร้อยละ 53.9 คือเงินเดือนหรือค่าจ้าง และรายได้จากการเกษตร คิดเป็นร้อยละ 42.4 ตามลำดับ เมื่อรายได้ที่ต่ำสวนทางกับค่าครองชีพที่สูงขึ้น แหล่งรายรับของครอบครัวเด็กยากจนพิเศษเกินกว่าครึ่งมาจากสวัสดิการรัฐและเอกชน ในขณะที่รายได้จากการเกษตรมีความไม่แน่นอนสูง จึงส่งผลให้ครอบครัวที่ยากจนยังคงส่งไม้ต่อจากรุ่นสู่รุ่น

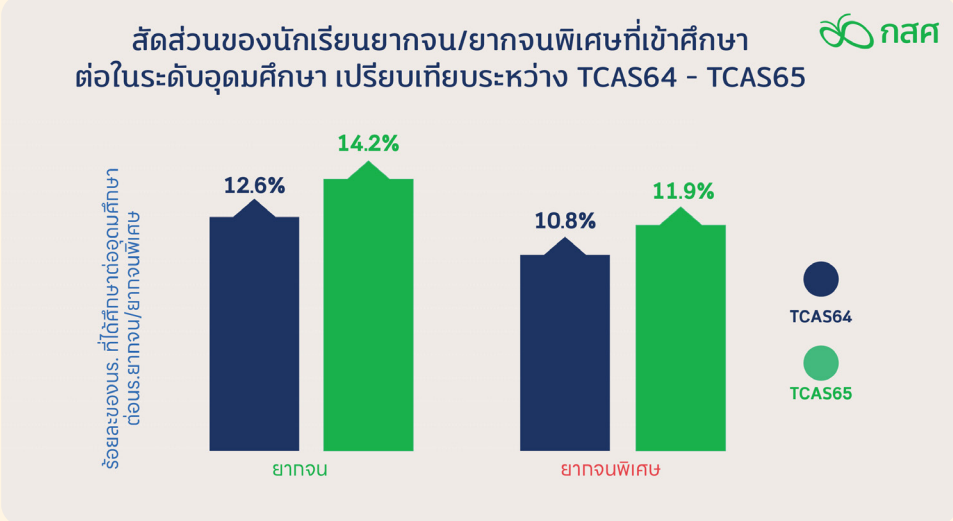
นอกจากนี้หากประมวลปัญหาของนักเรียนยากจนพิเศษซึ่งควรได้รับการช่วยเหลืออย่างเร่งด่วน พบว่ามีสภาพครัวเรือนที่มีภาระพึ่งพิง มีผู้พิการ เจ็บป่วยเรื้อรังหรืออยู่ในครอบครัวที่พ่อแม่หย่าร้างหรือแยกทางกัน หรืออาศัยอยู่กับปู่ย่าตายายหรือญาติ โดยมีนักเรียนยากจนพิเศษที่ไม่ได้อาศัยอยู่กับพ่อแม่กว่าร้อยละ 38 และอาศัยอยู่ในครอบครัวยากจนที่มีสมาชิก 5 คน ขึ้นไป โดยที่มีผู้ปกครองลงทะเบียนสวัสดิการแห่งรัฐกว่าร้อยละ 31



# “เงินอุดหนุนอย่างมีเงื่อนไข” ปิดช่องว่างความเหลื่อมล้ำด้วยวิธีมุ่งเป้า

เมื่อภาระค่าใช้จ่าย บวกปัจจัยทางเศรษฐกิจ และครอบครัว ทำให้นักเรียนไทยเสียที่จะไม่ได้เข้าเรียนแม้กระทั่งในระดับการศึกษาขั้นพื้นฐานหรือมีความเสี่ยงที่จะหลุดออกจากระบบการศึกษาได้ตลอดเวลา นี่จึงเป็นจุดเริ่มต้นของโครงการจัดสรรเงินอุดหนุนนักเรียนยากจนพิเศษแบบมีเงื่อนไข หรือ ‘ทุนเสมอภาค’ หนึ่งในกลไกสำคัญของ กสศ. ในการช่วยเหลือนักเรียนยากจนพิเศษที่ผ่านเกณฑ์การคัดกรองให้รอดพ้นจากเส้นวิกฤตความจนด้วยการจัดสรรเงินสนับสนุนคนละ 3,000 บาทต่อปี เพิ่มเติมจากเงินอุดหนุนปัจจัยพื้นฐานนักเรียนยากจนของ สพฐ. เป็นค่าครองชีพเพื่อให้เด็กสามารถเดินทางมาเรียนได้อย่างต่อเนื่อง มีค่ากิจกรรมพัฒนาทักษะ และค่าอาหารเพื่อให้มีท้องพร้อมรับการเรียนรู้ ภายใต้เงื่อนไขว่าจะต้องรักษาอัตราการมาเรียนไม่น้อยกว่าร้อยละ 80 ของเวลาเรียนทั้งหมด และต้องทำการบันทึกน้ำหนักส่วนสูง ติดตามพัฒนาการเจริญเติบโตตามเกณฑ์และสมวัย ซึ่งกลไกนี้เกิดขึ้นครั้งแรกเมื่อปีการศึกษา 2561 ในโรงเรียนสังกัด สพฐ. ก่อนขยายความร่วมมือไปยังโรงเรียนสังกัดอปท. ตชด. พศ. สข. และ กทม. การให้ทุนเสมอภาค รวมไปถึงเด็กที่มีความพิการและเด็กทุกสัญชาติที่ได้เรียนในประเทศไทย

ความสำเร็จของทุนเสมอภาคเกิดขึ้นหลายมิติ ทั้งต่อนักเรียน โรงเรียน และผู้ปกครอง โดยในภาคเรียนที่ 1 ปีการศึกษา 2565 สพฐ. ได้จัดสรรเงินอุดหนุนปัจจัยพื้นฐานนักเรียนยากจนไปยังนักเรียนทั้งสิ้น 1,595,875 คน ขณะเดียวกัน กสศ. ก็ได้จัดสรรเงินอุดหนุนแบบมีเงื่อนไขหรือทุนเสมอภาคให้นักเรียนยากจนพิเศษเพิ่มเติมอีกจำนวน 1,266,001 คน



ครอบคลุมสถานศึกษาทั้งหมด 27,527 แห่งทั่วประเทศ

อัตราการมาเรียนที่เพิ่มขึ้นของนักเรียนทุนเสมอภาค ช่วยยืนยันว่านักเรียนที่เคยได้รับทุนเสมอภาคจาก กสศ. และเงินอุดหนุนปัจจัยพื้นฐานนักเรียนยากจนจาก สพฐ. มีโอกาสที่จะได้ไปต่อในระดับอุดมศึกษา โดยปี 2561 เป็นปีแรกที่ กสศ. เริ่มต้นสร้างระบบฐานข้อมูลสถานการณ์ความเหลื่อมล้ำทางการศึกษา ด้วยการทำงานร่วมกับ สพฐ. ที่มีคุณครูทั่วประเทศ ช่วยลงพื้นที่สำรวจและบันทึกข้อมูลนักเรียนยากจนและยากจนพิเศษให้กับ กสศ. ซึ่งในปีการศึกษา 2561 มีนักเรียนชั้น ม.3 ได้รับทุนเสมอภาคจาก กสศ. และเงินอุดหนุนปัจจัยพื้นฐานฯ จาก สพฐ. รวม 148,021 คน โดยปีการศึกษา 2564 พบว่านักเรียนกลุ่มนี้เรียนอยู่ชั้น ม.6 ในโรงเรียน สพฐ. 62,042 คน และ กสศ. ได้เชื่อมโยงข้อมูลนักเรียนที่เข้าศึกษาต่อผ่านระบบการคัดเลือกกลางบุคคลเข้าศึกษาต่อในสถาบันอุดมศึกษา (TCAS) ปีการศึกษา 2565 พบว่า มีเด็กที่ได้รับความช่วยเหลือจาก

การคัดกรองนักเรียนยากจนและยากจนพิเศษของ กสศ. เมื่อปีการศึกษา 2561 ยืนยันสิทธิ์ผ่านระบบ TCAS ในปีการศึกษา 2565 จำนวน 20,018 คน กระจายอยู่ในสถาบันอุดมศึกษาจำนวน 75 แห่ง

เมื่อจำแนกตามประเภทของสถาบันอุดมศึกษา พบว่า นักเรียนยากจนและยากจนพิเศษสามารถเข้าศึกษาต่อในกลุ่มมหาวิทยาลัยในกำกับของรัฐมากที่สุด 7,599 คน คิดเป็นร้อยละ 38 รองลงมาคือกลุ่มมหาวิทยาลัยราชภัฏ 5,891 คน คิดเป็นร้อยละ 29 กลุ่มมหาวิทยาลัยของรัฐ 5,132 คน คิดเป็นร้อยละ 26 กลุ่มมหาวิทยาลัยราชชมงคล 1,235 คน คิดเป็นร้อยละ 6 กลุ่มมหาวิทยาลัยเอกชนและอื่นๆ 161 คน คิดเป็นร้อยละ 1 ในจำนวนทั้งหมดนี้พบว่า มีนักเรียน 6 คนสามารถสอบเข้ากลุ่มสถาบันแพทยศาสตร์แห่งประเทศไทย และเข้าร่วมโครงการครูรัก(ษ์)ถิ่นของ กสศ. 25 คน



หากจำแนกประเภทสาขาวิชา  
ของนักเรียนยากจนและยากจนพิเศษ  
ที่ผ่าน TCAS65 ทั้งหมด 20,018 คน

**พบว่าพวกเขาสามารถ  
เข้าศึกษาต่อในระดับอุดมศึกษา  
ได้อย่างหลากหลาย ดังนี้**

สาขาวิชา	จำนวน (คน)
 กฎหมาย สังคม ศิลปะ และวัฒนธรรม	5,805
 วิทยาศาสตร์ และวิศวกรรมศาสตร์	4,328
 ธุรกิจ และการบริหารจัดการ	3,312
 สุขภาพและสาธารณสุข	2,529
 การศึกษาและการสอน	2,132
 การเกษตร ศึกษารวม ป่าไม้ และประมง	1,104
 เทคโนโลยีสารสนเทศ และการสื่อสาร	707
 มากกว่า 1 สาขา (หลักสูตร 2 ประโยชน์)	101

ทั้งนี้สถาบันวิจัยเพื่อความเสมอภาคทางการศึกษา (วสศ.) ได้ใช้แบบจำลองทางเศรษฐศาสตร์ในการประเมินว่าหากเด็กนักเรียนทั้ง 20,018 คน สามารถสำเร็จการศึกษาระดับปริญญาตรี จะทำให้รายได้ตลอดช่วงชีวิตของพวกเขาสร้างมูลค่าทางเศรษฐกิจเพิ่มขึ้นถึง 66,000 ล้านบาท หรือคิดเป็น 3.3 ล้านบาท/คน เมื่อเปรียบเทียบกับตัวเลขถ้าพวกเขาสำเร็จการศึกษาระดับมัธยมปลาย

ขณะเดียวกัน หากคำนวณเพียงต้นทุนที่เราทุกคนต้องช่วยสนับสนุนให้เขาสามารถเรียนจนสำเร็จการศึกษาในระดับปริญญาตรีได้ในภาพรวม อยู่ที่ประมาณ 8,200 ล้านบาท หรือคิดเป็น 410,000 บาท/คน ซึ่งคิดเป็นผลตอบแทนกลับคืนสู่ระบบเศรษฐกิจกว่า 7 เท่า หรือคิดเป็นอัตราผลตอบแทนของการลงทุนแบบ IRR อยู่ที่ประมาณร้อยละ 9 ซึ่งถือว่าสูงมาก หากเทียบเคียงกับการลงทุนโครงสร้างพื้นฐาน เช่น รถไฟฟ้า และยิ่งสูงกว่าต้นทุนทางการเงินของรัฐประมาณร้อยละ 2.7



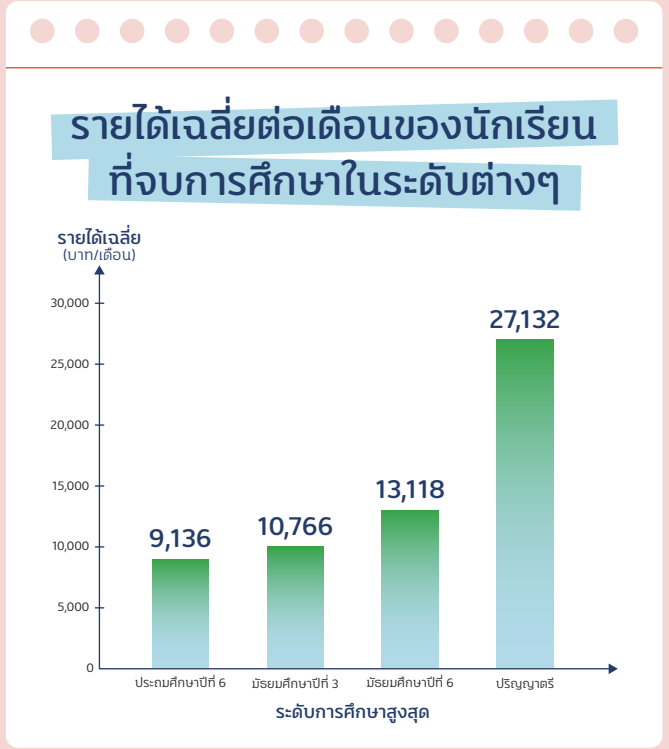
ดังนั้นการทำให้นักเรียนที่อยู่ภายใต้เส้นความยากจน 20,018 คน ได้เข้าเรียนในระดับปริญญาตรีได้ จึงไม่ใช่แค่ส่งพวกเขาถึงฝั่งฝันด้านการศึกษา ทว่า พวกเขาจะมีโอกาสสร้างอนาคตและคุณภาพชีวิตที่ดี รวมถึงได้สร้างผลตอบแทนทางเศรษฐกิจระดับประเทศ ลดปัญหาความเหลื่อมล้ำต่างๆ ภายใต้ความคิดความเชื่อร่วมกันว่า 'การศึกษาคือความเสมอภาค'

# โอกาสแห่งความเสมอภาคทางการศึกษากับผลตอบแทนทางเศรษฐกิจ

การส่งเสริมความเสมอภาคทางการศึกษาอย่างต่อเนื่อง ก่อให้เกิดผลตอบแทนจากการประมาณการรายได้ตลอดช่วงชีวิตการทำงาน นับตั้งแต่สำเร็จการศึกษาจนถึงอายุ 60 ปี และก่อให้เกิดผลตอบแทนทางเศรษฐกิจอันเกิดจากการได้รับโอกาสทางการศึกษา ข้อมูลสถานการณ์ความเหลื่อมล้ำทางการศึกษา ปี 2565 สํารวจโดยกองทุนเพื่อความเสมอภาคทางการศึกษา (กสศ.) ระบุว่า **การศึกษาที่สูงขึ้นจะส่งผลต่อรายได้ที่สูงขึ้น**

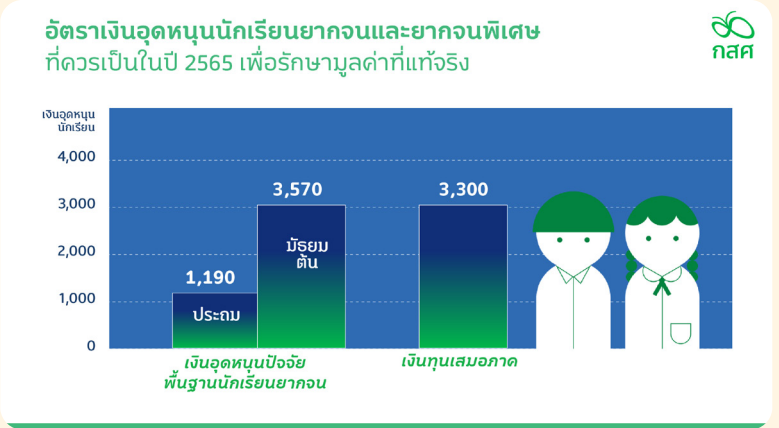
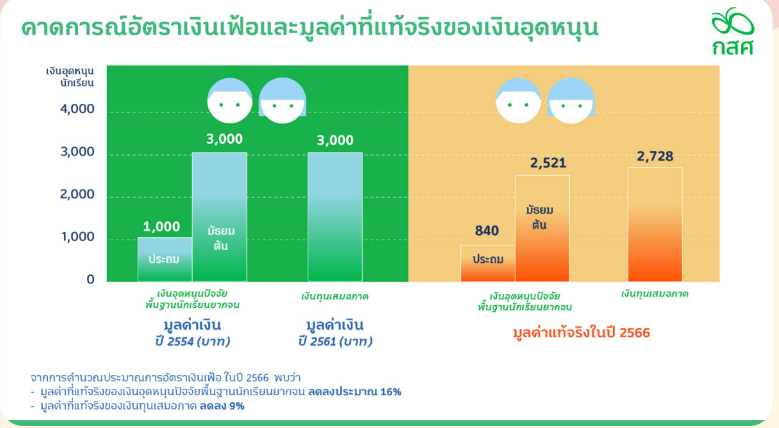
สอดคล้องกับข้อมูลของจากสถาบันวิจัยเพื่อความเสมอภาคทางการศึกษา (วสศ.) ที่ทำการวิเคราะห์ข้อมูลการสำรวจภาวะการทำงานของประชากรจากสำนักงานสถิติแห่งชาติ ปี 2564 โดยใช้สมมติฐานอัตราคิดลด (Discount Rate) ที่ 3% พบว่า นักเรียนที่ได้ศึกษาต่อจนจบการศึกษาในระดับต่างๆ จะมีรายได้ตลอดช่วงชีวิตการทำงานเพิ่มขึ้นตามขั้นบันได ดังนี้

1. **วุฒิปริญญาตรี** หมายถึง นักเรียนที่สามารถเรียนอยู่ในระบบการศึกษาเฉลี่ย 6 ปี จะมีรายได้เฉลี่ย 9,136 บาท/เดือน
2. **วุฒิมัธยมศึกษาปีที่ 3** หมายถึง นักเรียนที่สามารถเรียนอยู่ในระบบการศึกษาประมาณ 9 ปี จะมีรายได้เฉลี่ย 10,766 บาท/เดือน
3. **วุฒิมัธยมศึกษาปีที่ 6** หมายถึง นักเรียนที่สามารถเรียนอยู่ในระบบการศึกษาจนครบหลักสูตรการศึกษาขั้นพื้นฐาน 12 ปี จะมีรายได้เฉลี่ย 13,118 บาท/เดือน
4. **วุฒิปริญญาตรี** หมายถึง นักเรียนที่สามารถเรียนอยู่ในระบบการศึกษาได้จนถึงระดับอุดมศึกษา จะมีรายได้เฉลี่ย 27,132 บาท/เดือน



## เพิ่มอัตราเงินอุดหนุนลดผลกระทบจากเงินเพื่อต่อลมหายใจเด็กยากจน แก้ความเหลื่อมล้ำถูกทาง

เมื่อ 'เงินอุดหนุนอย่างมีเงื่อนไขหรือทุนเสมอภาคสำหรับนักเรียนยากจนพิเศษ' และ 'ทุนอุดหนุนปัจจัยพื้นฐานนักเรียนยากจน' ซึ่งเป็นหนึ่งในนโยบาย เรียนฟรี 15 ปี คือหัวใจสำคัญที่ช่วยคลี่คลายปัญหาภาระค่าใช้จ่ายการศึกษาของกลุ่มครัวเรือนได้เส้นความยากจน แต่ปรากฏว่า อัตราเงินเพื่อที่มากขึ้นในปัจจุบันส่งผลให้มูลค่าที่แท้จริงของงบประมาณในการช่วยเหลือคนรายได้น้อยในระบบการศึกษานั้น ลดลงอย่างมีนัยยะสำคัญ







ดร.ภูมิศรัณย์ ทองเลี่ยมนาค ผู้อำนวยการสถาบันวิจัยเพื่อความเสมอภาคทางการศึกษา (วสศ.) ประมาณการมูลค่าทุนเสมอภาค พบว่าทุนเสมอภาคที่เคยอุดหนุนให้กับนักเรียนยากจนพิเศษในปีการศึกษา 2561 จำนวน 3,000 บาท หากคำนวณใหม่ในปี 2566 ที่มีแนวโน้มอัตราเงินเฟ้อขึ้นไปร้อยละ 3.1 พบว่ามูลค่าที่แท้จริงลดลงเหลือเพียง 2,728 บาท เช่นเดียวกับเงินอุดหนุนปัจจัยพื้นฐานนักเรียนยากจนในระดับประถมศึกษาที่เคยอุดหนุนในปี 2554 จำนวน 1,000 บาทต่อคนต่อปี หรือวันละ 5 บาท และในระดับมัธยมศึกษาตอนต้น 3,000 บาทต่อคนต่อปี หรือวันละ 15 บาท คิดมูลค่าที่แท้จริงตามอัตราเงินเฟ้อในปี 2566 พบว่าเหลือเพียง 840 บาท และ 2,521 บาทตามลำดับ

ซึ่งไม่สอดคล้องกับค่าครองชีพและสถานการณ์เงินเฟ้อที่คาดการณ์ว่าจะสูงถึงร้อยละ 4-5 และมีแนวโน้มพุ่งสูงขึ้นอีกในอนาคต

## อนุบาล - ม.ปลาย ความเหลื่อมล้ำของ นโยบายเรียนฟรี 15 ปี ที่ยังรอแก้ไข

อุปสรรคสำคัญที่ยังเป็นช่องโหว่ของนโยบายเรียนฟรี 15 ปี อีกประการ คือ เงินอุดหนุนรายการปัจจัยพื้นฐานนักเรียนยากจนยังไม่ครอบคลุมนักเรียนยากจนในระดับปฐมวัยและระดับมัธยมปลาย (ม.4-ม.6) ทำให้นักเรียนด้อยโอกาส หรือนักเรียนที่เป็นกลุ่มเสี่ยงกว่า 2.5 ล้านคนซึ่งอยู่กับครัวเรือนที่มีรายได้เฉลี่ยต่ำกว่าเส้นความยากจนของสภาพัฒนาฯ ที่ 2,762 บาทต่อคนต่อเดือน มีความเสี่ยงหลุดออกจากระบบการศึกษาอย่างต่อเนื่อง

ซ้ำร้ายสำหรับเด็กปฐมวัยซึ่งมีอายุระหว่าง 0-6 ปี มีงานวิจัยจำนวนมากระบุไว้ว่าเป็นช่วงวัยที่สำคัญสูงสุดในการลงทุนเพื่อสร้างพัฒนาการเรียนรู้แต่ปัจจุบันยังขาดการสนับสนุนทางการศึกษาที่เหมาะสมให้เด็กกลุ่มนี้ จึงเป็นช่องว่างของนโยบายเรียนฟรี 15 ปี ที่ไม่สามารถเป็นสะพานแห่งการเรียนรู้ และส่งผลให้เด็กคนหนึ่งเรียนได้ตลอดรอดฝั่งเพื่อสร้างคุณภาพชีวิตที่ดีให้เด็กไทยได้

## “รายได้เฉลี่ยประชากร ในประเทศรายได้สูง” เป้าหมายของประเทศไทย ใน 20 ปี ดันรายได้ขั้นต่ำ เฉลี่ย 38,000 บาท/เดือน สู่ทางออกจากกับดัก ความยากจน

เมื่อรายได้ของ ‘มนุษย์ผู้อยู่ภายใต้ระบบการศึกษา’ ยังคงลดลงสวนทางกับอัตราเงินเฟ้อที่พุ่งสูงขึ้น **กำลังซื้อทางการศึกษาจึงเป็นหัวใจสำคัญในการป้องกันการหลุดออกจากระบบ**

มาตรการช่วยเหลือผู้มีรายได้น้อยในระบบการศึกษา จึงเปรียบเสมือนการลงทุนสร้างความเสมอภาคแทบทุกมิติในการช่วยให้นักเรียนที่อยู่ในครอบครัวรายได้ต่ำหลุดพ้นเส้นความยากจน เพราะท้ายที่สุดผลลัพธ์ของความเสมอภาคทางการศึกษาจะทำให้พวกเขามีโอกาสในการสร้างคุณภาพชีวิตที่ดีและสามารถสร้างผลตอบแทนทางเศรษฐกิจสู่สังคม ผ่านการเข้าไปสู่ระบบฐานภาษี ซึ่งจะเป็นวนงจรที่ส่งเสริมให้คุณภาพชีวิตของตนเอง ครอบครัว และเศรษฐกิจของประเทศในภาพรวมให้ดียิ่งขึ้น



ดังนั้นจุดยืนของ กสศ. จึงมีเป้าหมายเพื่อพยุงอำนาจและกำลังซื้อให้ผู้ปกครองกลุ่มยากจนที่สุด 15% ของประเทศ ยังคงมีกำลังส่งบุตรหลานให้อยู่ในระบบการศึกษา ผ่านการลงทุนด้านการศึกษา โดยเป้าหมายคือทำให้นักเรียนที่อยู่ภายใต้เส้นความยากจนในปี **กว่า 2.5 ล้านคน เข้าสู่ระบบฐานภาษีต่อไป** และการที่ประเทศไทยมีเป้าหมาย เป็นประเทศรายได้สูงใน 20 ปี รายได้เฉลี่ยขั้นต่ำของประชากรจึงควรอยู่ที่ 38,000 บาท/เดือน แต่ปัจจุบันนี้ประเทศไทยยังมีรายได้เฉลี่ยเพียง 20,920 บาท/เดือน

อย่างไรก็ตามการเพิ่มอัตราเงินอุดหนุนให้เพียงพอต่อค่าใช้จ่ายผ่าน ‘การจัดสวัสดิการแบบเท่ากันทุกคน (Universal)’ ด้วยฐานงบประมาณเรียนฟรี 15 ปี อาจยังมีข้อจำกัดทางการเงินการคลังของประเทศ ดังนั้นข้อเสนอของ กสศ. ในเบื้องต้น จึงมุ่งเน้นไปที่การปรับอัตราเงินอุดหนุนปัจจัยพื้นฐานนักเรียนยากจนและทุนเสมอภาคในกรอบงบประมาณ 2567 ที่ไม่ได้มีการปรับอัตรามากกว่า 15 ปี ผ่าน ‘การจัดสวัสดิการแบบมุ่งเป้า (Targeting)’ หรือการเพิ่มอัตราเงินอุดหนุนแบบมีเงื่อนไขให้เด็กยากจนมากขึ้น เพื่อให้สอดคล้องกับการใช้จ่ายตามครัวเรือนจริง โดยจะทำให้สามารถจัดสรรได้เพียงพอกับรายจ่ายตามจำนวนนักเรียนยากจนและยากจนพิเศษ เพื่อให้เด็กกลุ่มนี้เข้าสู่ตลาดแรงงานเพื่อเพิ่มประชากรในระบบฐานภาษีที่จะนำไปสู่การจัดสวัสดิการแบบ Universal ได้อย่างมีประสิทธิภาพในอนาคต



## ทางออกจากกับดักความยากจนภายใน 20 ปี ทำให้นักเรียนยากจน 2.5 ล้านคนในปีนี้มี “รายได้” ออกจากความยากจน และเข้าสู่ฐานภาษีในรุ่นตนเองเป็นรุ่นแรก

กสศ

**สถานการณ์ปัจจุบัน**

ประเทศไทยมีงบประมาณด้านการศึกษาปีละประมาณ **500,000** ล้านบาท

ใช้เพื่อลดความเหลื่อมล้ำทางการศึกษา  
**ประมาณ 7,500** ล้านบาท  
**คิดเป็น 1.5%**

ปัจจัยพื้นฐานนักเรียนยากจน  
**ประมาณ 2,500** ล้านบาท

กองทุนเพื่อความเสมอภาคทางการศึกษา  
**ประมาณ 5,000** ล้านบาท

ดูแลนักเรียนใต้เส้นความยากจนได้เพียงวันละ **20-30** บาทเท่านั้น

**วิกฤตเงินเพื่อ**

ครัวเรือนมีรายได้น้อย ยิ่งแบกรับค่าใช้จ่ายสูง + การจัดสรรเงินช่วยเหลือยังไม่เพียงพอ รายจ่ายด้านการศึกษา

**ทำอย่างไร?**  
เพื่อเพิ่มโอกาสการศึกษานักเรียนยากจน **มาตรการ Universal + Targeting**

**Targeting**

เพิ่มอัตราเงินอุดหนุนให้กลุ่มนักเรียนยากจนเป็นพิเศษ

เพิ่มอัตราเงินอุดหนุนให้นักเรียนทุกคนอย่างเหมาะสม

จัดสรรอย่างมีเงื่อนไขเพื่อสร้างระบบติดตามการเรียนรู้และพัฒนาการ

เชื่อมโยงระบบฐานข้อมูลและระบบส่งต่อการดูแล ตั้งแต่ ‘ปฐมวัย’ ถึง ‘อุดมศึกษา’

**Universal**

# พัฒนาระบบหลักประกันโอกาสทางการศึกษา เพื่อผลตอบแทนทางสังคมที่คุ้มค่า แก้ปัญหายากจนข้ามรุ่น

การศึกษาคือการลงทุนที่ไม่มีวันขาดทุน ดอกผลของการลงทุนด้านการศึกษาสะท้อนผ่านความองอาจแทบทุกมิติ ตั้งแต่การสร้างทรัพยากรบุคคล การสร้างคุณภาพชีวิตที่ดี ที่สำคัญกว่านั้น ผลในระบบมหภาคจะนำไปสู่การหลุดออกจากกับดักรายได้ปานกลางที่ประเทศไทยเผชิญมาอย่างยาวนาน เพื่อก้าวต่อไปด้วยกันข้างหน้า การลงทุนด้านการศึกษาจึงจำเป็นต้องอาศัยความร่วมมือจากทุกฝ่าย โดย กสศ. ได้สรุปข้อเสนอ 3 รูปแบบ ดังนี้

## 1 ข้อเสนอด้านอัตราอุดหนุน นักเรียนยากจนและยากจนพิเศษ สำหรับงบประมาณ 2567

- ปรับปรุงอัตราเงินอุดหนุนปัจจัยพื้นฐานนักเรียนยากจน (เรียนฟรี 15 ปี) โดยจัดให้ระดับอนุบาล 1,000 บาท / ระดับประถม 1,000 บาท / ระดับมัธยมต้น 4,000 บาท / ระดับมัธยมปลาย 9,000 บาท
- ปรับปรุงอัตราทุนเสมอภาค เริ่มตั้งแต่ระดับการศึกษาปฐมวัยถึงมัธยมปลาย โดยจัดให้รายหัว ระดับอนุบาล 4,000 บาท ระดับประถม 5,100 บาท ระดับมัธยมต้น 4,500 บาท และระดับมัธยมปลาย 9,100 บาท



## 2 ข้อเสนอเชิงคุณภาพ

- การจัดสรรเป็นเงินอุดหนุนอย่างมีเงื่อนไข เพื่อติดตามผลการคงอยู่ในระบบการศึกษาของผู้เรียนและการศึกษาต่อหลังขั้นพื้นฐาน รวมถึงติดตามผลด้านพัฒนาการด้านกายภาพและการเรียนรู้
- การเชื่อมโยงระบบฐานข้อมูลและระบบส่งต่อการทำงานและติดตามนักเรียนอย่างต่อเนื่อง ป้องกันการหลุดออกจากระบบซ้ำ โดยเป็นการทำงานร่วมกันระหว่าง 7 กระทรวง เพื่อต่อยอดจาก 'โครงการพาน้องกลับมาเรียน'
- จัดทำมาตรการสร้างแรงจูงใจเพื่อส่งเสริมการระดมงบประมาณ/ทรัพยากร จากอปท. และการบริหารจากภาคเอกชนเพื่อลดภาระทางการคลังของประเทศ



## 3 เป้าหมายในอนาคต

- เพิ่มอัตราการศึกษาต่อระดับอุดมศึกษาหรือเทียบเท่าของนักเรียนยากจนและยากจนพิเศษให้สูงกว่าร้อยละ 20 ภายใน 5 ปี
- เยาวชนจากครัวเรือนยากจนและยากจนพิเศษ ต้องก้าวออกจากกับดักความยากจนข้ามรุ่น เข้าสู่ระบบฐานภาษีและรายได้เฉลี่ยถึงระดับรายได้สูงภายใน 10 ปี

**ข้อเสนอปรับอัตราเงินอุดหนุนปัจจัยพื้นฐาน นักเรียนยากจน และทุนเสมอภาคในกรอบงบประมาณ 2567**

ข้อเสนอการปรับปรุงการจัดสรรเงินอุดหนุนปัจจัยพื้นฐานนักเรียนยากจน (เรียนฟรี 15 ปี) ตามระดับการศึกษา สำหรับปีงบประมาณ 2567

- การขยายความช่วยเหลือให้ ครอบคลุมการศึกษาขั้นพื้นฐาน (อนุบาล-ม.ปลาย) และปรับอัตราเงินอุดหนุน

ระดับการศึกษา	จำนวนนักเรียน (คน)	อัตราเดิม (บาท/ปี)	อัตราที่เสนอ (บาท)	จำนวนเงิน (บาท)
อนุบาล (ใหม่)	240,443	-	1,000	240,553,000
ประถม	1,070,073	1,000	1,000	1,070,073,000
ม.ต้น	584,620	3,000	4,000	2,338,480,000
ม.ปลาย (ใหม่)	28,382	-	9,000	255,438,000
<b>รวม</b>	<b>1,923,628</b>			<b>3,904,544,000</b>

หมายเหตุ: จำนวนนักเรียนเป็นการประมาณการของปีงบประมาณ 2567

**ข้อเสนอปรับอัตราเงินอุดหนุนปัจจัยพื้นฐาน นักเรียนยากจน และทุนเสมอภาคในกรอบงบประมาณ 2567**

ข้อเสนออัตราอุดหนุนนักเรียนยากจนพิเศษ ตามระดับการศึกษา สำหรับปีงบประมาณ 2567

ระดับการศึกษา	ค่าใช้จ่ายด้านการศึกษายเฉลี่ย	อัตราอุดหนุนตามความจำเป็น	อัตราเดิมของ กสศ. (บาท/ปี)	ข้อเสนออัตราใหม่ของ กสศ. (บาท/ปี)	เพิ่มขึ้น (บาท/ปี)
อนุบาล	4,055	4,000	4,000	4,000	เท่าเดิม
ประถม	6,108	5,100	3,000	5,100	2,100
ม.ต้น	7,610	4,500	3,000	4,500	1,500
ม.ปลาย (ตยด.)	9,042	9,100	3,000	9,100	6,100

สนับสนุนการวิเคราะห์ข้อมูล SES โดย ศทบ.กรมการศึกษานอกโรงเรียน มหาวิทยาลัยสุโขทัยธรรมาธิราช



### ดร.กฤษณ์ ทงเลี่ยมนา

ผู้อำนวยการสถาบันวิจัยเพื่อความเสมอภาคทางการศึกษา กสศ.

ปัญหาทางการศึกษาของประเทศไทย ทำให้เกิดผลเสียทางเศรษฐกิจจำนวนมาก เช่น เด็กหลุดออกนอกระบบโรงเรียนอาจคิดเป็นต้นทุนทางเศรษฐกิจในหลักแสนล้านบาท หรือสถานการณ์ปัญหาผลสัมฤทธิ์ของประเทศด้านการศึกษา มีความเชื่อมโยงกับผลตอบแทนทางเศรษฐกิจได้เช่นกัน

หากประเทศไทยสามารถสร้างประชากรที่มีคุณภาพ เด็กไม่หลุดออกนอกระบบ สามารถสร้างความเสมอภาคทางการศึกษาได้อย่างมีคุณภาพ เด็กได้รับการศึกษาขั้นพื้นฐาน ครูมีคุณภาพ โรงเรียนมีคุณภาพ เด็กมีทักษะทั้งด้านวิชาการและทักษะด้านอื่นๆ ที่จำเป็นและเหมาะสมตามวัย ทั้งหมดนี้จะนำไปสู่ผลกระทบทางเศรษฐกิจระดับประเทศ

นี่คือความจำเป็นที่รัฐบาลต้องลงทุนในเรื่องการศึกษา และลงทุนในการพัฒนาศักยภาพของทรัพยากรมนุษย์ของประเทศ เพราะต้นทุนของการที่เราไม่ทำอะไรหรือต้นทุนของการปล่อยให้ปัญหานี้มันยังอยู่ต่อไป ถ้ายิ่งที่สุดผู้ที่ได้รับผลกระทบไม่ใช่เพียงตัวเด็กในระดับปัจเจกแต่เป็นระบบเศรษฐกิจของประเทศไทย

ความเหลื่อมล้ำทางการศึกษากับการพัฒนาประเทศออกจากกับดักรายได้ปานกลางเป็นเรื่องเดียวกัน เพราะยังมีเด็กเยาวชนไปสู่งการศึกษาในระดับที่สูงขึ้นมากเท่าไร เราจะไปสู่ประเทศรายได้สูงได้เร็วยิ่งขึ้นเท่านั้น มาตรการช่วยเหลือผู้มีรายได้น้อยในระบบการศึกษาจึงไม่ใช่การสงเคราะห์ แต่คือการลงทุน

การที่ประเทศไทยมีเป้าหมายเป็นประเทศรายได้สูงใน 20 ปี รายได้เฉลี่ยขั้นต่ำของประชากรควรอยู่ที่ 38,000 บาท/เดือน แต่ปัจจุบันนี้ประเทศไทยยังมีรายได้เฉลี่ยเพียง 20,920 บาท/เดือน

ดังนั้น การลงทุนด้านการศึกษาเพื่อผลักดันให้มีเด็กจบระดับปริญญาตรีหรือสูงกว่าเพิ่มขึ้น การเพิ่มสมรรถนะของสถานศึกษา และการพัฒนาทุนมนุษย์ของประเทศเพื่อให้ตลาดแรงงานแข็งแกร่งพอที่จะยกระดับรายได้เฉลี่ยประชากรไปที่ 38,000 บาท/เดือนในอนาคต ต้องลงทุนวันนี้ เพราะถ้าไม่ลงทุนวันนี้ เราจะสูญเสียโอกาสของประเทศ นี่คือการเสียโอกาสที่น่าเสียดายที่สุด

เพราะหากเด็กยากจน 2.5 ล้านคน เข้าสู่ฐานภาษีได้ในรุ่นตนเอง จะเพิ่มจำนวนประชากรในระบบฐานภาษีจาก 11 ล้านคน เป็น 13.5 ล้านคน คิดเป็นอัตราผลตอบแทนของการลงทุนแบบ IRR อยู่ที่ประมาณร้อยละ 9 ซึ่งถือว่าสูงมากหากเทียบเคียงกับการลงทุนโครงสร้างพื้นฐาน เช่น รถไฟฟ้า และยังสูงกว่าต้นทุนทางการเงินของรัฐประมาณร้อยละ 2.7



### ดร.ไกรยส ภัทราวาท

ผู้จัดการกองทุนเพื่อความเสมอภาคทางการศึกษา กสศ.