

ก้าวไปด้วยกัน...สู่ความเสมอภาคทางการศึกษา

EDQUITY MOVEMENT

กรกฎาคม 2567



เด็กปฐมวัย

อีซูก้อนแรก
ของการพัฒนา
ทุนมนุษย์





เด็กทุกคนจะต้องไม่ตกหล่นจากระบบการศึกษา เราต้องสร้างทุนมนุษย์อย่างยั่งยืน เริ่มตั้งแต่ยูนิทที่เล็กที่สุดของสังคมคือครอบครัว ไปจนถึงรูปแบบการจัดการศึกษาที่ยืดหยุ่นหลากหลาย และรัฐควรสนับสนุนการลงทุนในเด็กปฐมวัย ซึ่งเป็นจุดที่คุ้มค่ามากที่สุด



ความเสมอภาคในการพัฒนาเด็กปฐมวัย คือกุญแจแก้ปัญหาคือความเหลื่อมล้ำ ยุติวงจรความยากจนข้ามรุ่น

ถึง...เพื่อนภาคีที่รักทุกท่าน

ประเทศไทยอยู่ในช่วง 'หัวเลี้ยวหัวต่อ' ของการพัฒนาทุนมนุษย์ ท่ามกลางพายุหมุนแห่งความเปลี่ยนแปลงของโลกที่พัดขึ้นฝั่งประเทศไทยไปแล้วในหลายแง่มุมของสังคม

คำพูดเหล่านี้ไม่เกินจริงแต่อย่างใด แต่ล้วนมีเหตุ ปัจจัย และที่มา หากเราไม่เริ่มพัฒนาทรัพยากรมนุษย์ตั้งแต่วันนี้ ประเทศไทยจะสูญเสียโอกาสอีกมากมายในอนาคต

ทำไมผมต้องย้ำเช่นนี้?

ข้อแรก ประเทศไทยกำลังเผชิญกับสถานการณ์ที่ท้าทายของการพัฒนาประเทศ สังคมไทยกลายมาเป็น 'สังคมสูงวัยโดยสมบูรณ์' (aged society) เป็นที่เรียบร้อยแล้ว อัตราการเกิดของเด็กลดลงอย่างต่อเนื่องต่ำกว่า 500,000 คนต่อปี

ข้อสอง จากฐานข้อมูลของกองทุนเพื่อความเสมอภาคทางการศึกษา (กสศ.) พบว่า เด็กที่มีอายุ 3-5 ปี มากกว่า 300,000 ราย ที่ยังไม่ได้เข้าสู่กระบวนการเรียนรู้ก่อนปฐมวัยเพื่อให้มีพัฒนาการที่เหมาะสมก่อนเข้ารับการศึกษา ซึ่งเป็นช่วงเวลาสำคัญที่สุดที่จะส่งผลต่อชีวิตของมนุษย์คนหนึ่งในอนาคต

หากเราต้องการมุ่งสู่เป้าหมายในการพัฒนาประเทศ รากฐานทางการศึกษาคือปัจจัยสำคัญที่จะนำไปสู่การพัฒนาทุนมนุษย์เพื่ออนาคตของประเทศไทย

ดังนั้น หลักใหญ่ใจความตรงนี้คือ เด็กทุกคนจะต้องไม่ตกหล่นจากระบบการศึกษา นี่คือนโยบายที่ กสศ. เน้นย้ำและดำเนินการเรื่อยมาอย่างแข็งขัน บนพื้นฐานของงานวิจัยจำนวนมาก โดยมีข้อค้นพบว่า เราต้องสร้างทุนมนุษย์อย่างยั่งยืน เริ่มตั้งแต่ยูนิทที่เล็กที่สุดของสังคมคือครอบครัว ไปจนถึงรูปแบบการจัดการศึกษาที่ยืดหยุ่นหลากหลาย และรัฐควรสนับสนุนการลงทุนในเด็กปฐมวัย ซึ่งเป็นจุดที่คุ้มค่ามากที่สุด

ไม่นานมานี้ กสศ. ได้มีโอกาสขยายความร่วมมือทางวิชาการเพื่อการวิจัยพัฒนานโยบาย ยกระดับทักษะทุนมนุษย์ เพื่อยุติความเหลื่อมล้ำทางการศึกษาตั้งแต่ปฐมวัย กับภาคีต่างๆ ทั้งในระดับประเทศและนานาชาติ เพื่อสร้างความเสมอภาคทางการศึกษาและพัฒนาทุนมนุษย์ อาทิ ศูนย์เศรษฐศาสตร์เพื่อการพัฒนาทุนมนุษย์ มหาวิทยาลัยชิคาโก สหรัฐอเมริกา (Center for Economics of Human Development, University of Chicago) และสถาบันวิจัยเพื่อการประเมินและออกแบบนโยบาย มหาวิทยาลัยหอการค้าไทย พร้อมทั้งจัดเสวนาแลกเปลี่ยนผลวิจัยการพัฒนาระบบดูแลผู้ปกครอง (parenting program) เพื่อพัฒนาคุณภาพเด็กปฐมวัยอย่างยั่งยืน



จากความร่วมมือและการแลกเปลี่ยนทางวิชาการในครั้งนี้นี้ มีข้อค้นพบมากมายที่น่าสนใจ ซึ่งผมอยากจะแบ่งปันข้อค้นพบเหล่านี้ให้เพื่อนภาคีได้รับทราบด้วย

ศาสตราจารย์เจมส์ เจ. เฮคแมน (Professor James J. Heckman) ผู้อำนวยการศูนย์เศรษฐศาสตร์เพื่อการพัฒนา มหวิทยาลัยชิคาโก ชี้ให้เห็นจากงานวิจัยชิ้นใหม่ที่ว่า เราอาจลดผลกระทบของความยากจนต่อการพัฒนาทุนมนุษย์ลงได้ หากรัฐให้ความสำคัญต่อการพัฒนาเด็กปฐมวัย ด้วยการสนับสนุนผู้ประกอบการให้สามารถเลี้ยงดูบุตรหลานได้อย่างมีคุณภาพ ซึ่งจะนำไปสู่ ‘ความคุ้มค่า’ ในการลงทุนเพื่อการพัฒนาทักษะด้านต่างๆ รวมถึงการแก้ไขปัญหาสังคมจากรุ่นสู่รุ่น เพราะเด็กในช่วงปฐมวัยที่ได้รับการเลี้ยงดูที่ดี เมื่อเข้าสู่ระบบการศึกษาแล้วจะมีพัฒนาการที่สมวัย มีโอกาสประสบความสำเร็จในชีวิต และอาจหลุดพ้นจากวงจรความยากจนข้ามรุ่นได้

ไม่เพียงแค่งานวิจัยจากภาคีในต่างประเทศ นักวิจัยในประเทศที่ กสศ. ได้ร่วมสนับสนุน ก็ชี้ให้เห็นความสำคัญของพัฒนาการการเรียนรู้ในระดับปฐมวัยด้วยเช่นกัน รองศาสตราจารย์ ดร.วีระชาติ กิเลนทอง ผู้อำนวยการสถาบันวิจัยเพื่อการประเมินและออกแบบนโยบาย (Research Institute for Policy Evaluation and Design: RIPED) มหาวิทยาลัยหอการค้าไทย ที่มีข้อค้นพบสอดคล้อง

กับผลวิจัยจากสหรัฐอเมริกา ที่ระบุว่า เด็กในช่วงปฐมวัยไม่ว่าจะเชื้อชาติไหน ระดับรายได้และการพัฒนาของประเทศแตกต่างกันอย่างไร สามารถเติบโตเป็นผู้ใหญ่ที่มีคุณภาพได้ หากได้รับการอบรมเลี้ยงดูในช่วงปฐมวัยที่มีคุณภาพ เพราะการพัฒนาในช่วงปฐมวัยเป็นจุดเริ่มต้นสำคัญในการสร้างทุนมนุษย์อย่างยั่งยืน

อย่างไรก็ดี รศ.ดร.วีระชาติ เน้นย้ำว่า นอกจากรัฐจะต้องสนับสนุนให้ประชาชนเข้าถึงบริการสาธารณสุข สวัสดิการ และการศึกษาที่เสมอภาคเท่าเทียมแล้วในระดับครอบครัวและผู้ปกครองก็ควรจะต้องได้รับคำแนะนำและส่งเสริมความรู้ในด้านพัฒนาการเด็ก และแนวทางการอบรมเลี้ยงดู (parenting program) อย่างถูกต้องเหมาะสม

อย่างไรก็ตาม สถานการณ์ในประเทศไทยยังมีความน่ากังวลใจไม่น้อย หากเราต้องการพัฒนาประเทศโดยเอาฐานทรัพยากรมนุษย์เป็นตัวตั้ง ‘เด็กปฐมวัย’ จำนวนมากย่อมไม่ควรถูกตัดขาดจากการเรียนรู้ที่เหมาะสมตามวัย แต่ควรได้รับการส่งเสริมพัฒนาการบนหลักวิชาการ เพื่อให้เท่าทันสถานการณ์การเปลี่ยนแปลงของเศรษฐกิจและสังคม

กสศ. จึงตั้งคำถามว่า ทำอย่างไรที่เราจะสามารถมีนโยบายและมาตรการในการพัฒนาการเลี้ยงดูเด็กปฐมวัยได้ เพราะการพัฒนาเด็กในช่วงวัยนี้จะส่งผล

ต่อการเสริมสร้างทักษะพื้นฐานการเรียนรู้ในระยะยาว อีกทั้งยังเป็นการลงทุนในทรัพยากรมนุษย์ที่คุ้มค่ามากที่สุดอีกด้วย

EDquity Movement จัดหมายข่าวถึงเพื่อนภาคีฉบับนี้ จึงอยากขอแบ่งปันผลการวิจัยภายใต้ความร่วมมือของ กสศ. มหาวิทยาลัยหอการค้าไทย และมหาวิทยาลัยชิคาโก สหรัฐอเมริกา เพื่อให้เพื่อนภาคีเครือข่ายของ กสศ. ได้ติดต่อหาทางความคิดสร้างแรงบันดาลใจ และต่อยอดผลการวิจัยเหล่านี้ไปสู่ภาคปฏิบัติในการแก้ไขปัญหาความเหลื่อมล้ำทางการศึกษา สร้างทุนมนุษย์ที่เพียงพอต่อการพัฒนาประเทศได้อย่างทันทั่วถึงที่ ท่ามกลางสถานการณ์โลกที่เปลี่ยนแปลงอย่างรวดเร็วในปัจจุบัน

ก้าวไปด้วยกัน...
สู่ความเสมอภาคทางการศึกษา

ไกรยศ ภัทรวาท

INSIDE OUT & OUTSIDE IN

การพัฒนา เด็กปฐมวัย

ก้าวเล็กๆ ของการเรียนรู้
และก้าวที่ยิ่งใหญ่ของ
การสร้างทุนมนุษย์

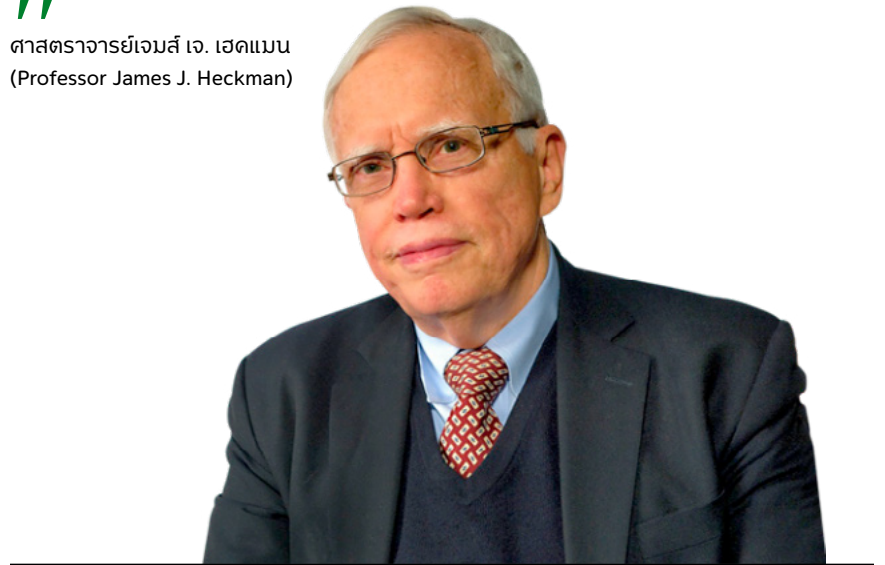




การลงทุนในเด็กปฐมวัย ให้ผลตอบแทนในระยะยาว สูงถึง 7-10 เท่า



ศาสตราจารย์เจมส์ เจ. เฮคแมน
(Professor James J. Heckman)



ประโยคหนึ่งของศาสตราจารย์เจมส์ เจ. เฮคแมน (Professor James J. Heckman) นักเศรษฐศาสตร์รางวัลโนเบล ปี 2000 ที่ได้กล่าวไว้เมื่อหลายปีก่อนและเป็นที่ยอมรับสำหรับคนในแวดวงการศึกษา คือคำกล่าวที่ว่า “การลงทุนในเด็กปฐมวัย ให้ผลตอบแทนในระยะยาวสูงถึง 7-10 เท่า”

ศ.เฮคแมน เสนอด้วยว่า พัฒนาการช่วงปฐมวัยเป็นอิฐก้อนแรกที่สำคัญ ต้องลงทุนอย่างรวดเร็วที่สุดเท่าที่จะเป็นไปได้ และยิ่งลงทุนในเด็กที่มีอายุน้อยกว่า ยิ่งให้ผลตอบแทนในอัตราที่สูงกว่า

แม้จะเป็นข้อสรุปเพียงสั้นๆ แต่คำกล่าวนี้ก็ผ่านการพิสูจน์มาแล้วจากการทำวิจัยเชิงลึกและติดตามผลอย่างต่อเนื่องเป็นเวลาหลายทศวรรษ

หากมองในเชิงเศรษฐศาสตร์ การลงทุนในทุนมนุษย์ตั้งแต่ช่วงปฐมวัยก็คือกระบวนการพัฒนาคนให้กลายเป็นพลเมืองที่มีผลิตภาพ เป็นกำลังสำคัญของการพัฒนาประเทศ ซึ่งจะสามารถสร้างผลตอบแทนทางเศรษฐกิจได้ในระยะยาว

ในมุมมองด้านพัฒนาการเด็ก เด็กตั้งแต่แรกเกิดจนถึง 6 ขวบปีแรก ถือเป็นช่วง ‘นาทีทอง’ ที่จะส่งผลกระทบต่ออนาคตของเด็กไปตลอดชีวิต เด็กวัยนี้จะสามารถพัฒนาทักษะทางสมองและทักษะการเรียนรู้ด้านต่างๆ ได้อย่างเต็มศักยภาพ เพราะเป็นช่วงเวลาที่มีสมองของเด็กจะมีพัฒนาการได้เร็วที่สุด หากได้รับการส่งเสริมที่เหมาะสม

ปัจจุบันทิศทางการพัฒนาการศึกษาที่ยั่งยืนจึงมุ่งไปยังจุดเริ่มต้นที่เด็กปฐมวัย หากเด็กในวัยนี้ได้รับการพัฒนา ส่งเสริม คุ้มครองสิทธิและสวัสดิการอย่างทั่วถึง จะเป็นอีกหมุดหมายหนึ่งของการลดความเหลื่อมล้ำให้กับสังคมไทยในอนาคต

บ่มเพาะ ‘ทุนมนุษย์’ ให้เด็กปฐมวัย

‘ทุนมนุษย์’ เป็นทรัพยากรสำคัญที่จะขับเคลื่อนและพัฒนาเศรษฐกิจของประเทศให้สามารถแข่งขันในระบบทุนนิยมโลกในศตวรรษที่ 21 ได้อย่างยั่งยืน

พ.ศ. 2563 ธนาคารโลก (World Bank) เสนอรายงานความก้าวหน้าในการพัฒนาทุนมนุษย์ของประเทศต่างๆทั่วโลก โดยใช้ดัชนีทุนมนุษย์ (Human Capital Index: HCI) เป็นตัวชี้วัดระดับทุนมนุษย์ (ผลิตภาพ ทักษะ ความสามารถ ฯลฯ) ที่คาดว่าเด็กแรกเกิดแต่ละคนพึงมี เมื่ออายุครบ 18 ปีบริบูรณ์

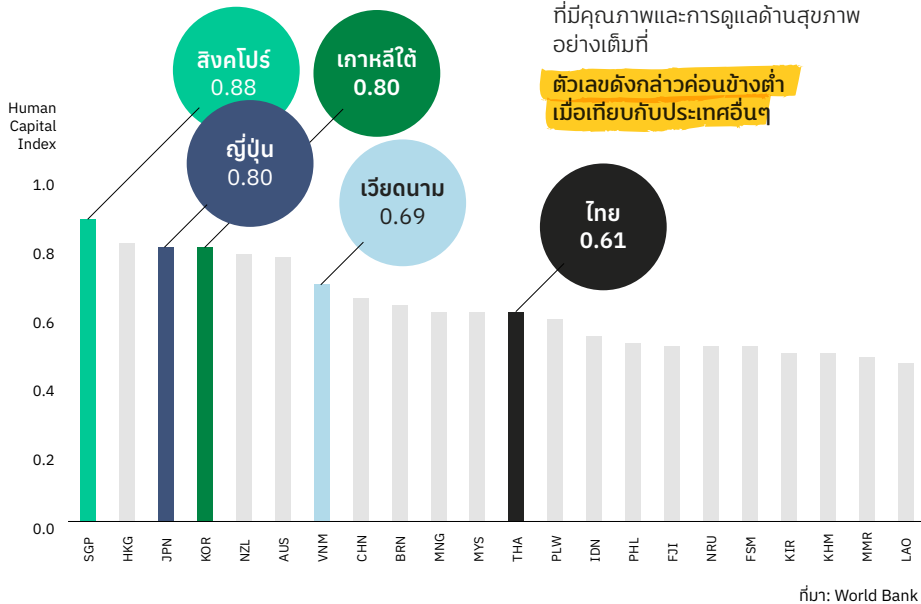
ดัชนีทุนมนุษย์มีค่าระหว่าง 0 และ 1 และดัชนีนี้จะมีค่าเท่ากับ 1 ได้ ก็ต่อเมื่อมนุษย์ที่เกิดในประเทศนั้นมีสุขภาพสมบูรณ์ เช่น ไม่มีภาวะเตี้ยแคระแกร็น (stunting) และคาดว่าจะมีอายุขัยอย่างน้อย 60 ปี และสำเร็จการศึกษาตามศักยภาพ โดยได้รับการศึกษาที่มีคุณภาพเป็นเวลา 14 ปี

เปรียบเทียบดัชนีทุนมนุษย์

ไทยมีค่าดัชนีทุนมนุษย์ 0.61

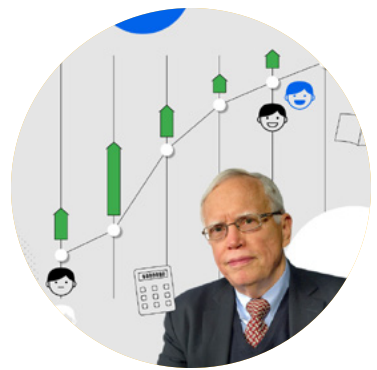
หมายความว่า เด็กที่เกิดและเติบโตในไทยในวันนี้ จะสร้างผลิตภาพเพียงร้อยละ 61 ของศักยภาพที่มี หากได้รับการศึกษาที่มีคุณภาพและการดูแลด้านสุขภาพอย่างเต็มที่

ตัวเลขดังกล่าวค่อนข้างต่ำเมื่อเทียบกับประเทศอื่นๆ



รายงานธนาคารโลกฉบับดังกล่าวระบุว่า ประเทศไทยมีค่าดัชนีทุนมนุษย์อยู่ที่ 0.61 นั้นหมายความว่า เด็กที่เกิดและเติบโตในไทยในวันนี้จะสร้างผลิตภาพเพียงร้อยละ 61 ของศักยภาพที่มี ตัวเลขดังกล่าวค่อนข้างต่ำเมื่อเทียบกับค่าดัชนีทุนมนุษย์ของประเทศอื่นๆ อย่างสิงคโปร์ (ร้อยละ 88) ญี่ปุ่น (ร้อยละ 80) เกาหลีใต้ (ร้อยละ 80) หรือเวียดนาม (ร้อยละ 69)

แนวทางหนึ่งที่จะช่วยเพิ่มผลิตภาพและความก้าวหน้าในการพัฒนาทุนมนุษย์ก็คือ การลงทุนในเด็กปฐมวัย อันเป็นการลงทุนที่ได้ผลลัพธ์และผลตอบแทนคุ้มค่ามากที่สุด



อ่านเพิ่มเติม: ทุนชีวิตเด็กปฐมวัย การลงทุนที่ไม่มีวันขาดทุน

เริ่มต้นจากฐานรากของชีวิต

ประเทศไทยเริ่มหันมาให้ความสำคัญกับการส่งเสริมการศึกษาในเด็กปฐมวัยมากขึ้นเป็นลำดับ โดยมีการตรา พ.ร.บ.การพัฒนาเด็กปฐมวัย พ.ศ. 2562 เพื่อดูแลส่งเสริมเด็กปฐมวัยให้มีสุขภาพและพัฒนาการที่ดี ทั้งทางร่างกาย จิตใจ วินัย อารมณ์ สังคม และสติปัญญาให้สมกับวัย เกิดทักษะพื้นฐานในการเรียนรู้อย่างต่อเนื่องตลอดชีวิต สามารถเรียนรู้อย่างสอดคล้องกับหลักการพัฒนาศักยภาพของแต่ละบุคคลและความต้องการจำเป็นพิเศษ

การพัฒนาเด็กปฐมวัยตาม พ.ร.บ. ฉบับนี้ ยังระบุชัดเจนว่า “การจัดการเรียนรู้ของสถานพัฒนาเด็กปฐมวัยต้องเป็นไปเพื่อเตรียมความพร้อมของเด็กปฐมวัย แต่ต้องไม่เป็นการจัดการเรียนรู้ที่มุ่งเน้นการสอบแข่งขัน”

กฎหมายนี้ให้ความสำคัญกับองค์ประกอบของผู้มีส่วนเกี่ยวข้องในการเลี้ยงดูเด็ก ตั้งแต่พ่อแม่ ผู้ปกครอง ผู้ดูแลเด็กปฐมวัย สถานพัฒนาเด็กปฐมวัย ไปจนถึงหน่วยงานของรัฐ องค์กรปกครองส่วนท้องถิ่น ภาคเอกชน และภาคประชาสังคม ให้มีการกิจกรรมร่วมกันในการดูแลเด็กปฐมวัย และดำเนินการให้เป็นไปตามมาตรฐานและแนวปฏิบัติที่ดีเกี่ยวกับการพัฒนาเด็กปฐมวัยตามที่คณะกรรมการกำหนด ซึ่งผู้ที่มีส่วนเกี่ยวข้องเหล่านี้ควรที่จะได้รับความรู้ ทักษะ และมีเจตคติที่ดีในการพัฒนาเด็กปฐมวัย

พ.ร.บ.การพัฒนาเด็กปฐมวัย พ.ศ. 2562

‘เด็กปฐมวัย’ หมายความว่า เด็กซึ่งมีอายุต่ำกว่า 6 ปี บริบูรณ์ และให้หมายความรวมถึงเด็กซึ่งต้องได้รับการพัฒนาก่อนเข้ารับการศึกษาในระดับประถมศึกษา

‘การพัฒนาเด็กปฐมวัย’ หมายความว่า การดูแล การพัฒนา และการจัดการเรียนรู้สำหรับเด็กปฐมวัย หญิงตั้งครรภ์ หรือผู้ดูแลเด็กปฐมวัย

‘ผู้ดูแลเด็กปฐมวัย’ หมายความว่า บิดา มารดา ผู้ปกครอง หรือผู้ซึ่งเลี้ยงดูเด็กปฐมวัย

‘สถานพัฒนาเด็กปฐมวัย’ หมายความว่า ศูนย์เด็กเล็ก ศูนย์พัฒนาเด็กเล็ก ศูนย์บริการช่วยเหลือระยะแรกเริ่มของเด็กพิการหรือเด็กซึ่งมีความต้องการพิเศษ สถานรับเลี้ยงเด็ก และสถานสงเคราะห์ตามกฎหมายว่าด้วยการคุ้มครองเด็กซึ่งมีเด็กปฐมวัยอยู่ในความคุ้มครองดูแล หรือสถานพัฒนาเด็กปฐมวัยที่เรียกชื่ออย่างอื่น รวมทั้งโรงเรียน ศูนย์การเรียน หน่วยงานการศึกษา หรือหน่วยงานอื่นของรัฐ หรือเอกชน และสถาบันศาสนา ที่มีวัตถุประสงค์ในการจัดการศึกษาให้แก่เด็กปฐมวัย



ต่อมา คณะกรรมการนโยบายการพัฒนาเด็กปฐมวัยได้มีการจัดทำ ‘แผนพัฒนาเด็กปฐมวัย พ.ศ. 2564-2570’ เพื่อให้สอดคล้องกับกฎหมายว่าด้วยการศึกษาแห่งชาติ ยุทธศาสตร์ชาติ และแผนการปฏิรูปประเทศ โดยกำหนดแนวทางบูรณาการการทำงานร่วมกันระหว่างหน่วยงานของรัฐ องค์กรปกครองส่วนท้องถิ่น ภาคเอกชน และภาคประชาสังคมที่เกี่ยวข้องกับการพัฒนาเด็กปฐมวัย รวมทั้งการบูรณาการการจัดบริการในแต่ละช่วงรอยต่อของเด็กปฐมวัย

ในแผนพัฒนาเด็กปฐมวัย ระบุไว้ว่า ช่วงอายุในการพัฒนามนุษย์ที่มีประสิทธิภาพสูงสุดและเป็นรากฐานของการพัฒนาอย่างยั่งยืนสูงสุด คือ ช่วงปฐมวัยที่เริ่มต้นตั้งแต่มีการปฏิสนธิ ซึ่งเป็นช่วงวัยที่พัฒนาการด้านสมองและการเรียนรู้เป็นไปอย่างรวดเร็วที่สุดในชีวิต และเป็นช่วงวัยที่เด็กมีความกระตือรือร้นและมีความสามารถในการเรียนรู้ทุกสิ่ง หากเด็กไม่ได้รับการเลี้ยงดูและพัฒนาอย่างถูกต้องเหมาะสมในช่วงปฐมวัย โอกาสทองของการพัฒนาจะไม่หวนกลับมาอีก

ด้วยเหตุนี้ความสำคัญในการพัฒนาเด็กปฐมวัยตั้งแต่ในครรภ์มารดา จึงไม่ใช่เพียง ‘วาระแห่งชาติ’ อีกต่อไป แต่เป็น ‘วาระการพัฒนาของโลก’ ดังปรากฏในเป้าหมายการพัฒนาที่ยั่งยืน (Sustainable Development Goals: SDGs) โดยเฉพาะในส่วนที่เกี่ยวข้องกับเด็กปฐมวัย คือ การสร้างหลักประกันว่าเด็กชายและเด็กหญิงทุกคนเข้าถึงการพัฒนา การดูแล และการจัดการศึกษาระดับก่อนประถมศึกษา สำหรับเด็กปฐมวัยที่มีคุณภาพภายในปี 2573

แผนพัฒนาเด็กปฐมวัย พ.ศ. 2564-2570

**“เด็กปฐมวัยทุกคนต้องได้รับการดูแล
พัฒนา และเรียนรู้อย่างรอบด้าน
ทั้งด้านร่างกาย จิตใจ วินัย อารมณ์ สังคม และ
สติปัญญาให้สมกับวัย อย่างมีคุณภาพ และ
เท่าเทียม ตามศักยภาพ ตามวัย
และต่อเนื่อง”**



การดำเนินงานด้านเด็กปฐมวัยของประเทศไทย มีความเกี่ยวข้องเชื่อมโยงกันหลายหน่วยงาน และจำเป็นต้องได้รับความร่วมมือจากทุกฝ่าย โดยเฉพาะ 4 กระทรวงหลัก ได้แก่ กระทรวงสาธารณสุข กระทรวงการพัฒนาสังคมและความมั่นคงของมนุษย์ กระทรวงมหาดไทย และกระทรวงศึกษาธิการ รวมถึงหน่วยงานอื่นที่มีการดำเนินงานเกี่ยวข้องกับการพัฒนาเด็กปฐมวัย ได้แก่ กระทรวงแรงงาน กระทรวงการอุดมศึกษา วิทยาศาสตร์ วิจัยและนวัตกรรม และกระทรวงยุติธรรม

อย่างไรก็ตาม การระดมทรัพยากรและการลงทุนเพื่อพัฒนาเด็กปฐมวัยยังมีอีกหลายปัจจัยที่ทำให้การพัฒนาเด็กปฐมวัยไม่ได้มีประสิทธิภาพเท่าที่ควร ซึ่งส่งผลกระทบต่อการยกระดับขีดความสามารถในการแข่งขันของประเทศในอนาคต เช่น ผลสำรวจพัฒนาการและสติปัญญาของกลุ่มเด็กเล็ก (0-3 ปี) พบว่าเด็กจำนวนหนึ่งมีพัฒนาการไม่สมวัย และพัฒนาการล่าช้า โดยสาเหตุส่วนใหญ่มาจากครอบครัวไม่มีความรู้และไม่มีเวลาในการเลี้ยงดู นอกจากนี้ยังพบว่า มาตรฐานของครูมีความแตกต่างกัน ส่งผลต่อพัฒนาการที่เหมาะสมกับแต่ละช่วงวัยของเด็กปฐมวัย (สำนักงานเลขาธิการสภาการศึกษา, 2560)

ดังนั้น การพัฒนาเด็กปฐมวัยของแต่ละกระทรวงและหน่วยงานที่เกี่ยวข้องทั้งในระดับนโยบายและระดับปฏิบัติ จำเป็นต้องอาศัยการทำงานอย่างเป็นองค์รวม มุ่งเน้นการบูรณาการระหว่างกระทรวงที่เกี่ยวข้องทั้งหมด เพื่อลดการทำงานที่ซ้ำซ้อนและไม่เป็นเอกภาพ เช่น มาตรฐานการพัฒนา ระบบการสำรวจพัฒนาการ ระบบการประเมินการดำเนินงาน ฯลฯ อันจะนำไปสู่ประโยชน์ในการผลักดันขับเคลื่อนนโยบายให้เป็นไปในทิศทางเดียวกันอย่างมีประสิทธิภาพและเห็นผลอย่างเป็นรูปธรรม





**กระทรวงการพัฒนาสังคม
และความมั่นคงของมนุษย์**
ติดตาม ตรวจสอบ
สถานรับเลี้ยงเด็กภาคเอกชน
ให้ดำเนินงานอย่างใกล้ชิด รวมถึง
จัดสวัสดิการแก่กลุ่มด้อยโอกาส



กระทรวงสาธารณสุข
ดูแลส่งเสริมสุขภาพ
เริ่มตั้งแต่การกักอยู่ในครรภ์
ติดตามพัฒนาการเด็ก
ให้ข้อมูลความรู้แก่พ่อแม่



**กรมส่งเสริมการปกครองท้องถิ่น
กระทรวงมหาดไทย**
กำกับดูแลศูนย์พัฒนาเด็กเล็ก
ทั่วประเทศ ยกกระดับให้มีมาตรฐาน
และมีคุณภาพยิ่งขึ้น



กระทรวงศึกษาธิการ
กำกับดูแลการจัดการศึกษาให้กับ
เด็กปฐมวัยในรูปแบบศูนย์การเรียนรู้
รวมถึงแผน หลักสูตร
หรือการวิจัยที่เกี่ยวข้อง



**กระทรวงการอุดมศึกษา
วิทยาศาสตร์ วิจัยและนวัตกรรม**
ผลิตบุคลากรด้านการพัฒนาเด็กปฐมวัย
วิจัย พัฒนา และเผยแพร่องค์ความรู้
ร่วมกับหน่วยงานอื่นๆ



กระทรวงยุติธรรม
ดูแลผู้ต้องขังหญิงตั้งครรภ์
และเด็กติดผู้ต้องขัง
ทั้งด้านโภชนาการและการตรวจสุขภาพ



กระทรวงแรงงาน
ส่งเสริมการพัฒนาเด็กปฐมวัย
ที่เป็นบุตรของผู้ใช้แรงงาน เช่น
จัดตั้งนมแม่ ศูนย์เลี้ยงดูบุตร
ของผู้ใช้แรงงานในสถาน
ประกอบกิจการและชุมชน

**บูรณาการ
หน่วยงานรัฐ
เพื่อเด็กปฐมวัย**

กสศ. กับภารกิจลดความเหลื่อมล้ำเพื่อเด็กปฐมวัย

จากปัญหาและความท้าทายในการพัฒนาเด็กปฐมวัยของประเทศไทย ไม่ว่าจะเป็นภาวะทุพโภชนาการ พ่อแม่ ผู้ปกครองในปัจจุบันไม่มีเวลา ขาดความรู้ เจตคติ และทักษะการดูแลเลี้ยงดูเด็กให้มีพัฒนาการเหมาะสมตามวัย รวมถึงประสบปัญหาความเหลื่อมล้ำในการเข้าถึงบริการปฐมวัยและความเหลื่อมล้ำของคุณภาพการจัดบริการ กองทุนเพื่อความเสมอภาคทางการศึกษา (กสศ.) ในฐานะที่มีบทบาทหน้าที่ในการสร้างความเสมอภาคทางการศึกษา ได้เล็งเห็นความสำคัญในการส่งเสริมและพัฒนาเด็กปฐมวัยมาโดยตลอด โดยได้แสวงหาความร่วมมือกับหน่วยงานต่างๆ ทั้งภาครัฐ ภาคเอกชน และภาคประชาสังคม ในการขับเคลื่อนประเด็นการพัฒนาเด็กปฐมวัยให้เป็นนโยบายสาธารณะ (public policy) รวมถึงประสานหน่วยงานที่เกี่ยวข้องด้านการศึกษาให้หันมาลงทุนสนับสนุนส่งเสริมให้เด็กทุกคนเข้าถึงการศึกษาอย่างเหมาะสมและมีคุณภาพ

'เด็กปฐมวัย' เป้าหมายลดความเหลื่อมล้ำของ กสศ.

พ.ร.บ.กองทุนเพื่อความเสมอภาคทางการศึกษา พ.ศ. 2561 ระบุวัตถุประสงค์ของการจัดตั้งกองทุนโดยมีภารกิจที่เกี่ยวข้องกับเด็กปฐมวัย ได้แก่

มาตรา 5 (1) ส่งเสริม สนับสนุน และให้ความช่วยเหลือหน่วยงานที่เกี่ยวข้องไม่ว่าจะเป็นภาครัฐ ภาคเอกชน หรือภาคประชาสังคม เพื่อให้เด็ก โดยเฉพาะอย่างยิ่งเด็กปฐมวัย ได้รับการพัฒนา ทั้งทางด้านร่างกาย จิตใจ วินัย อารมณ์ สังคม และสติปัญญาที่เหมาะสมกับวัย

(3) เสริมสร้างและพัฒนาคุณภาพและประสิทธิภาพครู ให้มีความสามารถในการจัดการเรียนการสอน สามารถพัฒนาเด็ก และเยาวชนตามพื้นฐานและศักยภาพที่แตกต่างกัน

(7) ดำเนินการหรือจัดให้มีการศึกษา วิจัย และพัฒนาองค์ความรู้เพื่อพัฒนาทรัพยากรมนุษย์ ตลอดจนส่งเสริมและสนับสนุนการนำองค์ความรู้ดังกล่าวไปใช้เพื่อลดความเหลื่อมล้ำในการศึกษา สนองความต้องการทางด้านกำลังแรงงาน และการยกระดับความสามารถของคนไทย



ที่ผ่านมา กสศ. ได้ขับเคลื่อนการทำงานบนฐานขององค์ความรู้ นวัตกรรม งานวิจัย ข้อมูล และความร่วมมือจากภาคีเครือข่าย ในการแก้ไขปัญหาเด็กปฐมวัย เพื่อปิดช่องว่างความเหลื่อมล้ำตั้งแต่ต้นทาง ภายใต้กระบวนการมีส่วนร่วมทุกระดับ

ล่าสุดเมื่อวันที่ 4 มิถุนายน 2567 กสศ. ได้ร่วมกับมหาวิทยาลัยหอการค้าไทย และศูนย์เศรษฐศาสตร์เพื่อการพัฒนา มหวิทยาลัยชิคาโก (Center for Economics of Human Development, University of Chicago) นำโดย ศ.เจมส์ เอ. เฮดแมน เพื่อริเริ่มโครงการความร่วมมือ ในข้อตกลงทางวิชาการเพื่อสร้างความเสมอภาคทางการศึกษาและพัฒนาทุนมนุษย์ เพื่อช่วยให้ประเทศไทยมีเครื่องมือทางนโยบายและข้อเสนอแนะในการพัฒนาทุนมนุษย์ได้อย่างรวดเร็วที่สุด เริ่มต้นตั้งแต่แรกเกิดจนถึงวัยแรงงาน

สืบเนื่องจากประเทศไทยกำลังอยู่ในสถานการณ์ความท้าทายสำคัญต่อการพัฒนาประเทศอันเกิดจากการเปลี่ยนแปลงโครงสร้างประชากรทำให้ก้าวไปสู่ 'สังคมสูงวัยโดยสมบูรณ์' (aged society) พร้อมกับอัตราเด็กเกิดใหม่ลดลงเหลือเพียงไม่ถึงปีละ 500,000 คน ทำให้ประเทศไทยเผชิญกับปัญหาขาดแคลนทรัพยากรมนุษย์และกำลังแรงงานที่มีคุณภาพ

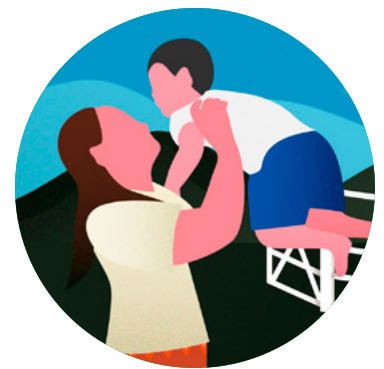
จากข้อมูลเด็กและเยาวชนที่ไม่อยู่ในระบบการศึกษาใน 77 จังหวัดทั่วประเทศ ปี 2566 พบว่าช่วงอายุระหว่าง 3-5 ปี มีจำนวนถึง 317,024 คน ที่ยังไม่ได้เข้าสู่การพัฒนาที่เหมาะสม ซึ่งเป็นสัญญาณที่น่าเป็นห่วงว่า เด็กปฐมวัยจำนวนมากอาจถูกละเลย ทำให้เสียโอกาสที่จะได้รับการพัฒนาทักษะด้านต่างๆ ที่จำเป็นต่อชีวิตในอนาคต

ความร่วมมือระหว่าง 3 องค์กรในครั้งนี้ มีระยะเวลา 5 ปี มุ่งเน้นการนำองค์ความรู้ ประสบการณ์ ผลงานวิจัย ตลอดจนบทเรียนจากต่างประเทศ เพื่อไปใช้ในการพัฒนาเด็กได้อย่างสอดคล้องกับบริบทของประเทศไทย นอกจากนี้ยังต้องมีกลไกการประเมินผลการดำเนินงานอย่างต่อเนื่อง

หนึ่งในหัวใจสำคัญของการพัฒนาเด็กปฐมวัยที่ไม่ควรมองข้ามก็คือ บทบาทของผู้ปกครองและครอบครัวที่ต้องได้รับการส่งเสริมความรู้ความเข้าใจในการเลี้ยงดูเด็กอย่างถูกหลักวิชา เหมาะสม และทันเวลา โดยเฉพาะอย่างยิ่งครอบครัวยากจน ครอบครัวแอ่งกลาง ซึ่งจำเป็นต้องได้รับการสนับสนุนอย่างเต็มที่

เมื่อเด็กปฐมวัยได้รับการพัฒนาอย่างมีคุณภาพแล้ว ช่องว่างช่องว่างความเหลื่อมล้ำด้านต่างๆ ระหว่างครัวเรือนจะไม่ส่งต่อไปยังเด็กปฐมวัยคนดั่งกล่าว นำไปสู่การตัดวงจรความยากจนข้ามรุ่นในที่สุด

งานวิจัย องค์ความรู้ และนวัตกรรมซึ่งมาจากความร่วมมือของ 3 หน่วยงานในครั้งนี้ จะเป็นเครื่องมือและแนวทางให้ทุกฝ่ายช่วยกันสร้างกลไกการเลี้ยงดูเด็กปฐมวัยที่ดี เป็นการเตรียมความพร้อมก่อนที่จะเข้าสู่ระบบการศึกษาต่อไป บทพิสูจน์งานวิจัยนี้ ไม่ได้ยืนยันความสำเร็จแค่เพียงกลุ่มตัวอย่างในประเทศไทย แต่เกิดขึ้นทั่วโลก เช่น ประเทศจีน สหรัฐอเมริกา ไช่เชนแลนด์ จาไมกา



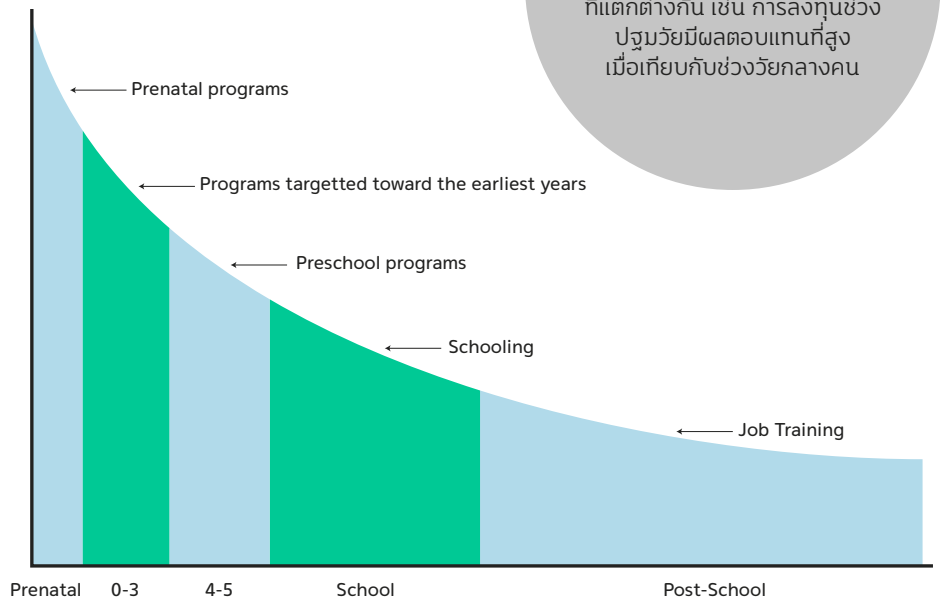
อ่านเพิ่มเติม: การส่งเสริมทักษะเพื่อสร้างความเสมอภาคและเลื่อนขั้นทางสังคม โดย ศ.เจมส์ เอ. เฮดแมน



ศ.เฮคแมน กล่าวในงานแถลงข่าวความร่วมมือในครั้งนี้ว่า การเลี้ยงดูเด็กในช่วงปฐมวัยมีผลกระทบอย่างมากต่อความสำเร็จในชีวิตของเด็ก งานวิจัยชิ้นใหม่ๆ ชี้ให้เห็นว่า แม้เด็กจะเติบโตขึ้นมาในครอบครัวที่มีรายได้น้อย แต่หากได้รับการเลี้ยงดูที่ดีก็มีโอกาสประสบความสำเร็จในชีวิต มากกว่าเด็กที่เติบโตขึ้นมาในครอบครัวที่มีรายได้สูง แต่ไม่ได้รับการเลี้ยงดูที่ดี

Marginal products Per Unit Value Invested at the Given stage of the life cycle

Marginal products of a Unit of Investment in human capital



ผลผลิตส่วนเพิ่มต่อหน่วยมูลค่าที่ลงทุน (Marginal Products Per Unit Value Invested) ในแต่ละช่วงชีวิตมีผลตอบแทนที่แตกต่างกัน เช่น การลงทุนช่วงปฐมวัยมีผลตอบแทนที่สูงเมื่อเทียบกับช่วงวัยกลางคน

Source: Heckman (2008)

อ่านเพิ่มเติม: กศศ. ม.หอการค้าไทย ม.ชิคาโก นำโดย ศ.เจมส์ เอ. เฮคแมน นักเศรษฐศาสตร์รางวัลโนเบล ร่วมวิจัยพัฒนานโยบายยกระดับทุนมนุษย์ไทยเพื่อยุติความเหลื่อมล้ำตั้งแต่ปฐมวัย

จากการศึกษาของ ศ.เฮคแมน พบว่า ปัญหาทางสังคมของผู้ใหญ่ส่วนใหญ่ประมาณร้อยละ 80 มีรากฐานมาจากช่วงวัยเด็กก่อนอายุ 5 ปี ดังนั้นการค้นหาติดตามเด็กที่มีความเสี่ยงตั้งแต่ก่อนอายุ 5 ปี และส่งเสริมความรู้เรื่องการเลี้ยงดูให้แก่ครอบครัว เพื่อพัฒนาทักษะและพฤติกรรมเชิงบวกในช่วงปฐมวัย จะช่วยป้องกันปัญหานี้ได้

นอกจากนี้ยังมีกรณีศึกษาในโครงการ 'Perry Preschool' สหรัฐอเมริกา ที่มีการเยี่ยมบ้าน (home visit) เด็กด้วยโอกาสในชุมชน 2 ชั่วโมง/ครั้ง เป็นระยะเวลา 2 ปี และติดตามเด็กกลุ่มเป้าหมายเป็นเวลาหลายปี และโครงการ 'China REACH in Huachi' ประเทศจีน มีการส่งบุคคลที่ผ่านการฝึกอบรมมาแล้วไปเยี่ยมครอบครัวที่มีเด็กเล็ก เป็นเวลา 1 ชั่วโมง/สัปดาห์ ต่อเนื่องเป็นระยะเวลา 3 ปี แนวทางนี้มีพื้นฐานมาจากโปรแกรมที่ประสบความสำเร็จชื่อ 'Jamaica Reach Up and Learn' ทั้งหมดนี้พบว่า เด็กที่เข้าร่วมโครงการมีโอกาสประสบความสำเร็จในชีวิตมากกว่าเด็กที่ไม่ได้เข้าร่วมโครงการ เช่น มีโอกาสเรียนจบมัธยมศึกษาตอนปลาย และเข้าเรียนต่อในระดับมหาวิทยาลัยมากกว่า

เปิดผลวิจัยผ่านกิจกรรมเยี่ยมบ้านด้วยหลักสูตร Reach Up

โครงการวิจัยเพื่อพัฒนารูปแบบและเงื่อนไขของการสนับสนุนการพัฒนาเด็กปฐมวัยกลุ่มเปราะบางของกองทุนเพื่อความเสมอภาคทางการศึกษา จัดทำโดย สถาบันวิจัยเพื่อการประเมินและออกแบบนโยบาย (RIPED) มหาวิทยาลัยหอการค้าไทย คือโครงการวิจัยล่าสุดที่ศึกษาเรื่องการพัฒนาการอบรมเลี้ยงดูของผู้ปกครองผ่านการเยี่ยมบ้านด้วยหลักสูตร Reach Up (home visiting parenting program) พร้อมทั้งให้เงินอุดหนุนแก่ครอบครัว เพื่อพิสูจน์ถึงผลลัพธ์ทางด้านพัฒนาการของเด็กปฐมวัยหลังได้รับการส่งเสริมอย่างเหมาะสม

โครงการนี้เป็นการทำวิจัยกับ 494 ครอบครัว ใน 6 พื้นที่ทั่วประเทศ กำหนดให้มีการเยี่ยมบ้านเพื่อทำกิจกรรมสัปดาห์ละ 1 ครั้ง รวมทั้งสิ้น 15,785 ครั้ง ซึ่งนับเป็นกิจกรรมที่ค่อนข้างเข้มข้น เพื่อให้มั่นใจได้ว่าเด็กและผู้ปกครองจะได้รับการพัฒนาอย่างเต็มที่และสม่ำเสมอ

เหตุผลที่โครงการวิจัยนี้มุ่งเป้าไปยังพ่อแม่ผู้ปกครองหรือผู้เลี้ยงดู เนื่องจากเป็นบุคคลใกล้ชิดกับเด็กมากที่สุด ดังนั้นจึงควรได้รับคำแนะนำ การช่วยเหลือ และการสนับสนุน ให้มีความรู้ มีทัศนคติที่ดี และมีความเข้าใจในวิธีการปฏิบัติที่เหมาะสมกับเด็ก



หลักสูตร REACH UP

คือแนวทางการพัฒนาการอบรมเลี้ยงดูของผู้ปกครองผ่านการเยี่ยมบ้าน (home visiting parenting program) โดยใช้หลักการได้แก่

3
การสร้างปฏิสัมพันธ์เชิงบวกระหว่างแม่และเด็ก
(positive mother-child interaction)

ผ่านการสนทนากับเด็ก (conversing)
การบอกชื่อสิ่งของหรือการกระทำ (labeling)
การเล่นกับเด็ก (playing)

4
การให้กำลังใจ
(positive reinforcement)
ทั้งเด็กและผู้ปกครอง

1
การเลี้ยงลูกเชิงบวก
(positive parenting)

2
การกระตุ้นพัฒนาการเด็กปฐมวัย
(psychosocial stimulation)

5
การสาธิต
(demonstration)
การทำกิจกรรมร่วมกับเด็ก โดยผู้เยี่ยมบ้าน (home visitor) และให้คำแนะนำแก่ผู้ปกครอง

รองศาสตราจารย์ ดร.วีระชาติ กิเลนทอง ผู้อำนวยการสถาบันวิจัยเพื่อการประเมินและออกแบบนโยบาย (RIPED) มหาวิทยาลัยหอการค้าไทย เปิดเผยถึงผลการศึกษาว่า เด็กปฐมวัยที่ได้เข้าร่วมกิจกรรมเยี่ยมบ้าน มีทักษะหรือพัฒนาการดีกว่ากลุ่มควบคุมอย่างมีนัยสำคัญ อีกทั้งเด็กที่มีฐานะยากจนยังได้รับประโยชน์จากกิจกรรมการเยี่ยมบ้านมากกว่าเด็กที่มีฐานะดีกว่า ด้วยเหตุนี้กิจกรรมการเยี่ยมบ้านจึงอาจเป็นเครื่องมือที่สามารถช่วยลดความเหลื่อมล้ำด้านทุนมนุษย์ได้อย่างมีประสิทธิภาพ หากนำไปใช้กับเด็กปฐมวัยที่ด้อยโอกาส

ขณะเดียวกัน ผลการวิจัยพบว่า เด็กปฐมวัยที่เข้าร่วมโครงการเมื่อมีอายุน้อยกว่า จะได้รับประโยชน์จากการให้เงินอุดหนุนมากกว่า ซึ่งสอดคล้องกับข้อสรุปของ ศ.เจมส์ เจ. เฮคแมน ที่ระบุว่า “การลงทุนในเด็กที่อายุน้อยกว่า ให้ผลคุ้มค่ามากกว่า”



ผลลัพธ์จากกิจกรรมเยี่ยมบ้าน กระตุ้นการลงทุนในเด็กปฐมวัย



ส่งผลให้ผู้ปกครองลงทุนในเด็กปฐมวัยมากขึ้น ได้แก่

- การลงทุนด้านเวลา (time investment) ให้เวลากับลูกมากขึ้น
- การลงทุนด้านวัตถุ (material investment) เช่น นำไปซื้อสื่อการเรียนรู้ ของเล่น นิทาน

“สิ่งที่ค้นพบจากการทดลองให้เงินอุดหนุนแก่ครอบครัวเด็ก เราพบว่าผู้ปกครองนำเงินไปซื้ออุปกรณ์ ของเล่น และสื่อการเรียนรู้ต่างๆ ให้กับเด็กมากขึ้น นอกจากซื้อของแล้ว ผู้ปกครองยังให้เวลากับลูกมากขึ้นด้วย เช่น อ่านหนังสือกับลูก เล่นกับลูก นำไปซื้อสื่อสรุปที่ค่อนข้างสมเหตุสมผลว่า สาเหตุที่ครอบครัวยากจนไม่ได้ทำกิจกรรมกับลูกมากนัก อาจไม่ใช่เพราะไม่อยากทำ แต่เป็นเพราะไม่มีเครื่องมือ ไม่มีอุปกรณ์ให้ทำ”

อย่างไรก็ตาม รศ.ดร.วีระชาติ เสริมว่า การให้เงินอุดหนุนที่มีประสิทธิภาพ ควรตั้งอยู่บนเงื่อนไขที่ชัดเจนว่าผู้ปกครองจะต้องนำเงินไปใช้จ่ายอะไรบ้าง เพื่อให้เกิดประโยชน์สูงสุดต่อเด็ก

ส่วนกิจกรรมเยี่ยมบ้านก็ให้ผลลัพธ์ที่น่าพอใจเช่นกัน โดยเฉพาะการกระตุ้นให้ผู้ปกครองได้ใช้เวลาร่วมกับเด็กอย่างมีคุณภาพมากขึ้น แต่ทั้งนี้ก็ต้องมีการลงทุนกับการฝึกอบรมเจ้าหน้าที่เยี่ยมบ้าน (home visitor) ด้วยเช่นกัน

“ระหว่าง ‘สิ่งของ’ กับ ‘เวลา’ ที่เด็กได้รับจากพ่อแม่ ขณะนี้ยังไม่มีข้อพิสูจน์ทางวิชาการที่แน่ชัดว่าอะไรส่งผลต่อพัฒนาการเด็กมากกว่ากัน แต่งานวิจัยหลายชิ้นชี้ให้เห็นว่าสิ่งของมากกว่า โดยเฉพาะกับครอบครัวยากจน ขณะที่ในแง่หลักการทางทฤษฎีเรายังเชื่อว่า เวลาสำคัญกว่า”

อย่างไรก็ดี รศ.ดร.วีระชาติ ยอมรับว่า ภาพรวมของผลการศึกษาค้างนี้ก็ยังไม่มีเป็นที่น่าพอใจนักเมื่อเทียบกับโครงการ China REACH in Huachi ของประเทศจีน ที่ให้ผลลัพธ์ด้านพัฒนาการเด็กสูงกว่าถึง 5 เท่า เหตุเพราะจีนเริ่มทำวิจัยกับกลุ่มตัวอย่างตั้งแต่อายุ 10 เดือน และใช้กระบวนการศึกษาทดลองทั้งสิ้น 2 ปี ขณะที่โครงการ Reach Up ของไทยเริ่มทำวิจัยกับกลุ่มตัวอย่างอายุ 3 ขวบ และใช้เวลาศึกษาทดลองเพียง 10 เดือน

บทสรุปที่ได้จากการวิจัยและดำเนินกิจกรรมเยี่ยมบ้าน รศ.ดร.วีระชาติ มีข้อเสนอแนะเชิงนโยบายว่า ในระยะสั้น กสศ. และหน่วยงานที่เกี่ยวข้องควรสนับสนุนเด็กปฐมวัยที่ด้อยโอกาสด้วยการให้เงินอุดหนุน เริ่มจากการให้ทุนเสมอภาคแก่เด็กปฐมวัยในศูนย์พัฒนาเด็กเล็ก (ศพด.) และพิจารณาหลักเกณฑ์ที่เหมาะสมกับช่วงอายุ

ส่วนแนวทางการพัฒนาการอบรมเลี้ยงดูของผู้ปกครอง ควรมีรูปแบบที่แตกต่างกันตามระดับอายุและสถานะการเข้าเรียนของเด็กปฐมวัย โดยอาจดำเนินการร่วมกับโรงพยาบาลส่งเสริมสุขภาพตำบล (รพ.สต.) และนักวิชาการด้านสาธารณสุข หรือจัดให้มีกิจกรรมรายสัปดาห์แบบกลุ่ม ซึ่งจะช่วยลดต้นทุนการเยี่ยมบ้านแบบรายบุคคลได้

และข้อเสนอแนะสุดท้ายคือ กสศ. และหน่วยงานที่เกี่ยวข้องควรสนับสนุนให้เกิดงานวิจัยเชิงทดลองกับเด็กปฐมวัยที่ยังไม่เข้าเรียนในสถานศึกษาปฐมวัย (0-3 ขวบ) โดยจัดให้เป็นโครงการระยะยาว ซึ่งจะช่วยให้สามารถจัดกิจกรรมเยี่ยมบ้านได้อย่างครอบคลุมและเข้าถึงกลุ่มเป้าหมายมากยิ่งขึ้น เพื่อนำไปสู่การออกแบบนโยบายสนับสนุนเด็กปฐมวัยที่มีประสิทธิภาพต่อไป



MONITORY REPORT

รายงานพิเศษกิจกรรมสำคัญของ กสศ.
และภาคีเครือข่ายการศึกษา

01



นายกฯ สั่งการเร่งแก้ไขปัญหาเด็กและเยาวชนที่หลุดระบบการศึกษา จำนวน 1.02 ล้านคน ให้เป็นศูนย์ เริ่มปฏิบัติการค้นหา กรกฎาคม 2567 นี้ มุ่งสู่ Thailand Zero Dropout

2 กรกฎาคม 2567 นายชัย วัชรงค์ โฆษกประจำสำนักนายกรัฐมนตรี เปิดเผยว่า ด้วยความห่วงใยของนายเศรษฐา ทวีสิน นายกรัฐมนตรี ต่อบุคลากรของเยาวชนไทย ทำให้ได้สั่งการให้หน่วยงานที่เกี่ยวข้อง ร่วมบูรณาการการทำงานแก้ปัญหาเด็กและเยาวชนนอกระบบการศึกษา ค้นหาช่วยเหลือเยาวชนอายุ 3-18 ปี ที่ไม่พบข้อมูลในระบบการศึกษา และดูแลช่วยเหลือเยาวชนที่อยู่นอกระบบการศึกษาเหล่านี้ ให้กลับเข้าสู่ระบบการศึกษา ตามมาตรการขับเคลื่อนประเทศไทยเพื่อแก้ปัญหาเด็กและเยาวชนนอกระบบการศึกษาให้กลายเป็นศูนย์ หรือ Thailand Zero Dropout เริ่มปฏิบัติการค้นหาช่วยเหลือเยาวชนนอกระบบการศึกษาตั้งแต่เดือนกรกฎาคม 2567 นี้ ทุกจังหวัดเพื่อการพัฒนาทุนมนุษย์ของไทยเพื่ออนาคตที่ยั่งยืน

โฆษกประจำสำนักนายกรัฐมนตรี ระบุว่า คณะรัฐมนตรีมีมติเห็นชอบมาตรการขับเคลื่อนประเทศไทยเพื่อแก้ปัญหาเด็กและเยาวชนนอกระบบการศึกษาให้กลายเป็นศูนย์ (28 พฤษภาคม 2567) แสดงถึงความห่วงกังวลที่รัฐบาลมีต่อเด็กและเยาวชนนอกระบบ จัดให้เป็นวาระแห่งชาติ โดย Thailand Zero Dropout ประกอบด้วย 4 มาตรการสำคัญ ได้แก่



02

เมื่อวันที่ 28 มิถุนายน 2567 ที่ห้องประชุมคุรุสภา กระทรวงศึกษาธิการ 11 หน่วยงาน ประกอบด้วย กระทรวงมหาดไทย (มท.) กระทรวงศึกษาธิการ (ศธ.) กระทรวงดิจิทัลเพื่อเศรษฐกิจและสังคม (ดศ.) กระทรวงพัฒนาสังคมและความมั่นคงของมนุษย์ (พม.) กระทรวงสาธารณสุข (สธ.) กระทรวงแรงงาน (รง.) กระทรวงยุติธรรม (ยธ.) กรุงเทพมหานคร (กทม.) สำนักงานหลักประกันสุขภาพแห่งชาติ (สปสช.) สถาบันคุณวุฒิวิชาชีพ (องค์การมหาชน) (สคช.) และกองทุนเพื่อความเสมอภาคทางการศึกษา (กสศ.) ได้ร่วมลงนามบันทึกข้อตกลงความร่วมมือเพื่อแก้ไขปัญหาเด็กและเยาวชนนอกระบบการศึกษาให้กลับเข้าสู่

11 หน่วยงาน MOU เดินหน้า Thailand Zero Dropout ก.ค.นี้ ดึงออฟค้นหา ช่วยเหลือ เด็กหลุดจากระบบ 1.02 ล้านคนกลับมาเรียน ส่งเสริมศึกษายึดหยุ่น ตอบโจทย์ชีวิต

ระบบการศึกษาหรือได้รับการส่งเสริมการเรียนรู้ตามศักยภาพ หรือ 'Thailand Zero Dropout'

พล.ต.อ.เพิ่มพูน ชิดชอบ รัฐมนตรีว่าการกระทรวงศึกษาธิการ กล่าวว่า ความร่วมมือของ 11 หน่วยงานครั้งนี้ ถือเป็นอีกหนึ่งความก้าวหน้าสำคัญในประวัติศาสตร์ของระบบการศึกษาไทยที่รัฐบาลได้กำหนดให้การแก้ไขปัญหาเด็กและเยาวชนนอกระบบการศึกษาเป็นวาระแห่งชาติ การเดินหน้าสู่ Thailand Zero Dropout จำเป็นต้องอาศัยการบูรณาการความร่วมมือของทุกหน่วยงานที่เกี่ยวข้อง เพื่อให้เกิดผลงานที่มีประสิทธิภาพ ทำได้จริง รัฐบาลจึงจัดให้มีพิธีลงนามบันทึกข้อตกลงความร่วมมือเพื่อแก้ไขปัญหาเด็กและเยาวชนนอกระบบการศึกษาให้กลับเข้าสู่ระบบการศึกษา หรือได้รับการส่งเสริมการเรียนรู้ตามศักยภาพ ระหว่าง 11 หน่วยงานขึ้น ซึ่งถือ

03

ผู้จัดการ กสศ. ร่วมแลกเปลี่ยนแนวคิดในงานสัมมนาวิชาการหลักสูตรผู้บริหารระดับสูง 6 สถาบัน ภายใต้หัวข้อ The Power of Six สานพลัง ลดความเหลื่อมล้ำ นำไทยยั่งยืน



เมื่อวันที่ 19 มิถุนายน 2567 ดร.ไกรยส ภัทราวาท ผู้จัดการกองทุนเพื่อความเสมอภาคทางการศึกษา (กสศ.) เป็นผู้แทนนักศึกษาหลักสูตรผู้บริหารระดับสูง สถาบันวิทยาการการตลาดทุน (วตท.) เข้าร่วมแลกเปลี่ยนมุมมองเชิงวิชาการด้านการพัฒนาเพื่อความยั่งยืนในมิติของเศรษฐกิจการค้า สังคม ความมั่นคง และกระบวนการยุติธรรม ภายใต้หัวข้อ The Power of Six 'สานพลัง ลดความเหลื่อมล้ำ นำไทยยั่งยืน' ในงานสัมมนาวิชาการหลักสูตรผู้บริหารระดับสูง 6 สถาบัน ครั้งที่ 13 ซึ่งมีนายสุทิน คลังแสง รัฐมนตรีว่าการกระทรวงกลาโหม เป็นประธาน จัดโดยสถาบันวิชาการป้องกันประเทศ มีผู้แทนนักศึกษาหลักสูตรผู้บริหารระดับสูงทั้ง 6 สถาบันประกอบด้วย หลักสูตร วปอ. หลักสูตร TEPCoT หลักสูตร ปปร. หลักสูตร พตส. หลักสูตร บ.ย.ส. และหลักสูตร วตท. เข้ารับฟังและแลกเปลี่ยนความคิดเห็นมุมมองเชิงวิชาการ เพื่อผลักดันการลดความเหลื่อมล้ำของประเทศไทยให้เกิดความยั่งยืน

ดร.ไกรยส ได้นำเสนอข้อมูลชุด 'กลไกตลาดทุนเพื่อส่งเสริมความเสมอภาคทางการศึกษา และการ

04



'เปิดถุงซื้อ' ถนนครูเดินภาคเหนือ บนดอยแม่สลอง ดอมพิวเตอร์-สื่อ การสอน-ชุดนักเรียน- การเรียนรู้สมัยใหม่-ไฟฟ้า ฯลฯ สารพัดสิ่งยังขาดแคลน ณ โรงเรียนพื้นที่สูง

กสศ. และ มูลนิธิกระจกเงา จึงร่วมกันจัดกิจกรรม 'ธนาคารโอกาสและถนนครูเดิน' ครั้งที่ 1 ภาคเหนือ โดยนัดหมาย ณ โรงเรียนบ้านเทอดไทย ต.เทอดไทย อ.แม่ฟ้าหลวง จ.เชียงราย เพื่อบรรเทาปัญหาขาดแคลนทรัพยากร ผ่านการระดมสิ่งของเครื่องใช้และอุปกรณ์ที่จำเป็น เพื่อนำไปส่งต่อและเติมเต็มให้กับโรงเรียนในพื้นที่สูง 21 แห่ง รวมถึงลดความเหลื่อมล้ำเรื่องการเข้าถึงเทคโนโลยี

ทั้งนี้ ผลวิจัยระบุว่า นักเรียนในโรงเรียนพื้นที่ห่างไกลมีผลการเรียนรู้ต่ำกว่านักเรียนในเมืองถึง 2 ปีการศึกษา ด้วยสาเหตุสำคัญคือความขาดแคลนสื่อการเรียนการสอนและอุปกรณ์การเรียนที่มีคุณภาพ โดยผลสำรวจนักเรียน 2,444,512 คน ใน 29 จังหวัด พบว่ามีจำนวนถึง 271,792 คน หรือคิดเป็น 11.12% ที่เข้าไม่ถึงเทคโนโลยีคอมพิวเตอร์และเครื่องมือดิจิทัลทุกชนิด ซึ่งถือเป็นปัจจัยสำคัญที่ทำให้สูญเสียโอกาสทางการเรียนรู้ โดยเฉพาะในโรงเรียนขนาดเล็กและโรงเรียนพื้นที่ห่างไกล

ขณะที่ข้อมูลโดย สำนักพัฒนาคุณภาพครูและสถานศึกษา กสศ. ที่สำรวจเรื่องการกระจายทรัพยากรทางการศึกษาของโรงเรียนในพื้นที่ห่างไกล ระบุว่า จังหวัดเชียงรายมีโรงเรียนจำนวนมากตั้งอยู่ในเขตพื้นที่ดอยสูง ทูรกันดารห่างไกล มีนักเรียนจากครอบครัวซึ่งมีรายได้ได้เส้นความจน มากเป็นอันดับ 3 ของพื้นที่ภาคเหนือ ข้อมูลได้ลึกลงไปกว่านั้นอีก ชี้เป้าไปที่ตำบลเทอดไทย อำเภอแม่ฟ้าหลวง พบว่ามีจำนวนนักเรียนยากจนด้อยโอกาสมากที่สุดคิดเป็น 32.57% ต่อความหนาแน่นของพื้นที่

กิจกรรม 'ธนาคารโอกาส' และ 'ถนนครูเดิน' จะจัดขึ้นอีก 3 ครั้งใน 3 ภูมิภาค ได้แก่ ภาคใต้ ภาคตะวันออกเฉียงเหนือ และภาคตะวันออกในโอกาสต่อไป

05

กสศ. x Microsoft Thailand จัดเวิร์กช็อป การใช้เทคโนโลยีช่วยครู ออกแบบสื่อการสอนด้วย AI Microsoft Copilot



เมื่อวันที่ 15 มิถุนายน 2567 สำนักพัฒนาคุณภาพครูและสถานศึกษา กองทุนเพื่อความเสมอภาคทางการศึกษา (กสศ.) ร่วมกับ มูลนิธิรางวัลสมเด็จเจ้าฟ้ามหาจักรี ชวนคุณครูผู้เคยได้รับรางวัลสมเด็จเจ้าฟ้ามหาจักรี (Princess Maha Chakri Award : PMCA) เข้าร่วมกิจกรรมอบรมเชิงปฏิบัติการออกแบบสื่อการสอนผ่านการใช้ 'AI' Microsoft Copilot ซึ่งมีการออกแบบกระบวนการ ideation workshop โดยทีม Equity Lab สถาบันวิจัยเพื่อความเสมอภาคทางการศึกษา กสศ. ร่วมกับผู้เชี่ยวชาญจากบริษัทไมโครซอฟท์ (ประเทศไทย) จำกัด (Microsoft Thailand) แนะนำวิธีการ

ใช้งานเครื่องมือดังกล่าว สำหรับออกแบบสื่อการสอนและกิจกรรมการเรียนรู้ที่ทันสมัย สอดคล้องกับวิถีชีวิตผู้เรียนในศตวรรษที่ 21 โดยชวนคุณครูเข้าร่วมเรียนรู้ ระดมความคิดเห็น และแลกเปลี่ยนแนวทางการใช้เครื่องมือนี้ในการออกแบบสื่อการสอนและกิจกรรมการเรียนรู้สำหรับนักเรียนในประเทศไทย

พัฒนาทุนมนุษย์อย่างยั่งยืน' ซึ่งเป็นผลงานวิชาการของคณะนักศึกษาลัทธิสุทธาจารย์ระดับสูง สถาบันวิทยาการตลาดทุน (วตท.) รุ่นที่ 33 โดยเผยว่า ก่อนปี ค.ศ. 1997 ประเทศไทยมีอัตราเติบโตทางเศรษฐกิจ 7% มาโดยตลอด จนถึง 'วิกฤตต้มยำกุ้ง' ในปี ค.ศ. 1997 ตัวเลขการเติบโตได้ลดลงมาอยู่ที่ 5% และถึงปี ค.ศ. 2008 เมื่อเกิด 'วิกฤตแฮมเบอร์เกอร์' อัตราเติบโตจึงลดเหลือ 3% และท้ายที่สุดเมื่อวิกฤตโควิด-19 ในช่วง ค.ศ. 2019-2021 เศรษฐกิจไทยยังชะลอการเติบโตโดยลดลงไปอยู่ที่ 1.6% ถึงปัจจุบัน

ขณะที่ข้อมูลด้านโครงสร้างประชากร ประเทศไทยมีเด็กเกิดใหม่และประชากรวัยแรงงานลดลงอย่างต่อเนื่องสวนทางกับจำนวนผู้สูงอายุที่เพิ่มขึ้นไม่หยุด เท่ากับว่าประเทศไทยจำเป็นต้องมีทุนทรัพยากรและบุคลากรที่จะมาสนับสนุนงานด้านสาธารณสุขอีกมหาศาล คำถามคือ เราจะผลิตประชากรวัยแรงงานคุณภาพสูงที่จะมารับหน้าที่นั้นได้อย่างไร



06

มูลนิธิ ซี.ซี.เอฟ. เพื่อเด็กและเยาวชน ร่วมจับมือ กสศ. ผลิตครูคุณภาพเพื่อเด็กและเยาวชนในถิ่นทุรกันดาร

เมื่อวันที่ 20 มิถุนายน 2567 กองทุนเพื่อความเสมอภาคทางการศึกษา (กสศ.) และมูลนิธิ ซี.ซี.เอฟ. เพื่อเด็กและเยาวชน ในพระราชูปถัมภ์สมเด็จพระเทพรัตนราชสุดาฯ สยามบรมราชกุมารี ลงนามบันทึกข้อตกลงความร่วมมือ 'โครงการครูสร้างชุมชน เพื่อเด็กและเยาวชนในถิ่นทุรกันดาร' ผลิตครูคุณภาพ All For Education เพื่อลดความเหลื่อมล้ำทางการศึกษาด้วยการผลิตและพัฒนาครูที่มีคุณภาพตรงกับความต้องการของพื้นที่สู่การสร้างความเสมอภาคทางการศึกษาแบบมีส่วนร่วม

รศ.ดร.วราภรณ์ สามโกเศศ จากมูลนิธิ ซี.ซี.เอฟ. เพื่อเด็กและเยาวชน ในพระราชูปถัมภ์สมเด็จพระเทพรัตนราชสุดาฯ สยามบรมราชกุมารี กล่าวว่า ตลอด 65 ปี มูลนิธิสามารถพัฒนาคุณภาพชีวิตผ่านการดำเนินโครงการอุปการะเด็กและโครงการพิเศษให้กับเด็กและเยาวชนมาแล้วมากกว่า 100,000 คนทั่วประเทศ โดยมูลนิธิมีความตั้งใจที่จะร่วมผลิตและพัฒนาครูร่วมกับ กสศ. ด้วยโมเดลครูรัก(ษ์)ถิ่น ด้วยความตระหนักว่า การผลิตหรือพัฒนาครูที่เป็นเด็กในชุมชนนั้นๆ ให้มีความสามารถทำงานกับปัญหาการศึกษาโดยเฉพาะในโรงเรียนพื้นที่ห่างไกล และเป็นครูที่มีศักยภาพในการช่วยพัฒนาชุมชน ลดปัญหาการโยกย้าย ถือเป็นแนวทางการผลิตและพัฒนาครูที่ยั่งยืน



นิทรรศการภาพถ่าย 'เมืองแห่งการเรียนรู้: เมืองแห่งอนาคต' (Learning City: Future of Learning)

กองทุนเพื่อความเสมอภาคทางการศึกษา (กสศ.) ร่วมกับ หน่วยบริหารจัดการเมือง มหาวิทยาลัยพะเยา หน่วยบริหารและจัดการทุนด้านการพัฒนาระดับพื้นที่ (บพท.) และสถาบันอุทยานการเรียนรู้ (TK Park) จัดนิทรรศการภาพถ่าย สะท้อนมุมมอง 'เมืองแห่งการเรียนรู้: เมืองแห่งอนาคต' (Learning City: Future of Learning) เมื่อวันที่ 21-23 มิถุนายน 2567 ที่ผ่าน มา ณ TK PARK ศูนย์การค้าเซ็นทรัลเวิลด์

นิทรรศการดังกล่าวจัดขึ้นภายใต้โครงการสนับสนุนทางวิชาการเพื่อพัฒนาเมืองแห่งการเรียนรู้ เพื่อลดความเหลื่อมล้ำทางการศึกษา โดยเปิดให้เยาวชนอายุ 16-18 ปี และประชาชนทั่วไป อายุ 19 ปีขึ้นไป ส่งผลงานภาพถ่ายเข้าร่วมประกวด ชิงเงินรางวัลมูลค่ารวม 48,000 บาท พร้อมใบประกาศนียบัตร เพื่อประชาสัมพันธ์และสร้างการรับรู้เรื่อง 'เมืองแห่งการเรียนรู้' ตามแนวคิดการพัฒนาเมืองของยูเนสโก

08

TEP Forum 2024 'สร้างประเทศไทยเป็นสังคมการเรียนรู้: เรียนรู้สู่สมรรถนะอย่างไร้รอยต่อ'

ภาคีเพื่อการศึกษาไทย (Thailand Education Partnership) จัดงาน TEP Forum 2024 'สร้างประเทศไทยเป็นสังคมการเรียนรู้: เรียนรู้สู่สมรรถนะอย่างไร้รอยต่อ' จัดขึ้นเมื่อวันที่ 15-16 มิถุนายน 2567 ณ True Digital Park ตึก West สุขุมวิท 101 แขวงบางจาก เขตพระโขนง กทม. มีหลากหลายประเด็นที่น่าสนใจ ทั้งเรื่องปฐมวัย การพัฒนาครู Workshop นำเสนอนวัตกรรมด้านหลักสูตรการจัดการเรียนรู้ (Enrichment program) กลไกสนับสนุนโรงเรียนให้เกิดการพัฒนาอย่างเป็นระบบ และอื่นๆ อีกมากมาย

ทั้งนี้ ดร.อุดม วงษ์สิงห์ ผู้อำนวยการสำนักพัฒนาคุณภาพครูและสถานศึกษา กสศ. ได้เข้าร่วมเสวนาในหัวข้อ 'การผลิตและพัฒนาครูเพื่อยกระดับสมรรถนะนักการศึกษาไทยอย่างไร้รอยต่อ' เพื่อแลกเปลี่ยนมุมมองที่มีต่อปัญหาการผลิตครู การพัฒนาคุณภาพการศึกษาให้แก่นักเรียนในพื้นที่ห่างไกล รวมถึงทำให้วิชาชีพครูมีความเข้มแข็ง และเกิดเครือข่ายการแลกเปลี่ยนเรียนรู้



09

กสศ. ม.หอการค้าไทย ม.ชิคาโก นำโดย ศ.เจมส์ เจ. เฮคแมน นักเศรษฐศาสตร์รางวัลโนเบล ร่วมวิจัยพัฒนานโยบาย ยกระดับทุนมนุษย์ไทย เพื่อยุติความเหลื่อมล้ำ ตั้งแต่ปฐมวัย



เมื่อวันที่ 4 มิถุนายน 2567 กองทุนเพื่อความเสมอภาคทางการศึกษา (กสศ.) มหาวิทยาลัยหอการค้าไทย และ Center for Economics of Human Development, University of Chicago นำโดย ศ.เจมส์ เจ. เฮคแมน (Professor James J. Heckman) ริเริ่มความร่วมมือในข้อตกลงทางวิชาการเพื่อสร้างความเสมอภาคทางการศึกษาและพัฒนาทุนมนุษย์ เพื่อช่วยให้ประเทศไทยมีเครื่องมือทางนโยบายและข้อเสนอแนะนโยบายในการพัฒนาทุนมนุษย์ได้อย่างรวดเร็วที่สุด เริ่มต้นตั้งแต่แรกเกิดจนถึงวัยแรงงาน

ศ.เจมส์ เจ. เฮคแมน เสนอแนะประเทศไทยว่า การลงทุนส่งเสริมการเลี้ยงดูเด็กปฐมวัยให้แก่ผู้ปกครอง มีความคุ้มค่า สามารถช่วยให้เด็กที่เติบโตขึ้นมาในครอบครัวที่มีรายได้น้อย มีโอกาสประสบความสำเร็จในชีวิตและลดปัญหาความยากจนของเด็กลงได้ มีหลักฐานยืนยันความสำเร็จจากหลายประเทศ

ดร.ไกรยส ภัทราวาท ผู้จัดการ กสศ. กล่าวว่า ความร่วมมือระหว่าง 3 องค์กรในครั้งนี้ เป็นระยะเวลา 5 ปี มุ่งเน้นนำองค์ความรู้ประสบการณ์ผลงานวิจัยที่ดีที่สุด โดยเฉพาะอย่างยิ่งกลไกการเลี้ยงดูการช่วยเหลือครอบครัวที่ต้องการการสนับสนุนอย่างเต็มที่

ด้าน รองศาสตราจารย์ ดร.วีระชาติ กิเลนทอง ผู้อำนวยการสถาบันวิจัยเพื่อการประเมินและออกแบบนโยบาย (RIPED) มหาวิทยาลัยหอการค้าไทย กล่าวถึงผลการวิจัยร่วมกับ กสศ. พบว่า เด็กปฐมวัยที่ได้เข้าร่วมกิจกรรมการพัฒนาการอบรมเลี้ยงดูของผู้ปกครองผ่านการเยี่ยมบ้าน (parenting home visiting) ...

10

“ออกแบบการศึกษายืดหยุ่น สำหรับพ่อแม่วัยรุ่น” กสศ. สนับสนุนเครือข่าย สร้างพื้นที่ปลอดภัย ผลักดัน ระบบดูแลช่วยเหลือเยาวชน พ่อแม่วัยรุ่นให้สามารถ เรียนต่อได้แม้ตั้งครรภ์



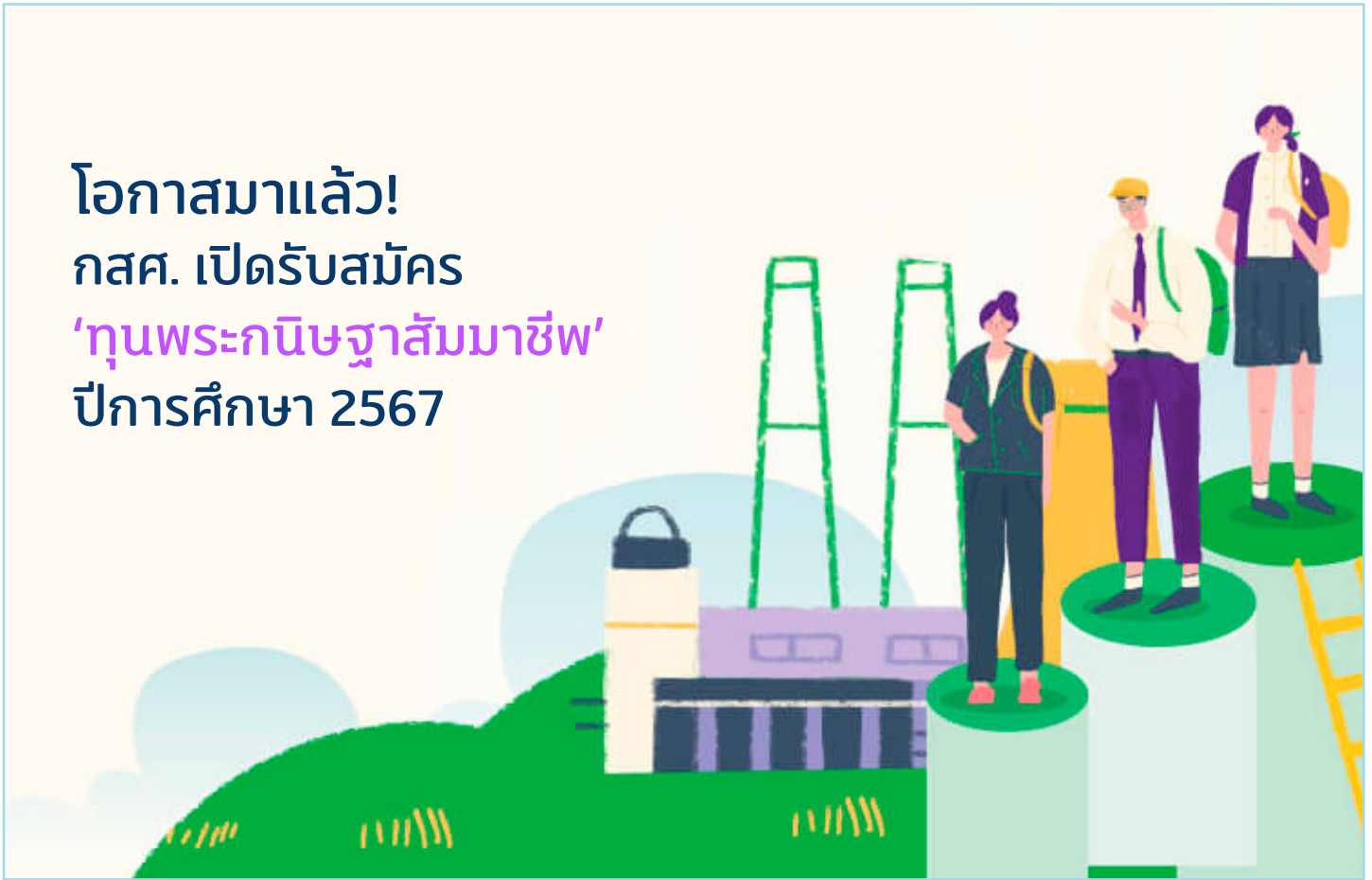
จากงานวิจัยเชิงสำรวจเพื่อศึกษาข้อมูลของเด็กนอกกระบวนการศึกษาที่ กสศ. ร่วมกับเครือข่าย พบว่า การไม่สามารถเรียนต่อได้เพราะการตั้งครรภ์ ต้องดูแลลูกและหารายได้เลี้ยงลูก เป็นหนึ่งในเหตุผลที่ทำให้เด็กเยาวชนหลุดจากระบบการศึกษา เพื่อหาทางออกให้กับปัญหานี้ กสศ. ได้จัดอบรมเชิงปฏิบัติการแนวทางการทำงานเพื่อพัฒนาคุณภาพชีวิตกับกลุ่มพ่อแม่วัยรุ่น ที่โรงแรมมารีดอนเมือง กรุงเทพมหานคร เมื่อวันที่ 15-16 มิถุนายน 2567 เพื่อให้หน่วยจัดการเรียนรู้ที่สนใจการทำงานกับกลุ่มพ่อแม่วัยรุ่น มาร่วมแลกเปลี่ยนเรียนรู้ความเข้าใจมุมมองแนวคิด และแนวทางการทำงานกับกลุ่มพ่อแม่วัยรุ่น ร่วมกันพัฒนาแนวทางการขับเคลื่อนงานพัฒนาคุณภาพชีวิตในมิติด้านการศึกษาและอาชีพสำหรับพ่อแม่วัยรุ่นในระดับพื้นที่



ศ.ดร.สมพงษ์ จิตระดับ กรรมการผู้ทรงคุณวุฒิภาคประชาสังคม กสศ. และประธานอนุกรรมการส่งเสริมและพัฒนาเยาวชนและประชากรวัยแรงงานนอกระบบ กล่าวว่า ทุกฝ่ายที่เกี่ยวข้อง โดยเฉพาะผู้ที่เคยมีประสบการณ์ในการทำงานเพื่อพัฒนาคุณภาพชีวิตกับกลุ่มพ่อแม่วัยรุ่น จำเป็นที่จะต้องมาพูดคุย แลกเปลี่ยนประสบการณ์ และแนวทางในการทำงานร่วมกัน เพื่อหาแนวทางดูแลเยาวชนกลุ่มนี้ที่เข้าถึงปัญหาจริงๆ เพราะปัญหาของเยาวชนพ่อแม่วัยรุ่นมีความซับซ้อน เข้าถึงยากและปัญหาเปลี่ยนแปลงอยู่ตลอดเวลา

“ปัจจุบันการดูแลเยาวชนกลุ่มนี้ ยังมีรูปแบบการทำงานด้านการช่วยเหลือเป็นรายบุคคลหรือรายกลุ่มจากคณะทำงานในพื้นที่ทั้งภาครัฐและเอกชน ยังไม่ใช่นโยบายที่เข้มแข็งจากภาครัฐหรือระบบหลักของสังคม ทำให้ดูแลเยาวชนกลุ่มนี้ได้เพียง 600-700 คน ...

โอกาสมาแล้ว! กสศ. เปิดรับสมัคร 'ทุนพระกนิษฐาสัมมาชีพ' ปีการศึกษา 2567



ทุนเรียนฟรี! สนับสนุนค่าใช้จ่ายรายเดือน และค่าอุปกรณ์การเรียน

กสศ. ขอเชิญชวนผู้รับทุนที่สนใจสมัครรับทุนด้วยตนเอง หรือสถานศึกษาระดับ ปวช. ปวส. อนุปริญญา ปริญญาตรี เสนอชื่อผู้ขอรับทุนโครงการทุนพระกนิษฐาสัมมาชีพ ปีการศึกษา 2567 ตั้งแต่วันที่ 27 มิถุนายน – 30 กรกฎาคม 2567

ผู้สนใจสามารถกรอกข้อมูลการสมัครและแนบเอกสารรายละเอียด ผ่านทางระบบออนไลน์ หรือติดต่อสายด่วน ทุนพระกนิษฐาสัมมาชีพ 0-2079-5475 กด 4 หรือ 09-9365-3645

โครงการทุนพัฒนาเต็มศักยภาพสายอาชีพ 'ทุนพระกนิษฐาสัมมาชีพ' คือทุนสำหรับนักศึกษาสายอาชีพที่จบ ปวช. ปวส. อนุปริญญา และได้รับคัดเลือกให้เข้าศึกษา หรือ เข้าศึกษาแล้ว ในระดับปริญญาตรีหลักสูตร 4 ปี หลักสูตรต่อเนื่อง หรือ เทียบโอน 2-3 ปี ชั้นปีที่ 1 ปีการศึกษา 2567 ในสาขาที่เป็นเป้าหมายหลักในการพัฒนาประเทศ ทั้งอุตสาหกรรมที่มีศักยภาพ (First S-Curve) อุตสาหกรรมอนาคต (New S-Curve) สาขาด้านวิทยาศาสตร์และเทคโนโลยี (Science, Technology, Engineering, Mathematics: STEM) และเทคโนโลยีดิจิทัล





แนะนำทุนการศึกษาที่น่าสนใจในเดือนกรกฎาคม 2567 รวม 8 ทุน ได้แก่

ทุนการศึกษา

- มหาวิทยาลัยขอนแก่น: ทุนการศึกษาให้เปล่าต่อเนื่องจนจบการศึกษา ระดับปริญญาตรี รับสมัครภายใน 26 กรกฎาคม 2567
- มหาวิทยาลัยสุโขทัยธรรมาธิราช: ทุนการศึกษาให้เปล่าไม่ต่อเนื่อง ระดับปริญญาตรี รับสมัครภายใน 31 กรกฎาคม 2567
- มูลนิธิไทยซัมมิทพัฒนา: ทุนการศึกษาให้เปล่าไม่ต่อเนื่อง ระดับประถมศึกษา มัธยมศึกษา ปวช. ปวส. และปริญญาตรี รับสมัครภายใน 31 กรกฎาคม 2567
- มูลนิธิทีเออะ: ทุนการศึกษาให้เปล่าไม่ต่อเนื่อง ระดับมัธยมศึกษาชั้นปีที่ 1-6 รับสมัครภายใน 31 กรกฎาคม 2567

ทุนประกวด

- สำนักงานประกันสังคม กระทรวงแรงงาน จัดประกวดคลิปสั้นประกันสังคม ระดับมัธยมศึกษา ปวช. ปวส. และปริญญาตรี รับสมัครภายใน 31 กรกฎาคม 2567
- มูลนิธิไทยเครดิต จัดประกวดเขียนเรียงความ “คิดเพื่อน้อง บ่มเพาะลูกไม้ได้ต้น” ระดับประถมศึกษา มัธยมศึกษา ปวช. ปวส. และปริญญาตรี รับสมัครภายใน 31 กรกฎาคม 2567
- Hutchison Ports Thailand จัดประกวดวาดภาพ โครงการ Go Green Painting Project ระดับมัธยมศึกษา ปวช. และปริญญาตรี รับสมัครภายใน 31 กรกฎาคม 2567
- มูลนิธิเอสซีจี จัดประกวดโครงการยุวศิลปินไทย ‘Young Thai Artist Award 2024’ ระดับนักเรียน และนักศึกษา อายุ 15-25 ปี รับสมัครภายใน 31 กรกฎาคม 2567



รวมกิจกรรม กสศ. และภาคี
หุ้นส่วนเพื่อความเสมอภาค
ทางการศึกษา
เดือนมิถุนายน 2567



6 หน่วยงานร่วมแสดงความยินดี 'ครูรัก(ษ์)ถิ่นรุ่นแรก' สำเร็จ การศึกษาปริญญาตรีจาก 11 สถาบันผลิตครู เตรียมบรรจุ 285 โรงเรียนพื้นที่ห่างไกลตุลาคมนั้น

22 มิถุนายน 2567 ณ อาคาร Impact Forum เมืองทองธานี กองทุนเพื่อความเสมอภาคทางการศึกษา (กสศ.) จัดพิธีมอบประกาศนียบัตรและเข็มสัญลักษณ์แก่นักศึกษาทุนโครงการครูรัก(ษ์)ถิ่นรุ่นที่ 1 ซึ่งสำเร็จการศึกษาปริญญาตรีจาก 11 สถาบันผลิตและพัฒนาครู รวมทั้งสิ้น 327 คน โดยมี ดร.สิริพงศ์ อังคสกุลเกียรติ ผู้ช่วยรัฐมนตรีประจำกระทรวงศึกษาธิการ เป็นประธาน พร้อมด้วยผู้แทนองค์กรหลักร่วมดำเนินโครงการ ประกอบด้วย กระทรวงศึกษาธิการ (ศธ.) กระทรวงการอุดมศึกษา วิทยาศาสตร์ วิจัยและนวัตกรรม (อว.) สำนักงานคณะกรรมการการศึกษาขั้นพื้นฐาน (สพฐ.) สำนักงานคณะกรรมการข้าราชการครูและบุคลากรทางการศึกษา (ก.ค.ศ.) ครูสภา และคณะกรรมการบริหาร กสศ. ร่วมแสดงความยินดี

นักศึกษาทุนครูรัก(ษ์)ถิ่นรุ่นแรก ได้รับทุนการศึกษาต่อเนื่องตั้งแต่ปีการศึกษา 2563 โดยในเดือนตุลาคม ปี 2567 ครูรัก(ษ์)ถิ่น 327 คน จะได้เข้ารับบรรจุเป็นข้าราชการครูเพื่อไปปฏิบัติหน้าที่ตามโรงเรียนขนาดเล็ก โรงเรียนในพื้นที่ห่างไกลต่างๆ จำนวน 285 แห่ง ใน 44 จังหวัด

ดร.สิริพงศ์ อังคสกุลเกียรติ ผู้ช่วยรัฐมนตรีประจำกระทรวงศึกษาธิการ กล่าวว่า โครงการครูรัก(ษ์)ถิ่นมีบทบาทสำคัญต่อการแก้ปัญหาความเหลื่อมล้ำทางการศึกษา โดยสนับสนุนนักเรียนยากจนให้คงอยู่ในระบบด้วยการเรียนครู และส่งเสริมครูกลุ่มนี้ไปพัฒนาคุณภาพการศึกษาแก่เด็กชนบทในฐานะ Change Agent หรือผู้นำการเปลี่ยนแปลง



ยินดี นศ.ทุนนวัตกรรมสายอาชีพชั้นสูง หลักสูตรผู้ช่วยพยาบาล ม.บูรพา สำเร็จการศึกษารุ่นที่ 3 การันตีคุณภาพได้งานทำทันที 100% พิสูจน์ความสำเร็จทุนระยะสั้นส่งเด็กถึงฝั่ง หยุดจนข้ามรุ่น

เมื่อวันที่ 25 มิถุนายน 2567 คณะพยาบาลศาสตร์ มหาวิทยาลัยบูรพา จัดพิธีมอบประกาศนียบัตรและปัจฉิมนิเทศนิสิตหลักสูตรประกาศนียบัตรผู้ช่วยพยาบาล ปีการศึกษา 2566 ซึ่งมีนิสิตที่ได้รับทุนนวัตกรรมสายอาชีพชั้นสูงจากกองทุนเพื่อความเสมอภาคทางการศึกษา (กสศ.) สำเร็จการศึกษาเป็นรุ่นที่ 3 จำนวน 14 คน โดยมีผู้ทรงคุณวุฒิจากคณะพยาบาลศาสตร์ มหาวิทยาลัยบูรพา พร้อมผู้แทนจากแหล่งฝึกประสบการณ์โรงพยาบาลสมิติเวช ชลบุรี โรงพยาบาลมหาวิทยาลัยบูรพา โรงพยาบาลพญาไท ศรีราชา โรงพยาบาลกรุงเทพระยอง และผู้ทรงคุณวุฒิจาก กสศ. ร่วมแสดงความยินดี

คณะพยาบาลศาสตร์ มหาวิทยาลัยบูรพา เป็นสถาบันการศึกษาแห่งแรกที่ผลิตและพัฒนา นักศึกษาทุนนวัตกรรมสายอาชีพชั้นสูง หลักสูตรผู้ช่วยพยาบาล ร่วมกับ กสศ. มาตั้งแต่ปี 2562 ปัจจุบันได้ให้โอกาสทางการศึกษา สนับสนุนการผลิตผู้ช่วยพยาบาลเป็นรุ่นที่ 5

ความสำเร็จที่เกิดขึ้น การันตีจากนักศึกษาทุนที่ผ่านหลักสูตร สามารถเข้าสู่การมีงานทำทันทีหลังเรียนจบด้วยหลักสูตรการเรียนระยะสั้นเพียง 1 ปี ปัจจุบัน กสศ. มีการขยายความร่วมมือไปยังสถาบันการศึกษาอื่นๆ รวม 15 แห่ง ทั้งยังมีการเพิ่มหลักสูตรผู้ช่วยทันตแพทย์เรียน 1 ปี เพื่อสนับสนุนการศึกษาที่ตอบโจทย์ชีวิต ใช้เวลาเรียนไม่นาน แต่สามารถสร้างคนรุ่นแรกของครอบครัวที่ใช้โอกาสทางการศึกษาเพื่อก้าวไปสู่การมีรายได้ที่สูงขึ้น



ติดตามความเคลื่อนไหวของ กสศ.
ได้ที่ <https://www.eef.or.th>

<https://www.facebook.com/EEFthailand>
<https://www.youtube.com/@EEFthailand>

ร่วมแสดงความคิดเห็น
หรือส่งข้อเสนอแนะมาได้ที่
content@eef.or.th

//

ทักษะไม่ใช่สิ่งที่ติดตัวมาแต่กำเนิด เราสามารถพัฒนาทักษะให้เด็กได้
แม้ว่าทักษะจะเกี่ยวข้องกับพันธุกรรม แต่ก็ไม่ได้ถูกกำหนดโดยพันธุกรรม
เพียงอย่างเดียว และเราสามารถแก้ไขปัญหาคความยากจนได้
โดยการส่งเสริมให้พ่อแม่มีส่วนร่วมในการพัฒนาทักษะของลูก

//

ศ.เจมส์ เจ. เฮคแมน
(Professor James J. Heckman)

นักเศรษฐศาสตร์รางวัลโนเบล ปี 2542
ผู้อำนวยการศูนย์เศรษฐศาสตร์เพื่อการพัฒนามนุษย์
มหาวิทยาลัยชิคาโก
(Director of The Center for the Economics of
Human Development, University of Chicago)