

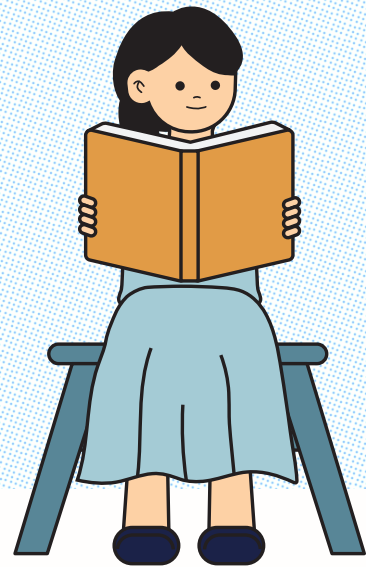
ผืนกกำลังทุกคน เพื่อการศึกษา





การเดินหน้า ALL FOR EDUCATION เพื่อ EDUCATION FOR ALL เป็นแนวทางที่จะบรรลุความสำเร็จเนื่องจาก ปัญหาความเหลื่อมล้ำทางการศึกษาเป็นโจทย์ของคนไทยทุกคน การแก้ปัญหาคือความเหลื่อมล้ำทางการศึกษาจึง เป็นโจทย์ที่ทุกคนร่วมมือกันจากทุกภาคส่วน สอดคล้องกับเป้าหมายการพัฒนาที่ยั่งยืน (Sustainable Development Goals–SDGs) ของสหประชาชาติซึ่งนานาประเทศรวมทั้งประเทศไทยได้ลงนามและได้สัญญากันว่า จะบรรลุผลภายในปี พ.ศ. 2573 โดยมีตัวชี้วัดสำคัญของการบรรลุเป้าหมาย SDG 4 การสร้างหลักประกันว่าทุกคนมีการศึกษาที่มีคุณภาพอย่างครอบคลุมและเท่าเทียม การพัฒนาทักษะที่สำคัญ การพัฒนาครูและสนับสนุนโอกาสในการเรียนรู้ตลอดชีวิตแก่ทุกคน และ SDG 17 การยกระดับหุ้นส่วนความร่วมมือหลายภาคส่วน เพื่อขับเคลื่อน เป้าหมายการพัฒนาที่ยั่งยืน ทั้งด้านเศรษฐกิจ สังคม และสิ่งแวดล้อม โดยไม่ทิ้งใครไว้ข้างหลัง ผ่านการระดมทุน ที่เป็นตัวเงิน การแลกเปลี่ยนความรู้ ความเชี่ยวชาญ เทคโนโลยี และทรัพยากร ตลอดจนความรู้และแนวปฏิบัติ ที่ดี เพื่อให้เป้าหมายการพัฒนาที่ยั่งยืนบรรลุผลสำเร็จ

สำหรับ กสศ. พระราชบัญญัติกองทุนเพื่อความเสมอภาคทางการศึกษา พ.ศ. 2561 ยังได้ระบุให้ กสศ. ดำเนินการโดยอาศัยหลักการความร่วมมือกับหน่วยงานจากทุกภาคส่วนที่มีภารกิจลดความเหลื่อมล้ำทางการศึกษาทั้งภาครัฐ เอกชน ประชาสังคม และองค์กรระหว่างประเทศ ดังนั้น การทำงานด้านลดความเหลื่อมล้ำทางการศึกษาจึงเป็นการดำเนินงานที่เน้นการทำงานเชื่อมโยงหลายภาคส่วน และการส่งเสริมทุนหลายประเภทที่ใช้ในการสนับสนุนภารกิจลดความเหลื่อมล้ำทางการศึกษา มิใช่เพียงแต่ทุนที่เป็นตัวเงิน แต่ยังรวมถึง ทุนด้าน ข้อมูล องค์กรความรู้ ประสบการณ์ ความเชี่ยวชาญ งานวิจัย นวัตกรรม คน และเครือข่ายการทำงาน โดยเฉพาะภาคธุรกิจ/เอกชนมีบทบาทที่สำคัญมากในการร่วมพัฒนาและลดความเหลื่อมล้ำทางการศึกษา





01

สถานการณ์ความร่วมมือและการมีส่วนร่วม
ของทุกภาคส่วนในการ
ส่งเสริมการศึกษาไทย

ในแต่ละปีประเทศไทยลงทุนด้านการศึกษามากถึง 8 แสนกว่าล้านบาท ซึ่งเมื่อคิดเป็นสัดส่วนต่อขนาดเศรษฐกิจแล้วคิดเป็นร้อยละ 5 ของ GDP และเมื่อเทียบกับค่าเฉลี่ยกลุ่มประเทศพัฒนาแล้วที่เป็นสมาชิก OECD ที่สัดส่วนการใช้จ่ายด้านการศึกษาที่ร้อยละ 4.9 ต่อ GDP จะพบว่ามีระดับที่ใกล้เคียงกัน จึงสะท้อนความสำคัญของภาคการศึกษาในประเทศไทย โดยภาครัฐ (ส่วนกลางและองค์กรปกครองส่วนท้องถิ่น) จะมีบทบาทหลัก



เห็นได้จากใช้จ่าย
ด้านการศึกษาในปี 2561
ที่สูงถึง

620,452 ล้านบาท!

หรือคิดเป็นร้อยละ **76**

ของการลงทุนด้านการศึกษาทั้งหมด

และอยู่ในสัดส่วนที่ค่อนข้างคงที่มาตั้งแต่ปี 2551 ที่ได้เริ่มเก็บข้อมูลแหล่งทุนด้านการศึกษา โดยวงเงินที่กล่าวนี้ถูกนำไปใช้จ่ายในการจัดหาบริการศึกษาขั้นพื้นฐานที่เหมาะสมแก่เด็กและเยาวชนทุกคนให้สามารถเข้าถึงการเรียนรู้ที่มีคุณภาพได้ อันเป็นสิทธิตามรัฐธรรมนูญไทย โดยค่าใช้จ่ายเหล่านี้จะรวมถึง ใช้จ่ายบุคลากรด้านการศึกษา การอุดหนุนรายหัวนักเรียน (เรียนฟรี 15 ปี) และค่าอาหารกลางวัน ตลอดจนจัดให้มีอุปกรณ์และโครงสร้างพื้นฐานที่จำเป็น เป็นต้น

สำหรับแหล่งทุนด้านการศึกษาอีกร้อยละ 24 เป็นการออกค่าใช้จ่ายจากภาคเอกชน ซึ่งส่วนมากเป็นรายจ่ายด้านการศึกษาของภาคครัวเรือนเกือบทั้งหมด

และมีเพียงประมาณ 7 พันกว่าล้านบาทที่มาจาก การลงทุนขององค์กรเอกชนที่ไม่แสวงหากำไร (NGOs) และภาคธุรกิจเอกชนและองค์กรระหว่างประเทศ โดยเมื่อพิจารณาประกอบกับข้อมูล การลดหย่อนภาษีของสรรพากร พบว่า มีผู้บริจาค ทั้งรายบุคคลและนิติบุคคลยังมีศักยภาพที่จะเพิ่มขึ้นได้ เมื่อเทียบกับเพดานการใช้สิทธิลดหย่อนภาษีของการบริจาคด้านการศึกษา รวมทั้งพฤติกรรมการบริจาคในต่างประเทศ²

อย่างไรก็ดี ด้วยสถานการณ์ของปัญหาทางการศึกษาที่ยังมีโจทย์ท้าทายในหลายมิติ ทั้งเชิงคุณภาพของการศึกษาในภาพรวมที่มีนัยยะต่อการแข่งขันของประเทศ และโจทย์ของการพัฒนาร่วมกันในสังคม ท่ามกลางสภาพสังคมที่ได้ก้าวเข้าสู่สังคมผู้สูงอายุอย่างสมบูรณ์³ (Aged Society) แล้ว ภารกิจในการพัฒนาทรัพยากรมนุษย์จึงมีความเร่งด่วน และต้องตระหนักว่า เป็นภารกิจที่ต้องการการสนับสนุนจากทุกภาคส่วนในทุก ระดับตั้งแต่ภาคนโยบายเศรษฐกิจพื้นที่โรงเรียนชุมชนจนถึงครัวเรือน ทั้งที่เป็นรัฐ เอกชน และประชาสังคม นั่นคือ การศึกษาเพื่อปวงชน (Education for All) ที่ดี จะไม่สามารถบรรลุได้หากไม่มีการขับเคลื่อนเรื่องปวงชนเพื่อการศึกษา (All for Education) ที่จะนำไปเกิดการสร้างความร่วมมือในการผลักดันการเปลี่ยนแปลงให้เกิดเป็นรูปธรรมได้โดยเร็วยิ่งขึ้น

¹ ชัยยุทธและคณะ (2563) เรื่อง โครงการวิจัยพัฒนาระบบบัญชีรายจ่ายด้านการศึกษาแห่งชาติ (ปีงบประมาณ พ.ศ. 2551-2561)

² คณะวิจัย วศท. (2567) เรื่อง กลไกตลาดทุนเพื่อส่งเสริมความเสมอภาคทางการศึกษา และการพัฒนาทุนมนุษย์อย่างยั่งยืน โดยในกรณีกลุ่มนิติบุคคล สัดส่วนเงินบริจาครวมต่อกำไรก่อนหักภาษีอยู่ที่ประมาณร้อยละ 0.6 และสัดส่วนเงินบริจาคเพื่อการศึกษาอยู่ที่ประมาณร้อยละ 0.2 ของกำไรหักภาษี โดยมีเพดานการบริจาคเงินได้นิติบุคคลสูงสุดที่ร้อยละ 10

³ สังคมที่มีประชากรอายุ 60 ปี ขึ้นไปเท่ากับหรือมากกว่าร้อยละ 20 ของประชากรทั้งหมด หรือมีประชากรอายุ 65 ปีขึ้นไปเท่ากับหรือมากกว่าร้อยละ 14 ของประชากรทั้งหมด

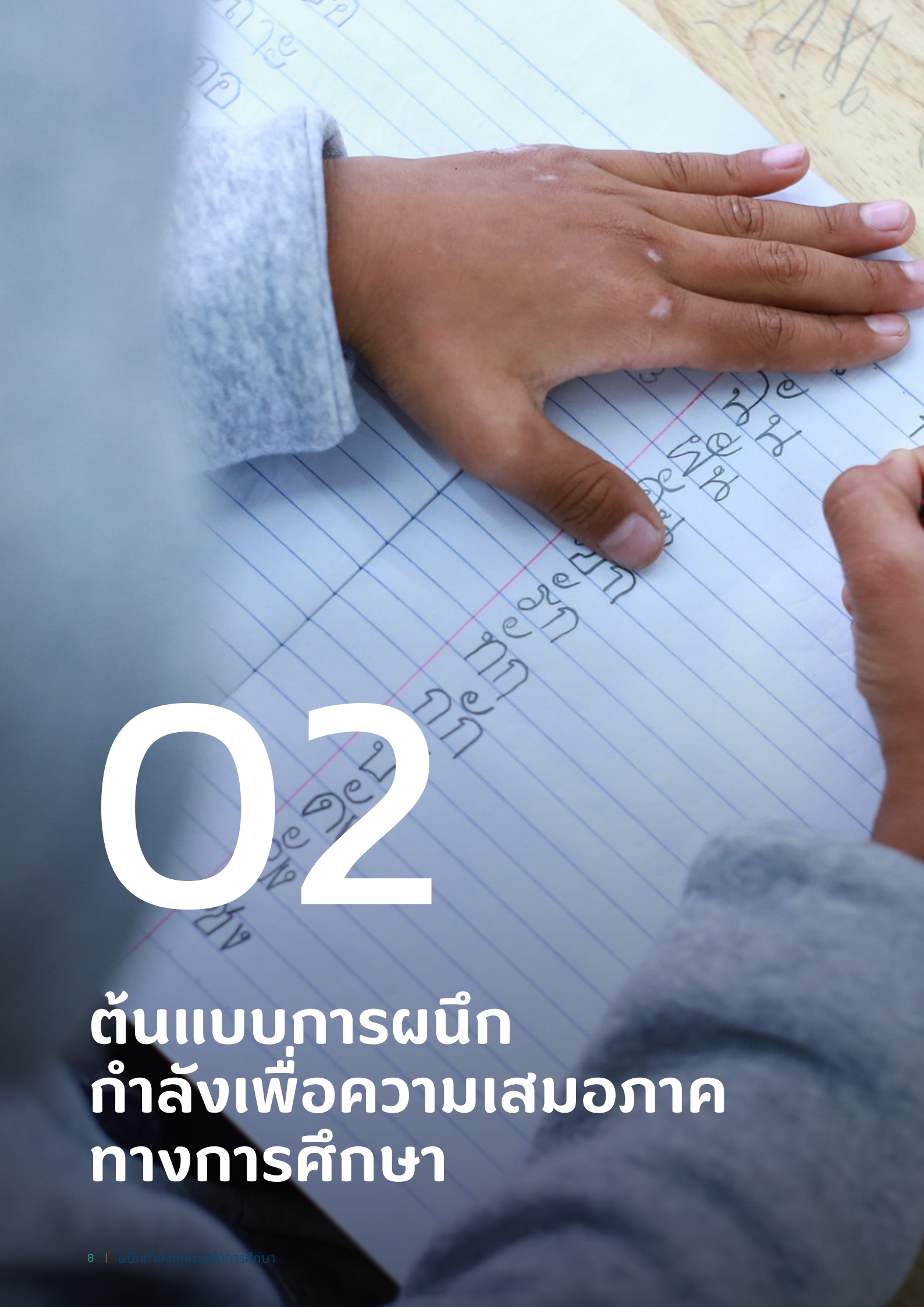
โดย กสศ. ได้นำแนวคิด All for Education มาขับเคลื่อนเพื่อสร้างความเสมอภาคทางการศึกษา โดยมุ่งดำเนินการ 4 ประเด็น คือ

- 1 การร่วมสร้างความเป็นเจ้าของร่วมของภาคส่วนที่เกี่ยวข้องเพื่อสร้างการเปลี่ยนแปลงเชิงระบบ
- 2 การกำหนดเป้าหมายร่วมของภาคส่วนที่เกี่ยวข้อง เพื่อให้สามารถกำหนดประเด็นปัญหาและบทบาทของแต่ละหน่วยงานที่สอดคล้อง ชัดเจน และส่งเสริมซึ่งกันและกัน
- 3 การสร้างกลไกการทำงานหลายระดับที่เชื่อมโยงและประสานกัน เพื่อให้เกิดผลสัมฤทธิ์การดำเนินงานแบบเก๋ากวีคูณ (Multiplier Effect) โดยใช้งบประมาณและทรัพยากรที่จำกัดให้เกิดประโยชน์สูงสุด
- 4 การระดมทรัพยากร งบประมาณ และองค์ความรู้เพื่อร่วมกันผลักดันให้เกิดการเปลี่ยนแปลงเชิงระบบ

อย่างไรก็ดี การกระตุ้นให้ภาคเอกชนและภาคส่วนต่างๆ สนใจเข้ามามีส่วนร่วมในการสนับสนุนและหนุนการให้บริการที่สาธารณะใช้ร่วมกัน (Public Goods) ที่ภาครัฐยังไม่สามารถจัดให้เพียงพอหรือคุณภาพไม่ดีพอได้ในบางพื้นที่หรือประเด็น อาจต้องสร้างให้มีระบบนิเวศน์ (Ecosystem) ของการบริจาคและการมีส่วนร่วมที่กำหนดแนวทางการทำงานที่โปร่งใส ตรวจสอบได้ วัดผลสำเร็จได้อย่างเป็นรูปธรรม รวมทั้งแสดงความคุ้มค่าต่อการใช้จ่ายได้อย่างชัดเจน จึงจะช่วยสร้างความมั่นใจ ถึงบทบาทและผลตอบแทนของการร่วมทุนได้ดียิ่งขึ้น⁴

บทความนี้จึงได้จัดทำขึ้นเพื่อตอบคำถามสำคัญว่า การส่งเสริมการมีส่วนร่วมของปวงชนเพื่อความเสมอภาคทางการศึกษาทำได้อย่างไร มีรูปแบบและทางเลือกอะไรบ้าง ที่เป็นรูปธรรม มีประสิทธิภาพ และเหมาะสมตามความความเชี่ยวชาญและประสบการณ์ของทุกฝ่ายที่เข้ามามีส่วนร่วม โดยในบทความจะเริ่มจากการเรียบเรียงแนวคิดและทางเลือกของการมีส่วนร่วมแต่ละประเภท จากมุมมองทางวิชาการและประสบการณ์ต่างประเทศ แนวคิดและต้นแบบการทำงานที่ดำเนินกันมาในไทยรวมทั้งที่ประยุกต์จากแนวคิดต่างประเทศ และสุดท้ายสรุปเป็นบทเรียนสำคัญของการทำงานและข้อเสนอในการทำงานร่วมกันกับทุกฝ่ายให้เกิดการขยายผลไปยังพื้นที่กลุ่มเป้าหมาย และมีมิติการทำงานเชิงประเด็นที่หลากหลายมากขึ้น ทั้งนี้ โดยมุ่งหวังให้เกิดความเข้าใจและกระตุ้นให้ทุกส่วนได้เห็นโอกาสการมีส่วนร่วมว่าเป็นเรื่องที่ใกล้ตัวกว่าที่คิด มองเห็นถึงความเป็นได้และรูปธรรมของการทำงาน รวมทั้งชวนคิดให้เกิดข้อเสนอแนะต่อแนวทางเพื่อให้มีกลไกและมาตรการเสริมที่จะเป็นประโยชน์ต่อการส่งเสริมความร่วมมือให้มีประสิทธิภาพและเหมาะสมต่อไป

⁴งานวิชาการ วตท. (2567) เรื่อง กลไกตลาดทุนเพื่อส่งเสริมความเสมอภาคทางการศึกษา และการพัฒนาทุนมนุษย์อย่างยั่งยืน



02

ต้นแบบการผนึ่ก
กำลังเพื่อความเสมอภาค
ทางการศึกษา

บริษัท Dalberg (2558) ซึ่งรูปแบบและแนวโน้มความร่วมมือ (การระดมทุน) ด้านสิ่งแวดล้อมและสังคม ในช่วง 30 ปี แบ่งเป็น อดีต (2538-2558) ซึ่งจะเน้นการให้ทุนในลักษณะการให้เงินช่วยเหลือโดยอาศัยมาตรการภาษีจูงใจ การระดมทุนจากการบริจาค เงินช่วยเหลือจากต่างประเทศ รวมทั้งมีการเริ่มทดลองการกลไกตลาดเพื่อเพิ่มขนาดการลงทุน และปัจจุบัน (2558-2573) มีการนำระบบผลตอบแทนตามผลลัพธ์เพื่อสร้างแรงจูงใจและร่วมบริหารความเสี่ยงร่วมกับนักลงทุนเอกชน และเน้นกระบวนการมีส่วนร่วมของทุกภาคในการพัฒนาโครงการมากยิ่งขึ้น ครอบคลุมถึงผู้ผลประโยชน์ ผู้ดำเนินโครงการ ภาคเอกชน และภาครัฐ

ตารางที่ 1 รูปแบบและแนวโน้มความร่วมมือ (การระดมทุน) เพื่อการพัฒนาสังคมและการศึกษา

สาเหตุของการออกนอกระบบการศึกษา	รูปแบบความร่วมมือที่ดำเนินการอย่างแพร่หลาย	รูปแบบความร่วมมือที่มีโอกาสเติบโต
รูปแบบและเครื่องมือทางการเงิน	การบริจาค การกู้ยืม - การออกพันธบัตรหรือหุ้นกู้ - การให้สินเชื่อ - การค้าประกันทางการเงิน - กองทุนไมโครไฟแนนซ์ การเก็บภาษี เช่น ภาษีบาป	การจ่ายเงินตามผลสำเร็จ (Performance-based Contracts) การแข่งขันเพื่อชิงรางวัล (Award and Prize)

ที่มา: ตรีบุษ ไซยอนต์วิจิตร และคณะ (2564)

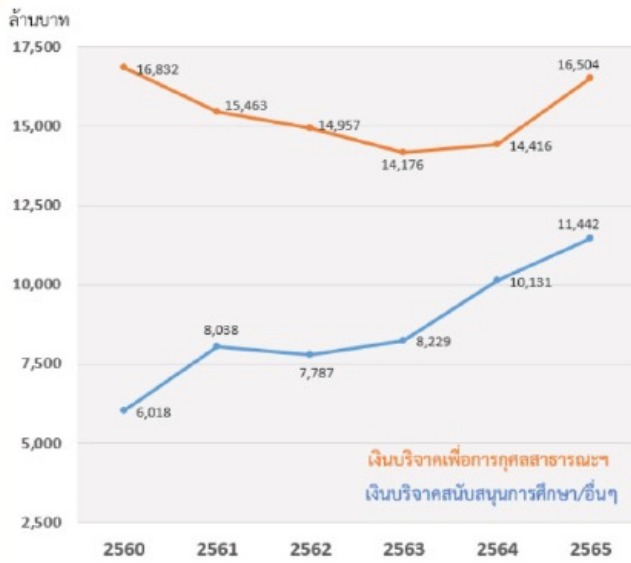
สำหรับประเทศไทยรูปแบบความร่วมมือที่เห็นอย่างแพร่หลายเช่นการบริจาคเงิน เป็นที่ยอมรับส่วนหนึ่งเพราะมีการมาตรการทางภาษีที่ให้แรงจูงใจเสริมโดยสิทธิลดหย่อนภาษีถึง 2 เท่าของวงเงินบริจาค แก่บุคคลธรรมดาหรือนิติบุคคล ซึ่งรวมถึงการบริจาคเงินให้แก่ กสศ.⁵ ด้วย

โดยข้อมูลกรมสรรพากรและบทวิเคราะห์จากงานวิชาการ วทท. 33 (2567) ซึ่งว่า การใช้สิทธิในการหักลดหย่อนภาษีเงินได้บุคคลธรรมดา ในปี 2565 มีจำนวนผู้ที่ยื่นแบบภาษีเงินได้บุคคลธรรมดา 11.4 ล้านราย มีผู้เสียภาษี (มีรายได้หลังหักค่าใช้จ่ายเกิน 1.5 แสนบาทต่อปี) ประมาณ 3.7 ล้านราย ในจำนวนนี้มีผู้ใช้สิทธิหักลดหย่อนเงินบริจาคเพื่อการศึกษา 6.6 แสนราย หรือ 18% ของผู้เสียภาษีทั้งหมด คิดเป็นเงินบริจาคเพื่อการศึกษา 11.4 พันล้านบาท หรือเฉลี่ยประมาณ 1.7 หมื่นบาทต่อคน หรือประมาณ 0.3% ของรายได้หลังหักค่าใช้จ่ายรวมของผู้ยื่นแบบคำนวณภาษีเงินได้บุคคลธรรมดา นอกจากนี้ หากพิจารณาจากฐานข้อมูล e-donation ซึ่งเป็นการบันทึกข้อมูลตรงจากผู้บริจาคและผู้รับบริจาค พบว่า สัดส่วนจำนวนผู้ที่บริจาคเพื่อการศึกษาผ่าน e-donation มีประมาณ 15%-35% ในทุกกลุ่มรายได้ และยอดเงินบริจาคเพื่อการศึกษา ต่อระดับรายได้ อยู่ที่ประมาณ 0.6%-1.5%

ในขณะที่สัดส่วนเงินบริจาครวมทุกประเภทเทียบกับระดับรายได้อยู่ที่ประมาณ 2% สัดส่วนนี้เทียบกับวงเงินสูงสุดที่ 10% ของรายได้หลังหักค่าใช้จ่าย แต่ใกล้เคียงสัดส่วนเงินบริจาคต่อรายได้ในต่างประเทศที่ประมาณ 1-2%

⁵ พระราชกฤษฎีกา ออกตามความในประมวลรัษฎากรว่าด้วยการยกเว้นรัษฎากร (ฉบับที่ 782) พ.ศ. 2567

ภาพที่ 20 เงินบริจาคเพื่อการกุศลสาธารณะ และเพื่อสนับสนุนการศึกษา/อื่นๆ ของบุคคลธรรมดา

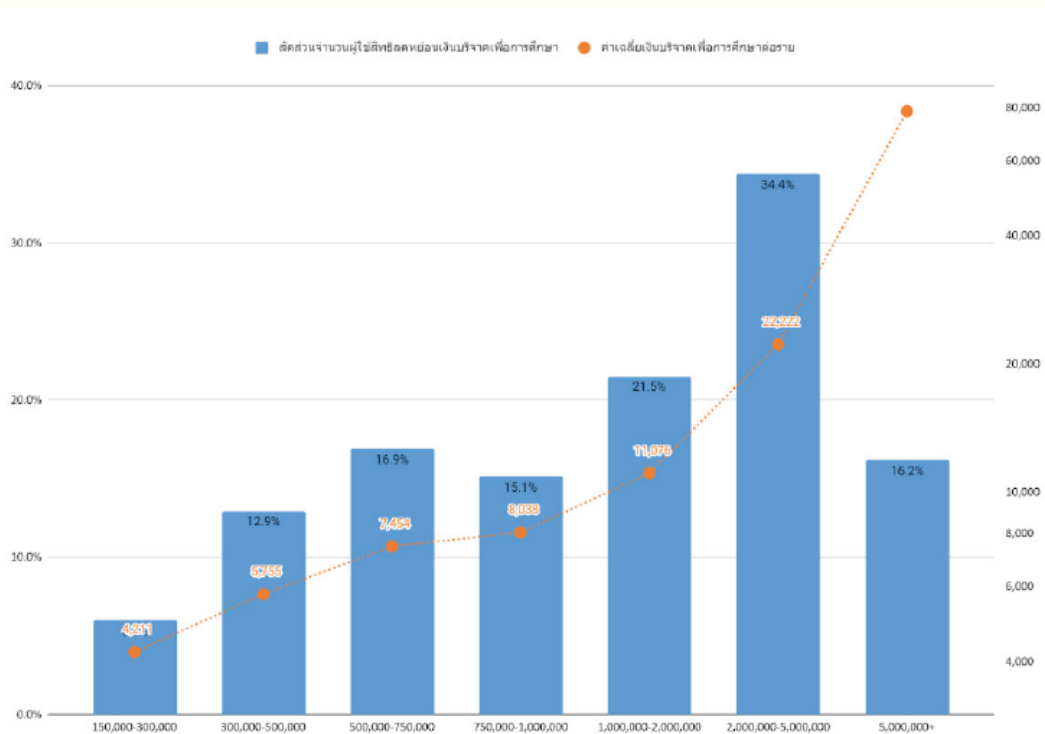


หมายเหตุ: เงินบริจาคให้แก่สถานศึกษา รวมถึงเงินที่จ่ายเป็นค่าใช้จ่ายเพื่อสนับสนุนการศึกษาให้แก่สถานศึกษาของทางราชการ สถานศึกษาขององค์การของรัฐบาล โรงเรียนเอกชนที่ตั้งขึ้นตามกฎหมายว่าด้วยโรงเรียนเอกชน สถาบันอุดมศึกษาเอกชน



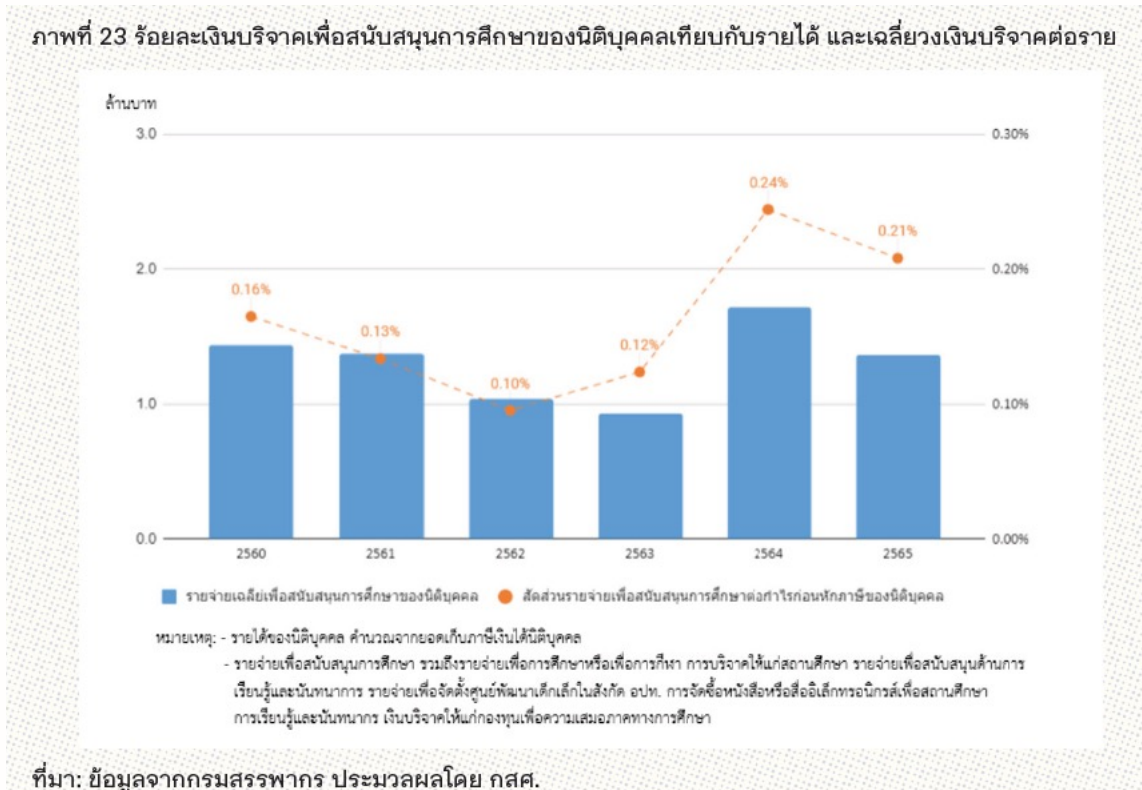
ที่มา: ข้อมูลจากกรมสรรพากร ประมวลผลโดย กสศ.

ภาพที่ 21 จำนวนผู้บริจาคเพื่อการศึกษา (บุคคลธรรมดา) และเฉลี่ยวงเงินบริจาคต่อราย



ที่มา: ข้อมูลจากกรมสรรพากร ประมวลผลโดย กสศ.

สำหรับการบริจาคของนิติบุคคล ในปี 2565 มียอดบริจาคเพื่อการศึกษาประมาณ 7.6 พันล้านบาท ในขณะที่เงินบริจาคเพื่อการกุศลสาธารณะมีมูลค่า 13.3 พันล้านบาทและเงินบริจาคเพื่อสถานพยาบาลมีมูลค่า 1.3 พันล้านบาท ซึ่งหากเทียบกับระดับกำไรก่อนหักภาษีของนิติบุคคลที่ประมาณการจากยอดจัดเก็บภาษีเงินได้นิติบุคคลรวม สัดส่วนเงินบริจาครวมต่อกำไรก่อนหักภาษีอยู่ที่ประมาณ 0.6% และสัดส่วนเงินบริจาคเพื่อการศึกษาอยู่ที่ประมาณ 0.2% ของกำไรก่อนหักภาษี โดยสัดส่วนที่กล่าวมียังมีศักยภาพที่จะเพิ่มขึ้น โดยเฉพาะหากเทียบกับสิทธิในการหักลดหย่อนเงินบริจาคจากเงินได้นิติบุคคลสูงสุดที่ร้อยละ 10 และสัดส่วนเงินบริจาคต่อกำไรก่อนหักภาษีในต่างประเทศที่อยู่ประมาณ 1%-2% โดยเฉลี่ย



เครื่องมือหรือรูปแบบความร่วมมือข้างต้นเป็นกรอบแนวคิดที่เป็นทางเลือกและโอกาสการพัฒนา โดยควรเลือกประยุกต์ใช้ตามความพร้อมและความเหมาะสมของผู้ที่มีส่วนเกี่ยวข้องและบริบทการทำงาน อย่างไรก็ตาม จุดมุ่งเน้นของการสร้างความร่วมมือไม่ใช่เพียงแต่ต้องการเพิ่มเม็ดเงินลงทุนเท่านั้น แต่ต้องการให้เกิดร่วมทุนและผสมกำลังในทุกมิติ ซึ่งอาจรวมถึงทุนรูปแบบอื่น (In Kind) เช่น จากการแลกเปลี่ยนทางความคิดและข้อมูล การให้การสนับสนุนเชิงเทคนิคตามความเชี่ยวชาญ การใช้เครือข่ายช่วยเหลือให้เกิดการประหยัดต้นทุน หรือแม้กระทั่งการดึงพนักงานของบริษัทมาร่วมทำกิจกรรมภายใต้โครงการเพื่อให้ขยายการรับรู้และการมีส่วนร่วม เป็นต้น อันเป็นการผสมผสานกำลังและสร้างความเป็นเจ้าของร่วมโดยแท้จริง ทำให้ความร่วมมือและการดำเนินงานเพื่อช่วยเหลือกลุ่มเป้าหมายมีประสิทธิภาพและยั่งยืนได้

กสศ. กำหนดวัตถุประสงค์ของการสร้างความร่วมมือ 3 ด้าน คือ

01 สร้างความตระหนักรู้และส่งเสริมการมีส่วนร่วมของสังคม
ในการสร้างความเสมอภาคทางการศึกษา

02 ระดมทุนทรัพยากรเพิ่มเติมและมีความยืดหยุ่น เพื่อสนับสนุนให้การ
แก้ไขปัญหาคความเหลื่อมล้ำมีความต่อเนื่องและตอบสนองปัญหาได้
อย่างรวดเร็วและคล่องตัว

03 ส่งเสริมการมีส่วนร่วมระหว่างทุกภาคส่วนที่เน้นการให้อย่างมี
กลยุทธ์ เพื่อส่งเสริมแนวทางที่สร้างผลลัพธ์ที่แท้จริง (Impact)
และมีความยั่งยืน (Sustainable) ให้เกิดเป็นรูปธรรมได้



โดยในลำดับต่อไปนี้จะกล่าวถึงรูปแบบความร่วมมือและตัวอย่างโครงการที่ได้ดำเนินการมา
ที่จะแบ่งประเภทออกเป็น 4 กลุ่ม คือ การบริจาค สลากการกุศล การทดลองนวัตกรรมความร่วมมือ
และข้อเสนอและการร่วมขับเคลื่อนมาตรการร่วมกับตลาดหลักทรัพย์แห่งประเทศไทย

2.1 การบริจาค เพื่อการศึกษา

ที่ผ่านมา กสศ. เน้นความสำคัญของการใช้ข้อมูล และงานวิจัย เพื่อสร้างความน่าเชื่อถือในการชี้กลุ่ม เป้าหมาย พื้นที่และประเด็นช่วยเหลือให้มีความ แม่นยำและครอบคลุม ซึ่งจะกล่าวถึงผ่านลักษณะการ ดำเนินงานที่แบ่งเป็น 2 แนวทาง และตัวอย่าง ดังนี้

โดยข้อมูลจากระบบ e-donation ของกรมสรรพากรชี้ว่า ในปี 2565 บุคคลธรรมดาบริจาค เพื่อการศึกษาโดยเฉลี่ยประมาณ



18% ของผู้เสียภาษีทั้งหมด

รวมเป็นเงินที่มีการใช้สิทธิ์⁵

11.4 พันล้านบาท

หรือเฉลี่ย 17,000 บาทต่อคน ซึ่งคิดเป็น 0.3% ของรายได้ หลังหักภาษี ในขณะที่กลุ่มนิติบุคคล มีการยอดการใช้สิทธิ์ลดหย่อนภาษี รวม 7.6 พันล้านบาท ซึ่งคิดเป็น 0.2% ของกำไรก่อนหักภาษี

โดยหากเทียบกับเพดานการใช้สิทธิลดหย่อนที่ 10% ของรายได้หลังหักภาษี (บุคคลธรรมดา) และเงินได้ นิติบุคคล การบริจาคเงินจากทั้งสองภาคส่วนจึงมี ศักยภาพที่จะเพิ่มขึ้นได้ในอนาคต ทั้งนี้ หากผู้รับ บริจาคสามารถที่จะทำหน้าที่ในการเปิดเผยข้อมูล เพื่อสร้างความตระหนักรู้ และความเชื่อมั่น ก็น่าเป็น มาตรการที่จะช่วยให้ผู้บริจาคมีความมั่นใจมากขึ้น ในการบริจาค⁶ โดย กสศ. ที่ผ่านมาในการกระตุ้น



การบริจาคเงินเพื่อโครงการ กสศ. ได้มีความพยายาม ใช้ข้อมูลและงานวิจัย เพื่อสร้างความน่าเชื่อถือในการ ชี้กลุ่มเป้าหมาย พื้นที่และประเด็นช่วยเหลือให้มีความ แม่นยำและครอบคลุม ซึ่งจะกล่าวถึงผ่านลักษณะการ ดำเนินงานที่แบ่งเป็น 2 แนวทาง และตัวอย่าง ดังนี้

01

การทำกิจกรรมระดมทุนผ่านโครงการณรงค ทางสังคม หรือ Social Campaigns กับภาคประชาสังคม

ซึ่งอาจดำเนินการเมื่อมีสถานการณ์ที่ต้องการสร้าง การรับรู้และการมีส่วนร่วมในวงกว้าง โดยเฉพาะ ในกรณีที่มีความเร่งด่วนจำเป็น เช่น ในช่วงที่ไวรัสโค วิด-19 มีข้อมูลการสำรวจชี้ว่านักเรียนประสบปัญหา เรื่องอาหารการกินมากที่สุด จากครอบครัวของเด็ก นักเรียนที่อาจเผชิญกับยากลำบาก ถูกเลิกจ้าง หรือ ขาดรายได้ และการปิดเรียนไม่ได้รับประทานมื้อกลางวัน ที่โรงเรียนจัดให้ทุกวัน นำไปสู่การณรงคทางสังคม เพื่อจัดหาอาหารให้น้องๆ กลุ่มเป้าหมายดังกล่าว

⁴ พระราชกฤษฎีกา ออกตามความในประมวลรัษฎากรว่าด้วยการยกเว้นรัษฎากร (ฉบับที่ 782) พ.ศ. 2567

⁵ วงเงินใช้สิทธิเป็น 2 เท่าของยอดเงินบริจาค

⁶ คณะวิจัย วทท. (2567) เรื่อง กลไกตลาดทุนเพื่อส่งเสริมความเสมอภาคทางการศึกษา และการพัฒนาทุนมนุษย์อย่างยั่งยืน



โครงการ “สู้วิกฤตให้นักเรียน คนละมือ เพื่อมือน้อง”

ซึ่งดำเนินการในปี 2563 ระหว่างที่มีการปิดเรียนจากสถานการณ์ไวรัสโควิด-19 มีวัตถุประสงค์เพื่อสนับสนุนค่ามื้ออาหารให้แก่ักเรียนยากจนพิเศษในช่วง 45 วันสุดท้ายก่อนเปิดเรียน สำหรับเด็กนักเรียนยากจนพิเศษ โดย กสศ. ใช้ฐานข้อมูลด้านโภชนาการของกลุ่มนักเรียนเป้าหมายเพื่อจัดสรรค่ามื้ออาหารให้แก่ักเรียนที่มีภาวะ/เสียงทุพโภชนาการ ดำเนินการในรูปแบบของการร่วมทุนระหว่าง กสศ. ที่ออกค่าใช้จ่าย 30 วัน และการรณรงค์ทางสังคมเพื่อหาทุนสมทบในส่วนของอีก 15 วัน ที่เหลือ โดยการรณรงค์สะท้อนให้เห็นอีกมุมมองว่า โรงเรียนไม่เพียงแต่เป็นสถานที่เพื่อกรเรียนรู้ แต่สำหรับเด็กจำนวนหนึ่งเป็นแหล่งของมื้ออาหารและนมที่ตีครบถ้วนตามหลักโภชนาการ ซึ่งช่วยส่งเสริมพัฒนาการและความพร้อมในการเรียนของเด็กควบคู่กันไป

02

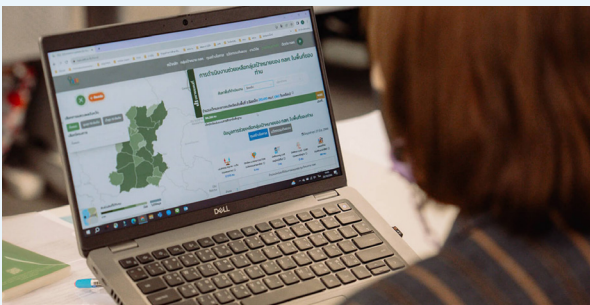
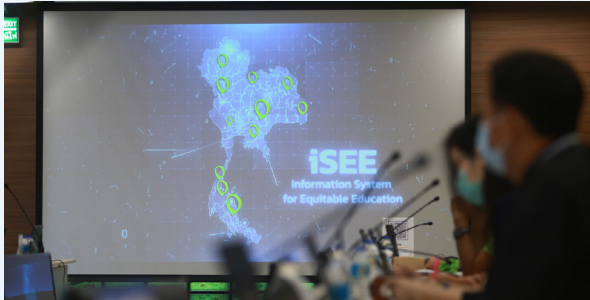
การระดมทุนผ่านการพัฒนาโครงการร่วมกับบริษัทเอกชน หรือมูลนิธิขนาดใหญ่ ในรูปโครงการส่งเสริมความรับผิดชอบต่อสังคมขององค์กรธุรกิจ (Corporate Social Responsibility: CSR)

ซึ่งเป็นลักษณะของการพัฒนาโครงการร่วมกันระหว่าง กสศ. และบริษัทเอกชน โดยอาจเป็นการสมทบโครงการที่ กสศ. ดำเนินการอยู่แล้ว เพื่อสนับสนุนความต่อเนื่องหรือขยายผลโครงการ ทำให้สามารถร่วมใช้ประโยชน์ของแนวทางการดำเนินโครงการของ กสศ. พร้อมกับกระบวนการติดตามและประเมินด้วย นอกจากนี้ บางกรณีจะเป็นใช้ข้อมูล กสศ. ในการชี้เป้ากลุ่มเป้าหมายเพื่อการออกแบบโครงการ และสร้างการรณรงค์ทางสังคมเพื่อให้เกิดการรับรู้และขยายการมีส่วนร่วมของพนักงานหรือคนทั่วไปด้วย



บริษัท Exxon Mobil

เป็นภาคเอกชน หน่วยงานแรกๆ ที่นำระบบสารสนเทศ iSEE ของ กสศ. ไปช่วยชี้เป้าโรงเรียนที่มีนักเรียนยากจนพิเศษใกล้ๆ สถานีบริการน้ำมัน และสนับสนุนทุนการศึกษา โดยดำเนินการมาตั้งแต่ปี 2562 มาอย่างต่อเนื่อง ครอบคลุมหลายจังหวัด เช่น เพชรบุรี จันทบุรี ขอนแก่น ชลบุรี ร้อยเอ็ด อุบลราชธานี และชัยภูมิ



มูลนิธิก้าวคนละก้าว

ดำเนินการร่วมกับ กสศ. เพื่อขยายโอกาสการเข้าถึงทุนการศึกษาสำหรับเด็กและเยาวชนในช่วงวัยสูงกว่าการศึกษาภาคบังคับตามต้นแบบการทำงานผ่านการสนับสนุนทุนการศึกษาแก่นักเรียนที่ขาดแคลนทุนทรัพย์หรือด้อยโอกาสให้ได้รับการศึกษาต่อระดับมัธยมศึกษาตอนปลายหรือประกาศนียบัตรวิชาชีพ “ทุนก้าวเพื่อน้อง” ปีการศึกษา 2564 (รุ่น 1) – ปี 2566 (รุ่น 4) ครอบคลุมนักเรียน 189 คน



มูลนิธิ 50 ปี ธนาคารแห่งประเทศไทย

ที่ได้สนับสนุนทุนการศึกษาต่ออาชีวะระดับ ปวช. ถึง ปวส. (ทุนต่อเนื่อง 5 ปี) จำนวน 28 และ 2) หลักสูตรผู้ช่วยพยาบาล/ผู้ช่วยทันตแพทย์ (1 ปี) จำนวน 29 คน



บริษัท ปตท. จำกัด มหาชน

ร่วมกับ กสศ. ทำ “โครงการลมหายใจเพื่อน้อง” เพื่อนำเด็กหลุดจากระบบการศึกษาจากผลกระทบจากโควิด-19 กลับเข้าเรียนในปีการศึกษา 2565 ประมาณ 1 หมื่นราย ผ่านการมีส่วนร่วมจากประชาชน ในกิจกรรม PTT Virtual Run เพื่อแปลงกิจกรรมการเดินหรือวิ่งให้เป็นทุนการศึกษา



2.2 สลาก การกุศล

โครงการสลากการกุศลเป็นการระดมทุนร่วมกับการจำหน่ายสลากกินแบ่งรัฐบาลในทุกๆ งวด โดยจะสนับสนุนโครงการสาธารณะ เพื่อการป้องกันและบรรเทาโรคติดต่ออันตราย หรือการลดความเหลื่อมล้ำทางสังคม ก่อประโยชน์แก่ประชาชนและสังคมอย่างทั่วถึงในวงกว้าง และไม่ซ้ำซ้อนกับงบประมาณจากภาครัฐหรือได้รับไม่เพียงพอ สำหรับขั้นตอนการพิจารณาจะมีคณะกรรมการพิจารณาโครงการสลากการกุศล (ซึ่งมีรัฐมนตรีว่าการกระทรวงการคลังเป็นประธานและสำนักงานคณะกรรมการนโยบายรัฐวิสาหกิจเป็นเลขานุการ) เป็นผู้กลั่นกรองและคัดเลือกข้อเสนอโครงการที่เหมาะสม จากหน่วยงานของรัฐ มูลนิธิ หรือองค์กรที่ไม่แสวงหากำไร โดยในรอบล่าสุดที่คณะรัฐมนตรีได้พิจารณาผลการคัดเลือกโครงการของคณะกรรมการฯ แล้ว



และเป็นครั้งแรกที่ กสศ.
ได้รับคัดเลือกโครงการวงเงินรวม
135.98 ล้านบาท⁷

เพื่อใช้ในการสนับสนุน 2 แผนงาน คือ การให้ทุนศึกษาต่อในระดับสูงกว่าการศึกษาขั้นพื้นฐาน (หลักสูตรผู้ช่วยพยาบาล/ผู้ช่วยทันตแพทย์ ประเภททุน 1 ปี) และแผนการพัฒนาการเรียนรู้และอาชีพแก่เด็กและเยาวชนนอกระบบการศึกษา (ภายใต้มาตรการ Thailand Zero Dropout) นับเป็นการสร้างความร่วมมือและการเข้าถึงแหล่งทุนแบบใหม่ซึ่งจะต้องร่วมเรียนรู้เพื่อให้เกิดความใจร่วมกัน ทั้งในเชิง



กระบวนการทำงานที่เกี่ยวข้องและลักษณะโครงการ เพื่อส่งเสริมความเสมอภาคทางการศึกษา โดยคาดหวังว่าจะได้รับการสนับสนุนต่อเนื่องในระยะต่อไป

ตัวอย่างต่างประเทศ ของการนำกำไรสลากกินแบ่ง

มาใช้เพื่อการยกระดับคุณภาพชีวิตของกลุ่มผู้ขาดแคลนทุนทรัพย์ ผู้ด้อยโอกาส ผู้พิการ เช่น ประเทศนิวซีแลนด์ มีการออกสลากการกุศลเพื่อสนับสนุนการบริการ วัสดุ อุปกรณ์ และเทคโนโลยี สิ่งอำนวยความสะดวกให้กับผู้พิการเพื่อให้การช่วยเหลือสามารถเข้าถึงผู้พิการและมีส่วนร่วมกับสังคม เช่น สนับสนุนทาง อุปกรณ์ช่วยสื่อสาร ยานพาหนะรถเข็นคนพิการ ประเทศอังกฤษ สลากการกุศลจะเน้นการให้ทุนในระดับชุมชนให้เกิดคุณภาพชีวิตที่ดีขึ้นสำหรับทุกคน (Inclusive) และมีโครงการที่มุ่งเข้าไปยังกลุ่มผู้พิการ เช่น ส่งเสริมกิจกรรมและพื้นที่ในชุมชนสำหรับคนพิการ ดำเนินโครงการเพื่อสนับสนุนการทำงานให้กับคนพิการ การช่วยเหลือด้านสุขภาพ และสุขภาพจิต จึงถือว่าเป็นตัวอย่างโครงการที่ กสศ. อาจนำมาพิจารณาข้อเสนอในอนาคต อันจะทำให้สอดคล้องกับภารกิจของสำนักงานสลากกินแบ่งรัฐบาล ที่ต้องการดูแลส่งเสริมคุณภาพชีวิตและอาชีพของผู้พิการ

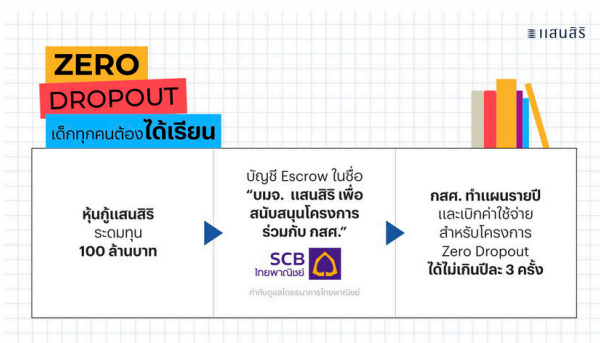
⁷ มติคณะรัฐมนตรี เมื่อวันที่ 23 กรกฎาคม 2567

2.3 ต้นแบบนวัตกรรม ความร่วมมืออื่นๆ

2.3.1

การออกหุ้นกู้ระดมทุนโครงการ “Zero Dropout เด็กทุกคนต้องได้เรียน” ในจังหวัดราชบุรี

การออกหุ้นกู้ถือเป็นทางเลือกหนึ่งในการเข้าถึงแหล่งเงินจากรายย่อยหรือนักลงทุนสถาบันที่บริษัทต่างๆ ใช้เพื่อสนับสนุนการดำเนินธุรกิจ ทั้งนี้ ในปี 2565 บริษัท แอสสิริ จำกัด (มหาชน) ได้นำแนวคิดการระดมทุนที่กล่าวมาปรับใช้กับการดำเนินโครงการ CSR ร่วมกับ กสศ. เพื่อสร้างต้นแบบการลดความเหลื่อมล้ำทางการศึกษาในพื้นที่ 1 จังหวัด โดยเลือกจังหวัดราชบุรี ด้วยเป็นพื้นที่ที่อยู่ในระยะเดินทางที่พนักงานบริษัทไปร่วมกิจกรรมได้ และไม่เกี่ยวข้องกับธุรกิจ บมจ. แอสสิริ ทั้งนี้ การจำหน่ายหุ้นกู้บริษัทดังกล่าวออกเป็น วงเงิน 100 ล้านบาท ระยะเวลา 3 ปี (18 กุมภาพันธ์ 2565 – 18 กุมภาพันธ์ 2568) จึงสอดคล้องกับระยะเวลาดำเนินโครงการ และสนับสนุนให้เกิดความต่อเนื่องในการทำงาน มีการนำเงินที่ระดมฝากไว้ในบัญชี Escrow



ร่วมระหว่างบริษัท แอสสิริ และ กสศ. และทยอยเบิกจ่ายตามความก้าวหน้าของแผนงาน ซึ่งเป็นการกลไกให้มีการติดตามและพิจารณาแผนงานร่วมกันด้วย ปัจจุบันต้นแบบการทำงานในจังหวัดราชบุรี ถือเป็นแนวคิดสำคัญที่ในการขยายผลไปสู่การทำงานระดับประเทศ ภายใต้มาตรการขับเคลื่อนประเทศไทยเพื่อแก้ปัญหาเด็กและเยาวชนนอกระบบการศึกษาให้กลายเป็นศูนย์ (Thailand Zero Dropout) ของรัฐบาล^๑

^๑ มติคณะรัฐมนตรี 28 พฤษภาคม 2567 รับทราบมาตรการขับเคลื่อนประเทศไทย แก้ปัญหาเด็กและเยาวชนนอกระบบการศึกษาให้กลายเป็นศูนย์ (Thailand Zero Dropout) เพื่อช่วยลดปัญหาความเหลื่อมล้ำทางการศึกษาในประเทศไทย และมอบหมายให้หน่วยงานที่เกี่ยวข้องดำเนินการเพื่อนำไปสู่การค้นพบเด็กและเยาวชนนอกระบบการศึกษา

2.3.2

การจ่ายเงินตามความสำเร็จ (Pay for success/Outcome based contract)

เป็นการเปลี่ยนรูปแบบการดำเนินโครงการ กสศ. จากเดิมที่ กสศ. เป็นผู้สนับสนุนโครงการและอุดหนุนเงินตามค่าใช้จ่ายของกิจกรรมที่เกี่ยวข้อง เป็นการจ่ายเงินตามความสำเร็จตามเป้าหมายที่กำหนดไว้ระหว่าง กสศ. และผู้ดำเนินโครงการตั้งแต่เริ่มแรก จึงเป็นอีกทางเลือกหนึ่งในการบริหารจัดการงาน กสศ. ให้เกิดประสิทธิผลของการใช้จ่ายมากยิ่งขึ้น โดยเฉพาะประเภทโครงการที่มุ่งเน้นการสร้างผลลัพธ์ที่วัดผลได้ที่สำคัญรูปแบบความร่วมมือดังกล่าวนอกจากจะดึงดูดผู้ดำเนินโครงการที่มีประสิทธิภาพและมีจุดร่วมเชิงเป้าหมายกับ กสศ. มาขยายผลการดำเนินงานให้เห็นความเป็นรูปธรรมแล้ว แต่สำหรับภาคเอกชนก็สามารถเข้ามามีส่วนร่วมได้ในฐานะของผู้สนับสนุนเงินทุนที่ช่วยออกเงินดำเนินโครงการให้ก่อน และได้รับเงินคืนจาก กสศ. เมื่อโครงการประสบความสำเร็จ ดังนั้น ในฐานะผู้ร่วมรับความเสี่ยงภาคเอกชนจะมีบทบาทในการประเมินและกำกับติดตามอย่างใกล้ชิดยิ่งขึ้น ทั้งนี้ในปัจจุบัน กสศ. มีการทดลองรูปแบบความร่วมมือดังกล่าว ร่วมกับมูลนิธิสาธารณสุขแห่งชาติ ในฐานะผู้ดำเนินโครงการ และมูลนิธิยุวพัฒน์ ในฐานะผู้ให้การสนับสนุนแรกเริ่ม ในโครงการพัฒนาทักษะทางสมองและสังคมโดยยึดเด็กปฐมวัยเป็นศูนย์กลางการเรียนรู้ที่มีปฏิสัมพันธ์โดยใช้ศูนย์พัฒนาเด็กปฐมวัยเป็นศูนย์กลาง โดยใช้ตัวชี้วัดหลัก คือ จำนวนเด็กผู้รับผลประโยชน์ พัฒนาการเด็กปฐมวัยที่ดีขึ้น และการปรับปรุงสภาพแวดล้อมของศูนย์พัฒนาเด็กเล็ก



เป็นแพลตฟอร์มความร่วมมือที่มีเป้าหมายการระดมเม็ดเงินจากทุนช่วยเหลือ (Aid) และผู้สนับสนุนทุนทางสังคม (Philanthropy) จำนวน 1 พันล้านเหรียญสหรัฐฯ ภายในปี 2030 เพื่อสนับสนุนโครงการด้านการศึกษาและการพัฒนาทักษะแรงงานให้แก่กลุ่มเป้าหมายจำนวน 10 ล้านคน ตามเป้าหมายการพัฒนาที่ยั่งยืนด้านการศึกษา (SDG4) ตลอดจนทำงานร่วมกับภาครัฐที่เกี่ยวข้องในการขยายผลโครงการต่อไป

ทั้งนี้ แพลตฟอร์มดังกล่าวนี้เลือกใช้ลักษณะสัญญาแบบที่จ่ายเงินความสำเร็จ เนื่องจากการทบทวนวรรณกรรมเกี่ยวกับการประเมินผลโครงการด้านการศึกษาทั่วโลก 71 โครงการ พบว่า มีเพียงครั้งเดียวที่พบหลักฐานของพัฒนาการหรือผลลัพธ์การเรียนรู้ที่ดีขึ้นจากผลของการดำเนินโครงการต่างๆ โดยโครงการที่มีประสิทธิผลในอันดับ 20% แรก พบความคุ้มค่าต่อเม็ดเงินลงทุนมากกว่าค่ากลาง (Median) มากถึง 9 เท่า ดังนั้น การจ่ายเงินตามความสำเร็จ จึงเป็นนำเป้าหมายความสำเร็จหรือการเปลี่ยนแปลงเป็นหัวใจของการคัดเลือก บริหาร และติดตามโครงการ โดยหวังว่าจะนำไปสู่การบริหารจัดการบนพื้นฐานของหลักฐานเชิงประจักษ์ ส่งผลให้เกิดการเรียนรู้ และนำไปสู่การเปลี่ยนแปลงเชิงระบบได้ในระยะยาว

2.3.3

การร่วมพัฒนาหลักสูตรและ เส้นทางการเรียนรู้ทางเลือก

KFC เป็นหนึ่งในตัวอย่างการสร้างความเป็นเจ้าของร่วมของภาคเอกชนเพื่อขับเคลื่อนความเสมอภาคทางการศึกษา ในต่างประเทศ KFC ได้จัดตั้งมูลนิธิเพื่อสนับสนุนการศึกษา ชุมชน และเงินช่วยเหลือฉุกเฉินกับพนักงาน และชุมชนใกล้เคียง⁹ สำหรับในประเทศไทย มูลนิธิ KFC ได้ร่วมกับ กสศ. และศูนย์การเรียนรู้ปัญญาใกล้บ้าน ผลักดันการแก้ปัญหาเด็กและเยาวชนนอกระบบการศึกษาให้กลายเป็นศูนย์ (Thailand Zero Dropout) ติดตามนำเด็กที่ต้องหยุดเรียนกลางคันกลับเข้าสู่การศึกษายืดหยุ่นตอบโจทก์ชีวิตยุคปัจจุบันอย่างต่อเนื่องโดยดำเนินการโครงการ KFC Bucket Search ปี 2566¹⁰ หรือการจัดทำหลักสูตรนอกระบบ หรือ “หลักสูตรทักษะอาชีพและการเป็นผู้ประกอบการ” เป็นการนำร่องการศึกษายืดหยุ่นที่เด็กและเยาวชนจำนวน 130 คนสามารถเรียนรู้ผ่านการทำงานและเรียนไปพร้อมกัน โดยเยาวชนที่เข้าร่วมโครงการจะได้เรียนรู้เรื่องทักษะการเป็นผู้ประกอบการ การบริหารงานในครัว การบริการในร้านอาหาร มาตรฐานและคุณภาพอาหาร มาตรฐานความปลอดภัยต่าง ๆ และภาษาในโลก



ธุรกิจเพื่อให้สามารถสื่อสารภาษาอังกฤษเบื้องต้นในการทำงาน ซึ่งเป็นทักษะจำเป็นสำหรับการทำงานในยุคปัจจุบันและอนาคตต่อไป และในปี 2567 มีการต่อยอดการทำงานภายใต้แนวคิดที่ว่า “ทุกศักยภาพไม่ควรถูกทอดทิ้ง” ขยายผลโครงการให้แก่เด็กและเยาวชน จำนวน 300 คนในพื้นที่ 40 จังหวัดทั่วประเทศไทย

⁹ <https://kfcfoundation.org/>

¹⁰ <https://www.eef.or.th/news-100624/>

2.3.4

โครงการนวัตกรรมเครือข่ายสถานศึกษา เพื่อความเสมอภาคทางการศึกษา (Equity Partnership)

เป็นนวัตกรรมที่มุ่งสร้างเครือข่ายความร่วมมือระหว่างโรงเรียนขยายโอกาสและโรงเรียนนานาชาติ โดยใช้การทดลองเป็นผู้ประกอบการเป็นเครื่องมือในการพัฒนาทักษะของนักเรียน การทำงานร่วมกันของนักเรียนจากโรงเรียนที่มีพื้นฐานทางสังคมและเศรษฐกิจต่างกัน ช่วยให้นักเรียนเรียนรู้ผ่านการลงมือทำจริง รวมถึงการพัฒนาทักษะที่จำเป็นต่อการเป็นผู้ประกอบการในอนาคต

ความร่วมมือภายใต้โครงการนี้เกิดขึ้นได้จากภาคีหลายภาคส่วน เช่น หน่วยงานรัฐอย่างสำนักงานเขตพื้นที่การศึกษา โรงเรียน, หน่วยงานเอกชน เช่น Shopee โรงเรียนนานาชาติ ห้างสรรพสินค้า Central และ The Common, ชุมชน ผู้นำชุมชน กลุ่มวิสาหกิจชุมชน, นักวิชาการและผู้เชี่ยวชาญในด้านต่าง ๆ ทั้งนักวิทยาศาสตร์อาหาร นักออกแบบผลิตภัณฑ์ ที่ปรึกษาธุรกิจ และอาจารย์จากสถาบันการศึกษา

ความหลากหลายของ “ทุน” ที่ได้จากภาคีร่วมดำเนินการนี้ ไม่ว่าจะเป็นทุนทางวัตถุ เช่น สินค้า วัตถุดิบในชุมชน, ทุนเวลา จากนักเรียนโรงเรียนนานาชาติ ที่ใช้เวลาชมรมเพื่อสังคมในการร่วมโครงการ,



ทุนความรู้และนวัตกรรม เช่น วัฒนธรรม ภูมิปัญญาท้องถิ่น หลักสูตร Digital Marketing ของ Shopee รวมถึงความคิดสร้างสรรค์จากนักเรียนโรงเรียนนานาชาติ ทุนกำลังคนจากสมาชิกในชุมชนที่เป็นกำลังการผลิตสินค้า ทุนเงินจากแหล่งต่าง ๆ เช่น กองทุนตั้งต้นจาก กสศ. และรางวัลพิเศษจากบริษัท Sea รวมไปถึงทุนโอกาส หรือพื้นที่ทดลอง เช่น บัญชีขายสินค้าบน Shopee ล้วนแต่เป็นปัจจัยที่ช่วยเสริมสร้างการเรียนรู้และพัฒนาให้นักเรียนให้มีทักษะสำคัญในศตวรรษที่ 21 ได้อย่างมีประสิทธิภาพ

2.3.5

การสร้างตัวแบบกองทุนเพื่อส่งเสริม
การเรียนรู้ และการพัฒนาอาชีพ
ความร่วมมือ กศศ. และ มูลนิธิเอสซีซี

กศศ. ได้ดำเนินงานส่งเสริมตัวแบบพัฒนาอาชีพ โดยใช้ชุมชนเป็นฐาน เพื่อพัฒนาคนโดยเฉพาะกลุ่มประชากรวัยแรงงานที่ยากจนและด้อยโอกาส ตั้งแต่เยาวชนไปจนถึงวัยทำงาน โดยการดำเนินการสร้างกระบวนการเรียนรู้ผ่านการพัฒนาอาชีพที่วางอยู่บนฐานทุนของ ชุมชนทั้งทุนทรัพยากร ทุนความรู้ ทุนมนุษย์ และทุนศิลปวัฒนธรรม เพื่อนำไปสู่การมีอาชีพและรายได้ ยกระดับ คุณภาพชีวิตของกลุ่มเป้าหมายไปพร้อมๆ กับพัฒนากระบวนการเรียนรู้ โดยมี “หน่วยพัฒนาอาชีพ” ซึ่งเป็นหน่วยงาน องค์กร หรือกลุ่มในหลายลักษณะ อาทิ หน่วยงานภาครัฐ เช่น กศน. วิทยาลัยชุมชน สถานพินิจ องค์กร ชุมชน ไปจนถึงภาคเอกชน ทำหน้าที่เป็นกลไกสำคัญที่สร้างการเรียนรู้เพื่อให้เกิดการขับเคลื่อน ทำให้เกิดความหลากหลายของหน่วยให้ความรู้ ที่เหมาะสม



สอดคล้องกับความต้องการและต้นทุนของกลุ่มเป้าหมาย ตลอดจนมีการสานสร้างเครือข่ายของหน่วยพัฒนาอาชีพควบคู่กันไป การดำเนินการดังกล่าว ได้มีการออกแบบให้มีการสนับสนุนทุนตั้งต้นในการประกอบอาชีพ ให้แก่กลุ่มเป้าหมาย โดยสามารถแบ่งกลุ่มการใช้ทุนตั้งต้นของกลุ่มเป้าหมาย ได้แก่ 1) ใช้เป็นทุนตั้งต้นสำหรับปัจเจกบุคคลเพื่อพัฒนาอาชีพของตนเองและครอบครัว 2) การรวมทุนตั้งต้นเพื่อเพื่อให้ทุนในระดับกลุ่ม เกิดกรณีกลุ่มอาชีพต้องการวัสดุอุปกรณ์ที่มีประสิทธิภาพที่สูงขึ้น แต่มีต้นทุน ที่สูงขึ้น ทำให้เกิดการร่วมทุนและร่วมกันใช้ต้นทุนในลักษณะกลุ่ม ซึ่งเป็นประเด็นที่น่าสนใจ สะท้อนให้เห็นความจำเป็นของการมีต้นทุนที่เป็นเงิน ในการยกระดับการพัฒนาอาชีพให้กลุ่มเป้าหมายอาชีพ ซึ่ง ในประเด็นนี้พบว่า ในหลายประเทศ ได้มีการพัฒนาแหล่งเงินทุนเพื่อสนับสนุนประชาชนที่ยากจนและ ด้อยโอกาส เพื่อเพิ่มช่องทางการยกระดับคุณภาพชีวิตและการศึกษาของกลุ่มเป้าหมาย เช่น ธนาคารกรามีน ซึ่ง กระจายตัวอยู่หลายประเทศ ส่วนประเทศไทยเองก็พบว่า มีการร่วมกัน



จัดตั้งกองทุนหรือองค์กรการเงินระดับ ชุมชนในหลายลักษณะ ทั้งก่อตั้งเองในชุมชน และก่อตั้งโดยหน่วยงานภาครัฐและเอกชน อาทิ กลุ่มออมทรัพย์ เพื่อ การผลิต กองทุนหมู่บ้าน กลุ่มสัจจะออมทรัพย์ สหกรณ์ประเภทต่างๆ เป็นต้น ซึ่งกองทุนต่างๆ ล้วนเป็นช่องทาง ของโอกาสที่สำคัญในการพัฒนาตนเองของประชาชนที่ยากจนด้วยโอกาส หรือต้องการยกระดับการพัฒนาตนเอง แต่อย่างไรก็ดีพบว่า กองทุนดังกล่าวก็ยังคงค่อนข้างมีเงื่อนไขและข้อจำกัดในการสนับสนุนที่เชื่อมโยงกับเรื่องการเรียนรู้เพื่อพัฒนาตัวเอง หรือการมีโอกาสทางการศึกษาที่เพิ่มขึ้น หากจะมีก็ยังคงถือว่าค่อนข้างน้อย

มูลนิธิเอสซีจี จึงได้ต่อยอดการทำงานร่วมกับ กสศ. ผ่านการพัฒนาตัวแบบจัดตั้งกองทุนหมุนเวียนเพื่อส่งเสริมการเรียนรู้ และพัฒนาอาชีพ ทั้งหมด 3 กองทุน ได้แก่ **วิสาหกิจชุมชนพอใจในวิถีพอเพียง จ.กาญจนบุรี ศูนย์การศึกษาออกระบบและการศึกษาตามอัธยาศัยอำเภอเมืองบึงกาฬ จ.บึงกาฬ และชมรมเพื่อเพื่อนผู้พิการตำบลแจ้ซ้อน จังหวัดลำปาง** โดยการทำงาน ของกองทุนหมุนเวียน กลุ่มเป้าหมายเป็นผู้ที่มี



ส่วนร่วมสร้างและเป็นเจ้าของได้สร้างโอกาสทางการศึกษาเรียนรู้ และการพัฒนาอาชีพไปพร้อมๆ กัน และขยายขอบเขตการทำงานที่ช่วยให้กลุ่มเป้าหมาย ได้แก่ เยาวชนนอกระบบ และแรงงานนอกระบบได้มีโอกาส และช่องทางในการพัฒนาตนเองทั้งมิติของการเรียนรู้เพื่อประกอบอาชีพ และการเรียนรู้เพื่อยกระดับคุณภาพชีวิต ทั้งระดับบุคคล ครอบครัว และชุมชน ได้แก่ การสร้างเครือข่ายอาชีพ การสร้างสังคมเอื้ออาทร การเพิ่มโอกาสในการเข้าถึงแหล่งทุน การพัฒนาศักยภาพที่ส่งเสริมความเป็นอยู่ การเก็บออม ลดรายจ่ายและปัญหาหนี้สิน ส่งผลไปยังครอบครัวของพวกเขา เพื่อนำไปสู่การพัฒนาชุมชน และประเทศในระยะยาวอย่างยั่งยืน

2.3.6

ข้อเสนอและการร่วมขับเคลื่อน มาตรการร่วมกับตลาดหลักทรัพย์ แห่งประเทศไทย

ในปี 2566 ตลาดทุนในไทยมีบริษัทจดทะเบียนรวม 809 บริษัท โดยมีมูลค่ารวม 18.72 ล้านล้านบาท ซึ่งนับว่ามีมูลค่าสูงกว่าผลิตภัณฑ์มวลรวม (GDP) ของประเทศไทยถึงร้อยละ 121 นอกจากนี้ในปี 2565 บริษัทจดทะเบียนในตลาดหลักทรัพย์แห่งประเทศไทย มีกำไรสุทธิรวมเกือบ 1 ล้านล้านบาท จากยอดขายรวม 17,680,306 ล้านบาท ด้วยมูลค่าทางเศรษฐกิจและความสามารถในการสร้างรายได้และการทำกำไรในระดับสูงตลาดทุนจึงเป็นกลไกที่มีศักยภาพในการสนับสนุนกลไกภาครัฐและภาคประชาสังคมในการส่งเสริมความเสมอภาคทางการศึกษาและการลงทุนพัฒนาทุนมนุษย์ในประเทศไทย โดยทีมวิชาการ วตท. 33 (2567) จึงได้มีการร่วมหารือมาตรการเพื่อส่งเสริมความเสมอภาคทางการศึกษาไทยต่อตลาดหลักทรัพย์แห่งประเทศไทย (ตลท.) โดยสรุปดังนี้

(1) ใช้ประโยชน์กลไกของ ตลท. เพื่อสร้างการรับรู้ถึงสถานการณ์ความเหลื่อมล้ำทางการศึกษาในไทย ซึ่งเป็นส่วนหนึ่งของการรายงานผลการดำเนินงานตามหลัก ESG ทั้งนี้ ให้ความสำคัญของการแสดงข้อมูลของการสร้างผลกระทบทางสังคม (Social Impact) เพื่อกระตุ้นให้บริษัทต่างๆ กำหนดให้เรื่องดังกล่าวเป็นวาระสำคัญ

- (2) ให้ความสำคัญต่อวาระด้านการพัฒนาด้านความเสมอภาคทางการศึกษาเป็นกรณีพิเศษ โดยอาจกำหนดหัวข้อเรื่อง “การสนับสนุนเพื่อความเสมอภาคทางการศึกษา” ไว้ในหัวข้อที่ 10 ความรับผิดชอบทางสังคม ในแบบแสดง (แบบ 56-1) รายการให้ชัดเจน เพิ่มเติมในหมวด “ความรับผิดชอบต่อสังคม” ที่ยังมีนิยามโดยกว้าง
- (3) ส่งเสริมและสนับสนุนศักยภาพของ Social Enterprise ภายใต้โครงการของ ตลท. ที่เกี่ยวข้องกับความเสมอภาคทางการศึกษามากขึ้น
- (4) ส่งเสริมและเป็นเจ้าภาพในการสร้างระบบนิเวศน์เชิงเศรษฐกิจ (Ecosystem) เพื่อวัดผลกระทบทางสังคม Social Impact Measurement และการนำเสนอข้อมูล (Reporting) ให้เป็นมาตรฐาน ซึ่งจะช่วยสร้างความไว้วางใจให้กับ บลจ. นักลงทุน และประชาชนที่สนที่จะสนับสนุนในระยะยาว



03

ข้อเสนอเพื่อปิดช่องว่าง
การพัฒนาในระยะต่อไป

การแก้ไขปัญหาความเหลื่อมล้ำทางการศึกษาเป็นความท้าทาย แต่การมีความร่วมมือจากภาคีหลายภาคส่วนที่มีวิสัยทัศน์ร่วมกัน สามารถช่วยปิดช่องว่างในการพัฒนาและสร้างความเสมอภาคทางการศึกษาได้อย่างยั่งยืน โดยอาศัยความหลากหลายของ “ทุน” ซึ่งรวมทั้งที่เป็นทรัพยากรที่จับต้องได้ และการลงแรงกายและใจของทุกคนที่ร่วมทำงานอันเป็นทรัพยากรที่ล้ำค่า เป็นกุญแจสำคัญที่จะนำไปสู่การพัฒนาเด็กและเยาวชนให้มีความรู้และทักษะที่จำเป็นต่อการเผชิญกับความท้าทายของโลกในอนาคต ตามเส้นทางชีวิตที่น้อยๆ เลือกเองได้

ดังนั้น เพื่อส่งเสริมและยกระดับความร่วมมือให้มีประสิทธิภาพและยั่งยืนได้ต่อไป กสศ. ตระหนักถึงบทบาทของตนว่า จะต้องให้ความสำคัญต่อการสื่อสารสร้างการเข้าถึงข้อมูลและองค์ความรู้ รวมทั้งการเปิดพื้นที่และส่งเสริมการขยายผลของความร่วมมือที่เหมาะสมกับภาคส่วนต่างๆ ที่มีประสิทธิภาพต่อไป เช่น

01

ดำเนินการประชาสัมพันธ์ อย่างมีกลยุทธ์

เพื่อให้เกิดการรับรู้ถึงสถานการณ์ความเหลื่อมล้ำทางการศึกษาในไทย และสามารถชี้เป้าถึงพื้นที่ประเด็น และกลุ่มเป้าหมายที่ต้องได้รับการช่วยเหลือและการพัฒนาอย่างน่าเชื่อถือ โดย กสศ. ได้มีการพัฒนาระบบเทคโนโลยีสารสนเทศเพื่อความเสมอภาคทางการศึกษา หรือ Information System for Equitable Education (ISEE) แสดงผลโครงการ กสศ. ทั่วประเทศ พร้อมชี้เป้าถึงข้อมูลเชิงพื้นที่/โรงเรียนของกลุ่มนักเรียนยากจนที่เป็นนักเรียนกลุ่มเป้าหมายของ กสศ. นอกจากนี้ กสศ. ยังให้ความสำคัญ

ต่อการจัดทำสื่อการเรียนรู้ และการประชาสัมพันธ์การดำเนินงาน ผ่าน Social Media, Website เพื่อสร้างความเข้าใจ และตระหนักถึงสถานการณ์ความเหลื่อมล้ำในประเทศไทย และส่งเสริมความโปร่งใสในการดำเนินงาน



02

สนับสนุนความร่วมมือระหว่าง กสศ. และภาคเอกชน ทั้งในรูปของการระดมเงินทุน และความร่วมมือรูปแบบอื่นๆ

โดยการขยายผลของต้นแบบความร่วมมือที่ กสศ. ได้ริเริ่มกับภาคีร่วมดำเนินงานที่ผ่านมา ขยายผลเพื่อให้ครอบคลุมกลุ่มเป้าหมาย พื้นที่ และบริบทที่หลากหลายมากยิ่งขึ้น นำบทเรียนไปปรับปรุงประสิทธิภาพของการทำงาน พร้อมทั้งถอดบทเรียนและประเมินผลเพื่อให้สามารถชี้วัดความคุ้มค่าต่อการลงทุนของทุกภาคส่วน และร่วมเรียนรู้เพื่อการพัฒนาโครงการให้เกิดประสิทธิภาพยิ่งขึ้นต่อไป

03

การส่งเสริมมาตรการและแรงจูงใจ เพื่อส่งเสริมการมีส่วนร่วมของทุกภาคส่วน

ซึ่งรวมถึงการทำงานกับหน่วยงานกำกับหรือภาครัฐ ในการออกแบบมาตรการจูงใจทางภาษีที่เหมาะสม ส่งเสริมให้เกิดระบบนิเวศน์ (Ecosystem) ที่เอื้อให้เกิดความมั่นใจแก่ภาคเอกชนให้เข้ามามีส่วนร่วมในการส่งเสริมความเสมอภาคทางการศึกษามากขึ้น ตลอดจนการส่งเสริมมาตรการจูงใจให้ผู้ประกอบการต่างๆ เข้ามามีบทบาทในฐานะผู้จัดการศึกษาหรือการเรียนรู้แก่กลุ่มเป้าหมายเด็กและเยาวชนที่ใกล้หรือพร้อมเข้าสู่ตลาดแรงงาน หรือการสร้างกลไกเพื่อเก็บหน่วยกิจการเรียนรู้จากการทำงาน ให้กลุ่มเป้าหมายสามารถนำไปใช้ประโยชน์ในการหางานหรือการเรียนต่อในระดับที่สูงขึ้นต่อไป



04

การส่งเสริมการระดมทรัพยากรจาก ทุกภาคส่วน ที่มุ่งเน้นสร้างการเปลี่ยนแปลง ในระดับพื้นที่

เช่น การจัดตั้งกองทุนจังหวัด กองทุนตำบล โดยดำเนินงานคู่ขนานไปกลไกการจัดการศึกษาเชิงพื้นที่ที่มีความเข้มแข็ง มีแผนการพัฒนาทรัพยากรมนุษย์เพื่อลดความเหลื่อมล้ำทุกช่วงวัยของจังหวัดและตำบล เพื่อสนับสนุนให้การแก้ปัญหาความเหลื่อมล้ำทางการศึกษาอย่างยั่งยืน





โดย

กองทุนเพื่อความเสมอภาคทางการศึกษา
อาคารเอส. พี. (อาคารเอ) ชั้น 13
เลขที่ 388 ถนนพหลโยธิน แขวงสามเสนใน
เขตพญาไท กรุงเทพมหานคร 10400

