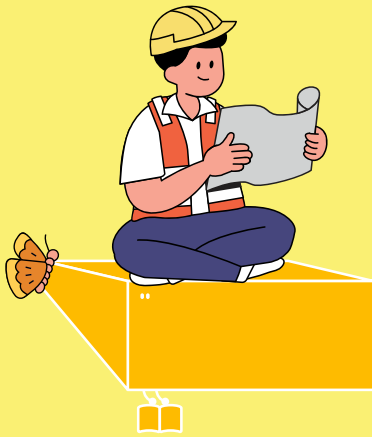


# หน่วยจัดการเรียนรู้: ปลดล็อก - ยกระดับ - ปรับตัว เพื่อสร้างโอกาสทางการศึกษา สำหรับทุกคน







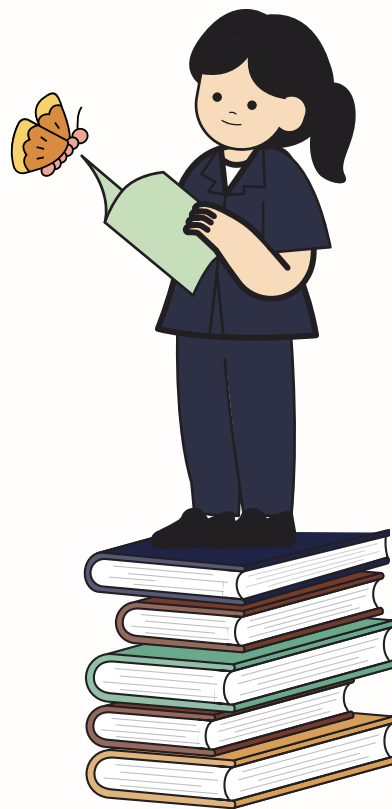
## หน่วยจัดการเรียนรู้เป็นรากฐานสำคัญ ของการพัฒนาคน

การจัดการศึกษาไม่ว่าจะเป็นการศึกษาในระบบ นอกกระบบ หรือการศึกษาตามอัธยาศัย นั้น จำเป็นต้องมีพื้นที่ (Platform) เพื่อสร้างการเรียนรู้ให้เกิดขึ้นกับบุคคลได้ เพราะตั้งแต่สมัยโบราณได้มีการเกิดขึ้นและพัฒนาการของหน่วยจัดการเรียนรู้หรือแหล่งจัดการเรียนรู้ของผู้คนมาหลายยุคหลายสมัย ตั้งแต่การเรียนรู้กับธรรมชาติ มีสำนักวิชาตามป่าเขา มีโรงเรียนเฉพาะทาง และโรงเรียนทั่วไป ตลอดจนสถาบันการศึกษาชั้นสูง

ดังนั้น หากเรียกว่าความพยายามของมนุษย์ที่จัดให้มีแหล่งการเรียนรู้ แลกเปลี่ยน และฝึกฝนมา จึงเรียกได้ว่าเป็นพัฒนาการของหน่วยจัดการเรียนรู้มาเป็นลำดับ ในปัจจุบันที่ระบบการศึกษากำหนดหน่วยจัดการเรียนรู้หลักไว้ตามระบบการศึกษา ได้แก่

**1. การศึกษาในระบบ** มี โรงเรียนเป็นหน่วยจัดการ-  
เรียนรู้หลักที่มีการกำหนดอาคารสถานที่ หลักสูตร  
รูปแบบการจัดการเรียนการสอนที่มีโครงสร้างชัดเจน  
ผู้ที่เข้ามารับการศึกษาหรือเรียนรู้ต้องยอมรับกติกา  
ระดับชั้นเรียนที่สอดคล้องกับระดับความรู้ที่จำเป็น  
ต้องมีการประเมินตามระยะเวลาที่กำหนดไว้  
(ภาคเรียน หรือปีการศึกษา)

**2. การศึกษานอกกระบบ** มี หน่วยงานที่เรียกว่า  
สำนักงานส่งเสริมการเรียนรู้ (สกร.) ซึ่งพัฒนาขึ้นมา  
จาก กศน. เดิม อย่างไรก็ตามการศึกษานอกกระบบยังคง  
มีการจัดระบบการศึกษาโดยมีอาคารสถานที่เตรียมไว้  
สำหรับการจัดการเรียนรู้ในรูปแบบที่ยืดหยุ่นมากกว่า  
ขึ้นตามความจำเป็นและความถนัดของผู้เรียนที่มี  
วุฒิภาวะในการจัดการตนเองได้พอสมควร และยังคง  
มีการประเมินตามระยะเวลาที่กำหนดไว้ (ภาคเรียน  
หรือปีการศึกษา) ด้วยเช่นกัน



**3. การศึกษาตามอัธยาศัย** มีความเป็นอิสระในการ  
จัดการศึกษาพอสมควร และยังเป็นพื้นที่ที่เปิดโอกาส  
ให้ผู้เรียนมีสิทธิเลือกวิธีการเรียนรู้ได้กว้างขวางมากขึ้น  
แต่ที่ผ่านมากในประเทศไทยอาจยังไม่เป็นที่ยอมรับ  
มากนักในด้านความรู้ความสามารถของการศึกษา  
รูปแบบนี้เพราะยังยึดติดกับการวัดระดับขององค์ความรู้  
(Knowledge) ที่อยู่ในตัวบุคคลมากกว่าทักษะ (Skill)  
หรือทัศนคติ (Attitude) ดังเช่นหน่วยจัดการเรียนรู้  
ในระบบการศึกษามุ่งเน้น



อย่างไรก็ตามปัจจุบันนานาประเทศในโลกและประเทศไทยเองได้เคลื่อนแนวคิดเรื่องหน่วยจัดการเรียนรู้โดยคำนึงถึงผู้เรียนมากกว่าการคำนึงถึงการจัดระบบแล้วให้ผู้เรียนเข้าสู่ระบบที่ออกแบบไว้แต่เพียงอย่างเดียว แต่ทว่าหน่วยจัดการเรียนรู้จะออกแบบวิธี รูปแบบ และเครื่องมือช่วยการเรียนรู้ตามความต้องการหรือความถนัดของผู้เรียน ตั้งแต่ระดับการศึกษาขั้นพื้นฐานไปจนถึงระดับอุดมศึกษา และการเรียนรู้ตลอดชีวิต เพื่อให้ทุกคนสามารถเข้าถึงการเรียนรู้ได้ (Learning Assess) และเรียนรู้ได้อย่างมีคุณภาพ (Learning Outcome)

นอกจากนี้การออกแบบหน่วยจัดการเรียนรู้ในปัจจุบันยังมีการคำนึงถึงบริบททางสังคม เศรษฐกิจ และเทคโนโลยี ที่จะมีผลต่อชีวิตความเป็นอยู่ ดังนั้นการออกแบบชีวิตของคนแต่ละคนจึงส่งผลต่อการเลือกรูปแบบ วิธี และสิ่งที่ตนเองจะเรียนรู้ ทั้งนี้จะเป็นไปตามเป้าหมายของแต่ละคนเป็นสำคัญ การออกแบบเพื่อให้มีทางเลือกที่หลากหลายเพื่อการเรียนรู้จึงมีความสำคัญ





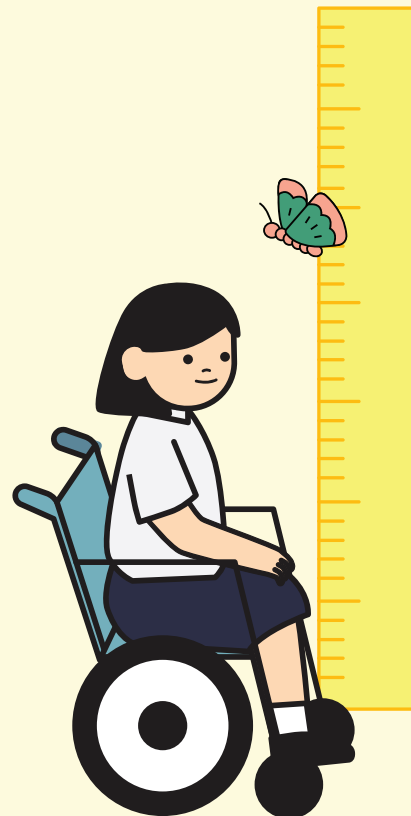
# 01

## สถานการณ์ การเรียนรู้ของเด็ก และเยาวชนไทย

การเติบโตทางเศรษฐกิจที่กระจุกตัวอยู่ในเมืองขนาดใหญ่และสภาวะหนี้ครัวเรือนที่เพิ่มสูงขึ้นอย่างต่อเนื่อง ส่งผลให้เด็กและเยาวชนในครอบครัวยากจนและด้อยโอกาสของไทย มีความเสี่ยงที่จะหลุดออกจากระบบ การศึกษามากถึง 1.8 ล้านคน และตัวเลขนี้อาจเพิ่มสูงขึ้นจากสถานการณ์ทางเศรษฐกิจของประเทศที่ยังไม่ฟื้นตัว อย่างเต็มที่จากวิกฤตโควิด-19 ที่ผ่านมา เนื่องจากเด็กและเยาวชนในครอบครัวยากจน มักประสบกับข้อจำกัด ในการเข้าถึงการศึกษาที่มีคุณภาพ ขาดแคลนอุปกรณ์การเรียน สภาพแวดล้อมที่ไม่เอื้อต่อการเรียนรู้ และการ สนับสนุนด้านการศึกษาที่ไม่เพียงพอจากครอบครัวที่มีความเปราะบาง แห้ว่งกลาง และยากจน จนก่อให้เกิดความ เหลื่อมล้ำทางการเรียนรู้ในทุกช่วงวัยของประชากร ตั้งแต่ระดับพัฒนาการในช่วงปฐมวัย ช่องว่างของผลลัพธ์ การเรียนรู้ในช่วงวัยเรียน และการขาดทักษะที่จำเป็นต่อการประกอบอาชีพในช่วงวัยแรงงาน โดยความเหลื่อม ล้ำทางการเรียนรู้ที่เกิดขึ้นนี้ ถือเป็นอุปสรรคที่สำคัญต่อการพัฒนาเด็กและเยาวชนให้หลุดพ้นจากวัฏจักรความ ยากจนข้ามรุ่น และยังเป็นปัจจัยเหนี่ยวรั้งต่อการพัฒนาฐานทุนมนุษย์เพื่อยกระดับประเทศให้หลุดพ้นจากกับ ดักรายได้ปานกลาง (Middle income trap) ดังนั้น การพัฒนาและยกระดับการเรียนรู้ของเด็กและเยาวชนจึงเป็นจุด คำนึงที่สำคัญอย่างยิ่งในการพัฒนาประเทศ แต่จากสถานการณ์ดังกล่าว พบว่าเด็กและเยาวชนไทยในทุกช่วงวัย กลับกำลังเผชิญปัญหาที่ส่งผลต่อการเรียนรู้ในหลายด้าน ดังนี้

## 1.1 ปัญหาพัฒนาการไม่สมวัยและระดับพัฒนาการถดถอยในเด็กปฐมวัย

ช่วงปฐมวัย (0-5 ปี) เป็นช่วงเวลาที่มีผลต่อพัฒนาการ และความพร้อมในการเรียนรู้ของเด็กและเยาวชน ตลอดช่วงชีวิต แต่จากข้อมูลเด็กและเยาวชนที่ไม่มี ข้อมูลในระบบการศึกษาใน 77 จังหวัดทั่วประเทศ ปี 2566 กลับพบว่า มีเด็กและเยาวชนไทยในช่วงอายุ ระหว่าง 3 - 5 ปี จำนวนถึง 317,024 คน ยังไม่ได้เข้าสู่ การพัฒนาที่เหมาะสมตามช่วงวัย นอกจากนี้ การปิดโรงเรียนในช่วงวิกฤตโควิด-19 ยังมีแนวโน้ม ที่จะส่งผลให้การพัฒนาทางปัญญาและความสามารถในการ เรียนรู้ของเด็กในช่วงปฐมวัยถดถอย โดยผล การศึกษาจากรายงานสถานการณ์ความเหลื่อมล้ำ ทางการศึกษาของ กสศ. ในปี 2566 ระบุว่า เด็กปฐมวัย มีระดับการฟังที่ลดลงอย่างมีนัยสำคัญ และเด็กปฐมวัย ที่เข้าไม่ถึงโอกาสในการฟื้นฟูหรือหลุดออกจากระบบ อาจจะกลายเป็นกลุ่มประชากรรุ่นที่สูญหายจากการ เรียนรู้ (Lost Generation) ซึ่งเป็นสัญญาณที่น่าเป็นห่วง ต่อการพัฒนาทุนมนุษย์ของประเทศในอนาคต<sup>3</sup>



<sup>1</sup>ครอบครัวแห้ว่งกลาง ใช้เรียกครอบครัวที่มีสมาชิกรุ่นปู่-ย่า แล้วข้ามไปที่รุ่นหลาน โดยขาดสมาชิกรุ่นพ่อ-แม่

<sup>2</sup>กองทุนเพื่อความเสมอภาคทางการศึกษา. (2567). กสศ. ม.หอการค้าไทย ม.ชิคาโก นำโดย ศ.เจมส์ เจ เฮคแมน นักเศรษฐศาสตร์รางวัลโนเบล ร่วมวิจัยพัฒนานโยบายยกระดับทุนมนุษย์ไทยเพื่อยุติความเหลื่อมล้ำตั้งแต่ปฐมวัย. <https://www.eef.or.th/article-090624/>

## 1.2 ภาวะการถดถอยทางการเรียนรู้และความเสี่ยงในการหลุดออกจากระบบการศึกษาของนักเรียนในระดับการศึกษาขั้นพื้นฐาน

ผลการศึกษาภาวะถดถอยทางการเรียนรู้ของนักเรียนระดับการศึกษาขั้นพื้นฐานในสถานการณ์โควิด-19 ในปี 2565 พบว่า สถานการณ์การแพร่ระบาดของไวรัสโควิด-19 ทำให้นักเรียน (ช่วงอายุ 6 – 15 ปี) มีแนวโน้มที่จะเกิดภาวะถดถอยทางการเรียนรู้ ทั้งในด้านความรู้ การเชื่อมโยงความรู้ ด้านทักษะทางวิทยาศาสตร์และทักษะการปฏิบัติ ด้านทักษะการอ่าน และคณิตศาสตร์ รวมถึงคุณลักษณะของนักเรียนยังมีแนวโน้มที่จะเปลี่ยนแปลงไปในทุกระดับชั้น เช่น ผู้เรียนไม่กล้าตอบคำถาม ขาดการมีส่วนร่วมในการเรียนรู้ ทักษะชีวิต สุขภาพจิต สภาวะทางอารมณ์ สัมพันธภาพและการทำงานร่วมกับผู้อื่นลดลง รวมถึงเจตคติต่อการเรียนและวิชาที่เรียนลดลง โดยมีสาเหตุมาจาก (1) การขาดแรงจูงใจ ความสนใจ และความมั่นใจของนักเรียนลดลง (2) การขาดความเข้าใจและขาดการสนับสนุนของผู้ปกครอง (3) สัมพันธภาพ ระหว่างครูและนักเรียนที่ลดน้อยลง และ (4) ความไม่พร้อมของสื่ออุปกรณ์และเทคโนโลยีในการเรียนรู้ แม้ว่าสถานศึกษามีการจัดการเรียนการสอนในหลากหลายรูปแบบ มีการใช้เครื่องมือและเทคโนโลยีในการเรียนการสอนอย่างหลากหลาย มีการปรับเปลี่ยนนโยบาย การบริหารจัดการ และการวัดและประเมินผลของสถานศึกษาแล้วก็ตาม<sup>4</sup>

นอกจากนี้ ข้อมูลจากกระทรวงศึกษาธิการในปี 2566 ยังระบุว่า มีนักเรียนหลุดจากระบบการศึกษาสูงถึง 100,000 คน ในภาคเรียนที่ 1 ปีการศึกษา 2566 โดยเฉพาะนักเรียนยากจนและยากจนพิเศษ (Bottom 15%) รวมถึงนักเรียนในช่วงชั้นรอยต่อ ซึ่งได้แก่ นักเรียนในระดับชั้นอนุบาลปีที่ 3 ประถมศึกษาปีที่ 3 และมัธยมศึกษาปีที่ 3 จะเป็นกลุ่มที่มีโอกาสจะหลุดออกจากระบบการศึกษาและหยุดเรียนหรือหายไปจากชั้นกลางคันมากที่สุด จากเหตุผลด้านการเปลี่ยนแปลงของสถานะทางเศรษฐกิจครอบครัวและการย้ายโรงเรียนระหว่างภาคการศึกษา ซึ่งสอดคล้องกับผลการวิเคราะห์จากบทเรียนการดำเนินงานโครงการโรงเรียนพัฒนาตนเอง (Teacher and School Quality Program: TSQP) ที่แบ่งประเภทปัญหาของนักเรียนกลุ่มเสี่ยงที่ควรได้รับการช่วยเหลือให้เข้าถึงการศึกษาที่มีคุณภาพไว้จำนวน 9 กลุ่ม ประกอบด้วย (1) ความยากจนด้อยโอกาส (2) ครอบครัวแตกแยก (3) การถดถอย

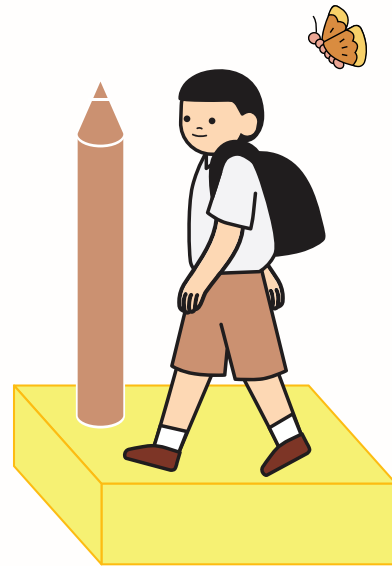


<sup>3</sup>กองทุนเพื่อความเสมอภาคทางการศึกษา. (2567). เปิดรายงานความเหลื่อมล้ำทางการศึกษา 2566 พบเด็กกลุ่มเปราะบางการเรียนรู้ถดถอย กสศ. เสนอรัฐเร่งลงทุนพัฒนาทุนมนุษย์ หยุดวงจรความจนข้ามรุ่น. <https://research.eef.or.th/educational-inequality-report-2023/>

<sup>4</sup>สำนักงานเลขาธิการสภาการศึกษา (2565). การศึกษาภาวะถดถอยทางการเรียนรู้ของผู้เรียนระดับการศึกษาขั้นพื้นฐานใน สถานการณ์โควิด-19 : สภาพการณ์ บทเรียน และแนวทางการพัฒนาคุณภาพการเรียนรู้. กรุงเทพฯ: สำนักมาตรฐานการศึกษาและพัฒนาการเรียนรู้ สำนักงานเลขาธิการ สภาการศึกษา กระทรวงศึกษาธิการ.



ทางการเรียนรู้ (4) ความบกพร่องทางการเรียนรู้ (5) อ่านไม่ออกเขียนไม่ได้ (6) ออกกลางคันหรือหลุดจากระบบ (7) การถูกกลั่นแกล้ง (8) ความบกพร่องทางสติปัญญา และ (9) ความบกพร่องทางภาษาและการพูด โดยปัญหาทั้ง 9 ประเภท เป็นภาพสะท้อนสถานการณ์และความท้าทายเชิงระบบของการศึกษาในศตวรรษที่จำเป็นต้องอาศัยแนวทางการพัฒนาโรงเรียนทั้งระบบ (Whole School approach) ซึ่งเป็นหน่วยจัดการเรียนรู้มาสนับสนุนให้เกิดการเปลี่ยนแปลงในเชิงระบบของนิเวศการเรียนรู้ให้การศึกษาสามารถตอบโจทย์การพัฒนาให้นักเรียนทุกกลุ่มและทุกคนได้อย่างเหมาะสมต่อไป



### 1.3 ปัญหาคุณภาพประชากรวัยแรงงานและการขาดแคลนทักษะของเยาวชนนอกระบบการศึกษา

ประชากรวัยแรงงานไทย (อายุ 15 ปีขึ้นไป) จำนวนกว่า 16.1 ล้านคน มีวุฒิการศึกษาระดับมัธยมศึกษาตอนต้นและต่ำกว่า และประเทศไทยยังมีสัดส่วนของแรงงานทักษะสูงเพียงร้อยละ 14 เท่านั้น ซึ่งสะท้อนให้เห็นถึงปัญหาคุณภาพประชากรวัยแรงงานของไทยที่ยังขาดศักยภาพในการเป็นฐานทุนมนุษย์เพื่อเพิ่มขีดความสามารถในการแข่งขันของประเทศ ในขณะเดียวกัน จำนวนเยาวชนกลุ่มอายุ 15-24 ปีที่ไม่อยู่ในระบบการศึกษา การจ้างงาน และการฝึกอบรม หรือกลุ่ม NEET (Youth not in education, employment, or training) ของไทยกลับมีแนวโน้มเพิ่มสูงขึ้น ถึงปีละ 1.4 ล้านคน (หรือคิดเป็นร้อยละ 15 ของเยาวชนทั้งหมด) โดยผลกระทบของการเพิ่มขึ้นของเยาวชนกลุ่ม NEET อาจมีมูลค่าทางเศรษฐกิจสูงถึง 330,000 ล้านบาทต่อปี หรือคิดเป็นร้อยละ 3 ของผลิตภัณฑ์มวลรวมประชาชาติ (GDP) ของประเทศ ซึ่งเท่ากับค่าเฉลี่ยของการเติบโตทางเศรษฐกิจของไทยตลอดทศวรรษที่ผ่านมา ซึ่งการจะทำให้ประเทศไทยหลุดจากประเทศรายได้

ปานกลาง จำเป็นต้องทำให้คน 1 คนพ้นจากความจนคือการให้ความสำคัญในการลงทุนพัฒนาทุนมนุษย์อย่างชาญฉลาด

ผลสำรวจทักษะและความพร้อมเยาวชนและประชากรวัยแรงงานในประเทศไทย (Adult Skills Assessment in Thailand: ASAT) โดยกองทุนเพื่อความเสมอภาคทางการศึกษา (กสศ.) และธนาคารโลก ที่เป็นการประเมินขีดความสามารถประชากรวัยแรงงานกว่า 50 ล้านคน ในกลุ่มประชากรอายุ 15-64 ปี ที่อยู่นอกรั้วโรงเรียนเป็นครั้งแรก หรือ PISA วัยแรงงานที่เป็นมาตรฐานสากลของประเทศไทยชี้ให้เห็นว่า ประเทศไทยกำลังเผชิญวิกฤตเยาวชนและประชากรวัยแรงงานขาดแคลนสมรรถนะที่เป็นทักษะพื้นฐานชีวิต (Foundational Skills) อันประกอบด้วย 1) การอ่านออกเขียนได้ (literacy) 2) ทักษะด้านดิจิทัล (digital skill) 3) ทักษะทางสังคมและอารมณ์ (social emotional skill) ต่ำกว่าเกณฑ์ (Threshold Level) ในสัดส่วนที่สูงถึงกว่าร้อยละ 70 หรือคิด

<sup>5</sup>กระทรวงแรงงาน. (2565). รายงานสถิติแรงงานประจำปี 2565. กรุงเทพฯ: กระทรวงแรงงาน.

<sup>6</sup>World Economic Forum. (2019). The Global Competitiveness Report 2019. [https://www3.weforum.org/docs/WEF\\_GlobalCompetitivenessReport2019.pdf](https://www3.weforum.org/docs/WEF_GlobalCompetitivenessReport2019.pdf)

เป็นมูลค่าความสูญเสียทางเศรษฐกิจกว่า 3.3 ล้านล้านบาท (ร้อยละ 20.1 ของ GDP) เทียบเท่า 1 ใน 5 ของงบประมาณแผ่นดินปี 2565 การส่งเสริมทักษะและความพร้อมของกลุ่มเยาวชนและประชากรวัยแรงงานในเรื่อง “ทักษะพื้นฐานชีวิต” (Foundational Skills) จึงเป็นหัวใจของการลงทุนเรื่องศักยภาพคน ให้มีทักษะพื้นฐานที่เป็นแกนหลักเพื่อให้ทุกคนสามารถไต่ระดับชีวิตไปได้ ไม่ว่าจะอยู่ที่ไหน หรือประกอบอาชีพอะไร หากสามารถช่วยกันทำให้กลุ่มประชากรวัยแรงงานมีการพัฒนาใน 3 ทักษะ ธนาคารโลกประเมินว่า รายได้ของแรงงานจะเพิ่มขึ้นทันทีคนละ 6,700 บาทต่อเดือน



ในปี 2565 สภาเด็กและเยาวชนแห่งประเทศไทย กรมกิจการเด็กและเยาวชน และยูนิเซฟ ได้ทำการสำรวจเด็กและเยาวชนอายุ 10 - 25 ปีกว่า 55,000 คนทั่วประเทศ และพบว่า เยาวชนมากถึงร้อยละ 40 ที่รู้สึกว่าการศึกษาระบบในปัจจุบันไม่ช่วยให้พวกเขามีความพร้อมสำหรับตลาดแรงงาน อันสะท้อนถึงปัญหาของการจัดการเรียนรู้ ส่งเสริมการเรียนรู้ และพัฒนาทักษะอาชีพที่ยังขาดประสิทธิภาพและไม่สอดคล้องกับการขับเคลื่อนเศรษฐกิจชุมชนและตลาดแรงงานอย่างแท้จริง การพัฒนาศักยภาพหน่วยจัดการเรียนรู้ ครูและบุคลากรที่เกี่ยวข้องให้สามารถพัฒนาการเรียนรู้ตามความต้องการของผู้เรียนและสถานการณ์ด้านทักษะแรงงานที่เปลี่ยนแปลงอย่างรวดเร็ว โดยอาศัยกลไกความร่วมมือทั้งในระดับโรงเรียน สถานศึกษา ศูนย์การเรียนรู้ และชุมชน เพื่อยกระดับนิเวศการเรียนรู้ทั้งระบบ จึงเป็นโจทย์สำคัญของการปฏิวัติการศึกษาในศตวรรษใหม่ที่กำลังจะมาถึง



# 02

เรื่องเล่าจากการ  
ถอดบทเรียนการพัฒนา  
ศักยภาพหน่วยจัดการ  
เรียนรู้

การจัดการเรียนรู้ในศตวรรษใหม่หรือการเรียนรู้ในศตวรรษที่ 21 เป็นการจัดการเรียนรู้เพื่อพัฒนาผู้เรียนให้มีทักษะในการทำงานและดำรงชีวิตได้อย่างมีประสิทธิภาพท่ามกลางโลกที่มีความซับซ้อนและเปลี่ยนแปลงอย่างรวดเร็ว การจัดการเรียนรู้ในศตวรรษใหม่จึงมีรูปแบบที่หลากหลายและไม่ได้อาศัยแต่เพียงบทบาทของครูหรือผู้สอนในการสร้างและพัฒนาทักษะให้กับผู้เรียน แต่มุ่งเน้นที่บทบาทของหน่วยจัดการเรียนรู้ที่อาจเป็นได้ทั้งโรงเรียนในระบบการศึกษา และศูนย์การเรียนรู้ในชุมชนที่อยู่นอกระบบการศึกษา การพัฒนาศักยภาพของหน่วยจัดการเรียนรู้จึงต้องอาศัยการพัฒนากระบวนการเรียนรู้ทั้งระบบให้สามารถสนับสนุนและส่งเสริมศักยภาพผู้เรียนได้ตามโจทย์ของชีวิต (Life-long learning) โดยองค์ประกอบสำคัญของระบบนิเวศการเรียนรู้ที่มีผลอย่างยิ่งต่อการพัฒนาศักยภาพหน่วยจัดการเรียนรู้ ประกอบด้วย (1) ผู้เรียน ในฐานะของศูนย์กลางการเรียนรู้ (2) ผู้สนับสนุนทางสังคม ได้แก่ ครู และผู้ปกครอง (3) สภาพแวดล้อมของบ้านและโรงเรียน และ (4) หน่วยงานนโยบายหรือหน่วยงานภาครัฐ เพื่อสนับสนุนและสร้างศักยภาพหน่วยจัดการเรียนรู้ภายใต้ระบบนิเวศการเรียนรู้ กสศ. จึงได้ดำเนินงานร่วมกับภาคีเครือข่ายการดำเนินงานในการสร้างและพัฒนาศักยภาพของหน่วยจัดการเรียนรู้ที่จะเป็นจุดคานงัดสำคัญ ทั้งในโรงเรียนและนอกรั้วโรงเรียน จนเกิดเป็นเรื่องเล่าบทเรียนการทำงานเพื่อพัฒนาศักยภาพหน่วยจัดการเรียนรู้ที่สำคัญใน 3 เรื่อง ดังนี้

## 2.1 เรื่องเล่าจากโรงเรียนขนาดเล็กในพื้นที่ห่างไกล: การพัฒนามาตรฐานขั้นพื้นฐานของการศึกษาที่มีคุณภาพ (Fundamental School Quality Levels: FSQL)



**แนวคิดและหลักการทำงาน** ในปี 2563 กสศ. ได้ดำเนินงานวิชาการร่วมกับ ธนาคารโลก จัดทำรายงาน เรื่องข้อเสนอในการลดช่องว่างของผลสัมฤทธิ์ทางการศึกษาระหว่างโรงเรียนในประเทศไทย (Thailand: Advice on Narrowing the Learning Gaps between Schools) โดยมีข้อเสนอเชิงนโยบายในการสนับสนุนการแก้ไขปัญหาดังกล่าวตามลักษณะเฉพาะของโรงเรียนขนาดเล็กแต่ละประเภท และมีข้อเสนอให้พัฒนารอบมาตรฐานขั้นพื้นฐานในการจัดการศึกษาที่มีคุณภาพของโรงเรียนหรือกรอบ FSQL ซึ่งเป็นเครื่องมือสำหรับการประเมินและติดตามคุณภาพของโรงเรียนที่ได้รับการนำไปใช้อย่างประสบความสำเร็จมาแล้วในประเทศเวียดนามและมาเลเซีย

<sup>7</sup>กองทุนเพื่อความเสมอภาคทางการศึกษา. (2567). กสศ. จับมือธนาคารโลก เปิดรายงาน 'ทักษะพื้นฐานชีวิต' คนไทยเข้าขั้นวิกฤต เร่งสร้างความร่วมมือ ผลักดันนโยบายเชิงบูรณาการ. <https://www.eef.or.th/article-asat-230224/>

<sup>8</sup>วิจารณ์ พานิช. (2556). การสร้างการเรียนรู้สู่ศตวรรษที่ 21. กรุงเทพฯ: มูลนิธิสยามกัมมาจล.

ต่อมาในปี 2564 - 2565 ธนาคารโลกได้ร่วมกับ กสศ. และสำนักงานคณะกรรมการการศึกษาขั้นพื้นฐาน (สพฐ.) ปรับปรุงกรอบ FSQL ให้สอดคล้องกับบริบทการดำเนินงานของโรงเรียนในประเทศไทย แลการตรวจสอบความเที่ยงตรงของเครื่องมือการประเมิน (Content Validity) โดยการเก็บข้อมูลคุณภาพของโรงเรียนตามกรอบ FSQL จากโรงเรียนในพื้นที่ห่างไกลหรือโรงเรียนปลายทางในโครงการครูรัก(ษ์)ถิ่น รวมทั้งสิ้น 276 โรงเรียน จนนำมาซึ่งการวิเคราะห์และแบ่งมาตรฐานคุณภาพโรงเรียนที่เหมาะสมกับประเทศไทย ทั้ง 4 ด้าน ได้แก่ 1) ภาวะผู้นำของผู้บริหารโรงเรียน 2) ผลลัพธ์การเรียนรู้ 3) คุณภาพครู และ 4) โครงสร้างพื้นฐาน สาธารณูปโภคของโรงเรียน และการเข้าถึงโรงเรียนของนักเรียน

**เรื่องเล่าจากบทเรียนและบทเรียนสำคัญจากโรงเรียนโรตารี 1 บ้านพุน้ำร้อน จังหวัดราชบุรี** ในปี 2567 กสศ. ได้นำร่องขยายผลกรอบ FSQL ไปใช้ในการประเมินคุณภาพโรงเรียนในจังหวัดราชบุรี และได้คัดเลือกโรงเรียนโรตารี 1 บ้านพุน้ำร้อนมาเป็นโรงเรียนเพื่อรับการสนับสนุนจากเงินบริจาคของบริษัท แสนสิริ จำกัด (มหาชน) โดยใช้กรอบด้านโครงสร้างพื้นฐานและสาธารณูปโภคของโรงเรียน ในส่วนของความปลอดภัยมาพิจารณาเป็นหลัก เนื่องจากโรงเรียนโรตารี 1 มีปัญหาเร่งด่วนในด้านความปลอดภัยของอาคารอนุบาล มีการพังทลายของฝ้าเพดานและความไม่ปลอดภัยของสายไฟฟ้าและคอมไฟที่เกิดการชำรุด จนทำให้โรงเรียนสามารถซ่อมแซมอาคารเรียนได้ทันใช้งานในช่วงเปิดภาคเรียน การทำงานของโครงการจึงเป็นก้าวเล็กๆ แต่เป็นก้าวแรกที่สำคัญของการนำข้อมูลคุณภาพโรงเรียนมาใช้ในการระดมทรัพยากรการศึกษา โดยอาศัยองค์ความรู้ข้อมูลและการทำงานร่วมกับภาคส่วนต่าง ๆ ทั้งจากองค์กรระหว่างประเทศ สถาบันอุดมศึกษา ภาคเอกชน และโรงเรียน ในการร่วมพัฒนาศักยภาพให้หน่วยจัดการเรียนรู้ให้มีมาตรฐานเพียงพอต่อการเรียนรู้อย่างมีคุณภาพ

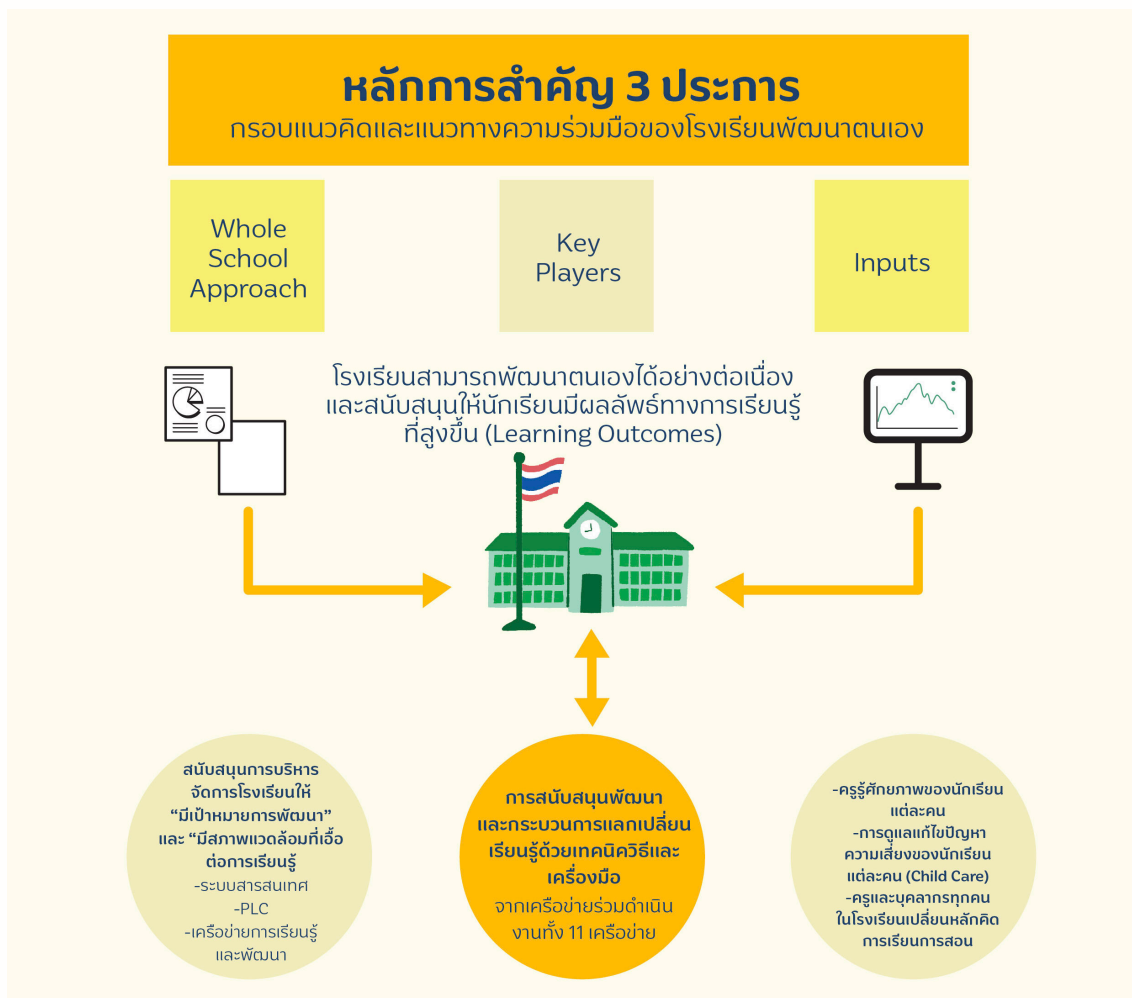


<sup>9</sup>สำนักงานคณะกรรมการการศึกษาขั้นพื้นฐาน. (2565). ถอดบทเรียนการแก้ไขภาวะถดถอยทางการเรียนรู้ Learning Loss. กรุงเทพฯ: สำนักงานคณะกรรมการการศึกษาขั้นพื้นฐาน (สพฐ.) กระทรวงศึกษาธิการ.

## 2.2 เรื่องเล่าจากการพัฒนาโรงเรียนทั้งระบบ (Whole School Approach)

### โครงการโรงเรียนพัฒนาตนเอง (Teacher and School Quality Program: TSQP)

**แนวคิดและหลักการทำงาน** โครงการโรงเรียนพัฒนาตนเอง (Teacher and School Quality Program: TSQP) นั้นเป็นความพยายามที่จะลดความเหลื่อมล้ำทางการศึกษาของนักเรียน โดยให้ความสำคัญกับการพัฒนาคุณภาพโรงเรียนทั้งระบบ โดยมีเป้าหมายคือการพัฒนาโรงเรียนขนาดกลาง ประมาณร้อยละ 10 ของประเทศ ในระยะเวลาประมาณ 3 ปี เพื่อให้เป็นต้นแบบของการบริหารจัดการโรงเรียน การพัฒนาคุณภาพครู และการพัฒนาการจัดการเรียนการสอนในชั้นเรียนที่มีคุณภาพ จนส่งผลให้นักเรียนเกิดสมรรถนะในศตวรรษที่ 21 เข้าถึงการเรียนรู้ที่มีคุณภาพและยกระดับผลลัพธ์การเรียนรู้ของนักเรียนได้ในระยะยาว กรอบความคิดของโรงเรียนพัฒนาตนเอง ตั้งอยู่บนหลักการสำคัญ 3 ประการคือ (1) พัฒนาทั้งโรงเรียน ทุกคนมีส่วนร่วม โดยคำนึงถึงบริบทจริงของโรงเรียนในชนบทหรือพื้นที่ยากลำบาก (2) ส่งเสริมการขับเคลื่อนจากภายในโรงเรียนโดยบุคลากรแกนนำ (Key players) ซึ่งประกอบด้วย ผู้อำนวยการโรงเรียน หัวหน้าฝ่ายวิชาการ ฝ่ายธุรการ ครูแกนนำ (3) หนุนเสริม (Inputs) ความรู้ ทักษะ และเครื่องมือ จาก นักวิชาการ เครือข่าย หรือบุคลากรทางการศึกษาจากหน่วยงานต้นสังกัด และหน่วยงานภายนอก เพื่อสร้างให้เกิดผลลัพธ์ 4 เรื่อง คือ 1) คุณภาพการเรียนรู้ของนักเรียนดีขึ้น 2) โอกาสชีวิตของนักเรียนดีขึ้น เช่น อัตราการหลุดจากการศึกษา 3) มีแผนดำเนินชีวิตมากขึ้น และ 4) การพัฒนาครูที่มีประสิทธิภาพ และ ชุมชนเชื่อมั่นศรัทธาต่อโรงเรียนเพิ่มขึ้น โดยมีหน่วยงานภายนอกหรือหน่วยงานต้นสังกัดร่วมสนับสนุนด้านความรู้ และทักษะที่จำเป็นต่อการพัฒนา (Inputs) ทำหน้าที่เป็นโค้ชวิชาการ 11 เครือข่าย



แนวทางการสร้างการเปลี่ยนแปลงในหลักการของการพัฒนาคุณภาพโรงเรียนทั้งระบบ (Whole School Approach) นั้น ต้องอาศัย ระบบการบริหารจัดการ ระบบการจัดการเรียนการสอน ระบบการประกันคุณภาพ ภายใน ระบบการพัฒนาบุคลากร และระบบสนับสนุนอื่น ๆ โดยใช้การมีส่วนร่วมของทุกภาคส่วนทั้งที่มีส่วนได้ส่วนเสีย (Stakeholders) ทั้งผู้บริหารโรงเรียน คณะครู คณะกรรมการสถานศึกษา ผู้ปกครอง ชุมชน หน่วยงานต้นสังกัดหรือหน่วยงานในกำกับดูแลของโรงเรียน และหน่วยงานภาคส่วนต่าง ๆ ที่เกี่ยวข้อง โดยมีเป้าหมายให้เกิดผลลัพธ์การเรียนรู้ (Learning Outcomes) ให้แก่ผู้เรียนได้ครอบคลุมทั้ง 4 มิติ ได้แก่ 1) คุณค่า (Values) 2) ทักษะ (Skill) และ 3) องค์ความรู้ (Knowledge) ดังนั้น กรอบการดำเนินงานของโครงการจึงแบ่งออกเป็น 2 สำคัญ ได้แก่

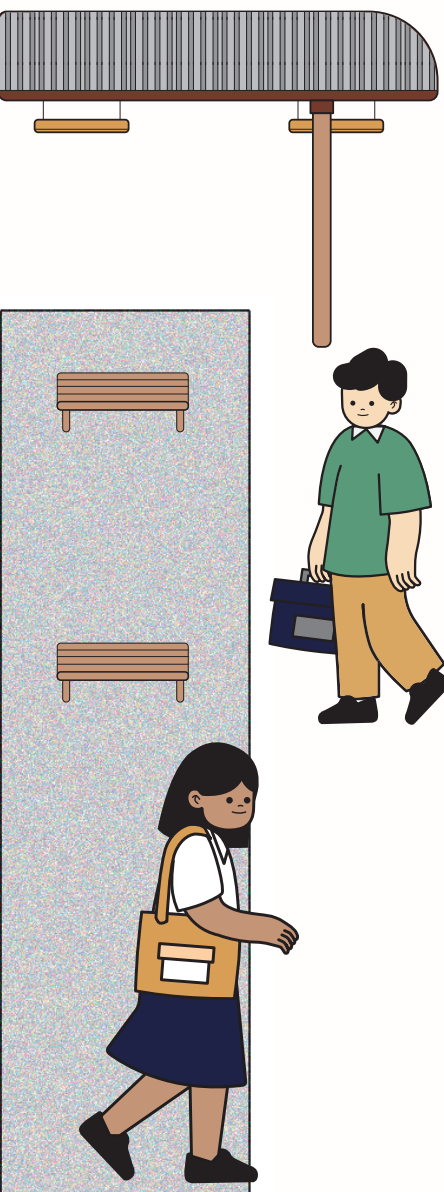
## ส่วนที่ 1 กระบวนการพัฒนาคุณภาพโรงเรียนทั้งระบบ โดยขับเคลื่อนด้วยการใช้แนวทาง 6 มาตรการหลักสำคัญของการเป็นโรงเรียนพัฒนาตนเอง ได้แก่

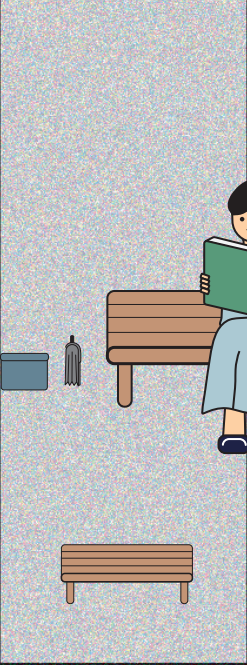
**1) School Goal** คือการวางเป้าหมายและนโยบายที่ท้าทายของโรงเรียน ซึ่งจะถูกแปลงเป็นแผนการทำงานโดยให้ความสำคัญกับการเรียนการสอนในชั้นเรียน ที่ทุกภาคส่วนขององค์กร ต้องเข้าใจตรงกันว่า กำลังทำสิ่งนี้ไปเพื่ออะไร โดยตระหนัก รู้ดีว่าทุกคนมีส่วนที่จะช่วยให้บรรลุหรือไม่บรรลุความสำเร็จ

**2) Classroom** การพัฒนาการเรียนการสอนหรือการใช้นวัตกรรมในชั้นเรียน (Classroom Innovation) แนวทางการจัดการเรียนการสอนที่เน้นให้ผู้เรียนเรียนรู้ ด้วยการลงมือปฏิบัติ บูรณาการ ด้วยเทคโนโลยี วิชาการ ศิลปวัฒนธรรม คุณธรรม จริยธรรม เพื่อให้ผู้เรียนสามารถเรียนรู้ได้ด้วยตนเอง และเรียนรู้ร่วมกันอย่าง เป็นกัลยาณมิตร จนเกิดทักษะต่าง ๆ ในที่สุด โดยครูต้องปรับบทบาทเป็นที่ปรึกษา และอำนวยความสะดวกในการเรียนรู้ ครูและนักเรียนร่วมกันวางแผนดำเนินการเปิดบ้าน (Open House) เพื่อนำเสนอผลผลิตหรือนวัตกรรม เพื่อให้ผู้เรียนได้ถ่ายทอดสิ่งที่ได้ เรียนรู้มาให้กับเพื่อนร่วมชั้น รุ่นพี่ รุ่นน้อง ตลอดจนผู้ปกครอง โค้ช ศึกษานิเทศก์ ครู ฝ่ายวิชาการ ผู้อำนวยการโรงเรียน ผู้อำนวยการเขตการศึกษา และผู้ที่สนใจ เข้าร่วม เพื่อสร้างสิ่งแวดล้อมที่ส่งเสริมผู้เรียนให้เกิดการเรียนรู้อย่างมีประสิทธิภาพ

**3) PLC (Professional Learning Community)** กระบวนการเสริมกิจกรรม แลกเปลี่ยนเรียนรู้เชิงวิชาชีพของชุมชนครู ในการจัดการเรียนการสอนทักษะสำหรับ ศตวรรษที่ 2 โดยสร้างกลไกการพัฒนาบุคลากรด้วยกระบวนการ PLC ภายในโรงเรียน และเครือข่ายการจัดการความรู้ระหว่าง โรงเรียน และระบบการโค้ชและเป็นพี่เลี้ยง (Coaching & Mentoring) ที่มีประสิทธิภาพ

**4) Q-Info** การจัดระบบสารสนเทศเพื่อการพัฒนาที่มีคุณภาพ (Quality Information system: Q-Info) โรงเรียนสามารถนำข้อมูลจากระบบสารสนเทศไปใช้ประโยชน์ ทั้งการบริหารจัดการโรงเรียน การเรียนการสอน และการดูแล





**5) Network** ส่งเสริมการแลกเปลี่ยนเรียนรู้ข้ามโรงเรียนโดยให้ความสำคัญกับการพัฒนาห้องเรียนร่วมกับเครือข่ายและการจัดการเรียนการสอนสู่ทักษะในศตวรรษที่ 21 โดยเน้นกระบวนการจัดการเรียนการสอนเชิงรุก (Active Learning) และมีจุดเน้น (Focus) ที่ทักษะการคิดวิเคราะห์และความคิดสร้างสรรค์ของผู้เรียนที่สอดคล้องกับการพัฒนาทักษะในศตวรรษที่ 21 (21st Century Skill)

**6) ระบบดูแลช่วยเหลือนักเรียนที่ด้อยโอกาสและมีความต้องการพิเศษ** เป็นระบบที่เกิดจากการเยี่ยมบ้านและนำข้อมูลที่ได้มาวิเคราะห์และช่วยเหลือนักเรียนได้ตามสภาพ โดยเฉพาะปัญหาความยากจน และนักเรียนได้รับการดูแลเอาใจใส่จากครูอย่างทั่วถึง ทั้งด้านการเรียนรู้ และสุขภาพอนามัย ทั้งในและนอกห้องเรียน

## ส่วนที่ 2 คีอกลไกหนุนเสริมผ่านกระบวนการวิจัย ติดตาม ประเมินผลเชิงพัฒนา และถอดบทเรียนการดำเนินงานเพื่อการสื่อสารและขยายผล

เป็นการจัดให้มีกลไกหนุนเสริมการพัฒนาโรงเรียนด้วยการนำเครื่องมือที่ได้จากการวิจัย เพื่อเก็บเกี่ยวผลการศึกษามาใช้วัดผลการดำเนินงาน หนุนเสริมเครือข่ายการดำเนินงานในระดับต่าง ๆ ด้วยการติดตามและประเมินผล การใช้เครื่องมือการประเมินเชิงพัฒนา (Developmental Evaluation) ชุมชนการเรียนรู้เชิงวิชาชีพออนไลน์ (PLC Online Coaching) ไปจนถึงการถอดบทเรียนรูปธรรมความสำเร็จไปสื่อสารเป็นต้นแบบของการพัฒนาและขยายผลไปยังโรงเรียนในสังกัดหรือประเภทอื่น ๆ ซึ่งจะก่อให้เกิดการสื่อสารสังคม (Policy Advocacy) ที่สามารถนำไปสู่การสร้างแรงขับเคลื่อนเชิงนโยบาย และการเปลี่ยนแปลงการพัฒนาคุณภาพโรงเรียนได้ทั้งในระดับส่วนกลางและระดับพื้นที่





## เรื่องเล่าจากบทเรียน : การขับเคลื่อนโรงเรียนพัฒนาตนเอง ต้องบูรณาการทั้งหมด ให้เป็นกลไกปกติ

• การขับเคลื่อนโรงเรียนพัฒนาตนเองในโรงเรียนบ้านท่อม (ท่อมประชานุเคราะห์) จังหวัดขอนแก่น โรงเรียนในโครงการ TSQP รุ่นที่ 1

จากความตั้งใจแรกของ นายสันติ มุ่งหมาย ผู้อำนวยการโรงเรียน ในการเข้าร่วมโครงการ TSQP คือ การสร้างนวัตกรรมของโรงเรียนเพื่อพัฒนาสมรรถนะสมรรถนะของผู้เรียน สู่การเข้าร่วมและดำเนินงานในโครงการ TSQP ซึ่งเป็นการสร้างกระบวนการให้โรงเรียนเกิดการพัฒนาตนเองได้ทั้งระบบ ซึ่งเป็นงานที่มีขนาด (Scale) ใหญ่ขึ้นมาก **อะไรคือปัจจัยที่ทำให้บุคลากรในโรงเรียนร่วมเดินทางไปด้วยกัน** จนส่งผลให้โรงเรียนบ้านท่อม (ท่อมประชานุเคราะห์) ประสบความสำเร็จ ทั้งในแง่ของความไว้วางใจของผู้ปกครองที่ส่งบุตรหลานเข้าเรียนเพิ่มขึ้นอย่างต่อเนื่องทุกปี ผลสัมฤทธิ์ทางการศึกษาของผู้เรียนก็เพิ่มขึ้น ทั้งคะแนนทดสอบ และสมรรถนะที่เกิดขึ้นกับผู้เรียน ซึ่ง 3 ประเด็นหลักที่ ผอ.สันติ สะท้อนออกมา ได้แก่



- 1) **การทำให้บุคลากรในหน่วยงานเห็นและตระหนักในเป้าหมายเดียวกัน** หรือเรียกง่าย ๆ ว่าเห็นภาพเดียวกัน
- 2) **งานต้องถูกบูรณาการให้เป็นกลไกหรือวิถีปกติในการทำงานของครู** แปลว่า งานที่ต้องทำเพื่อยกระดับโรงเรียนนั้นต้องไม่กลายเป็นภาระเพิ่มเติมของครูทั้งในการปฏิบัติจริงและความรู้สึก
- 3) **รูปแบบการทำงานต้องเป็นกัลยาณมิตรไม่ใช่การสั่งการ** ทั้งระหว่าง ครูกับผู้บริหารสถานศึกษา และครูกับผู้ทรงคุณวุฒิหรือทีมโค้ช

**การทำให้บุคลากรในหน่วยงานเห็นและตระหนักในเป้าหมายเดียวกัน** จึงมีการร่วมตั้งเป้าหมายเชิงท้าทาย หรือ “School Goals” ของโรงเรียนบ้านท่อม (ท่อมประชานุเคราะห์) ร่วมกัน ซึ่งเป็นการร่วมพูดคุยระหว่างโรงเรียน ทีมโค้ชภายนอก (มหาวิทยาลัยขอนแก่น) และศึกษานิเทศก์ จึงนำมาซึ่งองค์การที่มีวัฒนธรรมเรื่องคุณภาพ **ผู้เรียนเป็นบุคคลแห่งการเรียนรู้ และครูมีภาวะผู้นำ** ในการจัดการเรียนรู้เชิงรุก โดยใช้หลัก อิทธิบาท 4 ได้แก่ **ฉันทะ ความตระหนักความใส่ใจ วิริยะ ความขยันอดทน จิตตะ ความตั้งมั่นในงาน วิมังสา ใช้ปัญญาในการปรับปรุงแก้ไข** เป็นตัวครอบคลุมหลักการทำงานทั้งหมดของโรงเรียน

ปัจจัยสำคัญที่ผู้บริหารสถานศึกษาจำเป็นต้องดำเนินการ เพื่อให้งานหรือโครงการฯ ได้รับการนำไปปฏิบัติอย่างเต็มความสามารถ คือ **งาน TSQP ต้องถูกบูรณาการให้เป็นกลไกหรือวิถีปกติในการทำงานของครู** หัวใจสำคัญที่ ผอ.สันติ ใช้ในการทำงาน คือ **เมื่อรับงานหรือนโยบายมา จะไม่มีการโยนงานทิ้งก่อนลงไปให้ทีมงานทำ** ผู้บริหารจำเป็นต้องวิเคราะห์ สังเคราะห์งานก่อนว่าอะไรที่มันเป็นประโยชน์กับทีมงาน ต้องศึกษาเรียนรู้และตกผลึกให้ได้ก่อนว่าเนื้องานจุดไหนสอดคล้องกับนโยบายงานครูและโรงเรียนทำอยู่ก็จะเลือกเป็นอันดับแรก



ผอ.สันติ อธิบายว่า อย่างโครงการ TSQP มีเครื่องมือที่สนับสนุนการทำงานของครู เราก็หยิบจับมาใช้ให้เกิดประโยชน์ อย่างปีแรกเลย **เราใช้ Q-Info** ซึ่งเป็นระบบสารสนเทศ เพราะมองเห็นความสำคัญว่าจะช่วยครูจะ**ลดภาระงานเอกสารได้** เพราะครูทุกคนต้องทำเอกสารการประเมินผลตามหลักสูตรการศึกษาขั้นพื้นฐาน (ปพ.) ซึ่งสมัยก่อนต้องทำในโปรแกรม Excel แล้วค่อยพิมพ์ออกมาและนำข้อมูลไปเขียนมือใส่เอกสารรูปเล่มที่ต้องไปซื้อมาอีก เดี่ยวนี้แค่คีย์ข้อมูลในระบบแล้วพิมพ์ให้ผู้ปกครองและเด็กได้เลย การทำงานก็สะดวกสบายกว่า เอกสารรูปเล่มก็ไม่ต้องซื้อ ครูเขาก็เห็นประโยชน์ ส่วนการจัดการเรียนรู้เชิงรุก เมื่อครูในโรงเรียน**มีการใช้ Lesson Study และ Open Approach ในการจัดการเรียนการสอน** กระบวนการทำงานรูปแบบนี้มันมีเป้าแล้วก็มีวิธีการทำงานด้านนวัตกรรม **ตอบโจทย์ “ว.ปา” หรือ การประเมินวิทยฐานะแบบใหม่**ของครู เมื่อทำแบบนี้แล้วได้ประโยชน์อย่างนี้ไม่มีใครจะถอยกลับไปทำเหมือนเดิม”

นอกจากนี้การทำงานต้องอยู่ในรูปแบบกัลยาณมิตร ฟังฟัง ช่วยเหลือ ซึ่งกันและกัน มีการนำระบบ PLC มาใช้เป็นหลักสำคัญในการพัฒนาให้ครูมีเพื่อคู่คิด ทั้งเพื่อนครูและผู้บริหาร โดยมีศึกษานิเทศก์ ทีมพี่เลี้ยง และทีมโค้ชมหาวิทยาลัยขอนแก่น เข้ามาสะท้อนผลลัพธ์เพื่อเติมเต็มและสร้างกำลังใจในการทำงานไม่ใช่การสั่งการ ทั้งนี้โรงเรียนยังได้ประโยชน์จากนักศึกษาฝึกสอนจากสถาบันเครือข่ายในพื้นที่มาช่วยปรับช่วยเสริมทักษะใหม่ ๆ ให้กับครูที่สูงวัย ซึ่งช่วยได้มาก นักศึกษาฝึกสอนก็จะได้รับความรู้การการสอนของครูไปด้วย

**“ผู้บริหารสถานศึกษาดำรงงานหรือนโยบายอะไรมาแล้วเอาแต่สั่ง งานมันก็ไปได้ แต่มันไปแบบไฟไหม้ฟางเมื่อโครงการจบก็เลิก ดังนั้นคนเป็นผู้บริหารต้องหาทางบูรณาการงานทั้งหมดนั้นให้กลายเป็นการทำงานในภาวะปกติของบุคลากร ไม่ใช่ไปเพิ่มงานเขา เรื่องนี้เป็นประเด็นสำคัญที่ทำให้โรงเรียนบ้านทุ่ม (ทุ่มประชาชนุเคราะห์) ยังนำแนวคิดโครงการ TSQP มาดำเนินการต่อแม้จะจบโครงการไปแล้ว”**

**การเป็นครูอาจจะสร้างห้องเรียนคุณภาพได้แค่ 1 ห้อง แต่หากเป็นผู้บริหารสถานศึกษาสามารถจะสร้างห้องเรียนคุณภาพได้มากกว่านั้น นั่นคือแนวคิดของ ผอ.สันติ ที่มีเป้าหมายในการมาเป็นผู้อำนวยการโรงเรียนบ้านทุ่ม(ทุ่มประชาชนุเคราะห์) ว่าต้องการสร้างห้องเรียนคุณภาพให้ได้ถึง 21 ห้อง หรือครบทุกห้องเรียน**

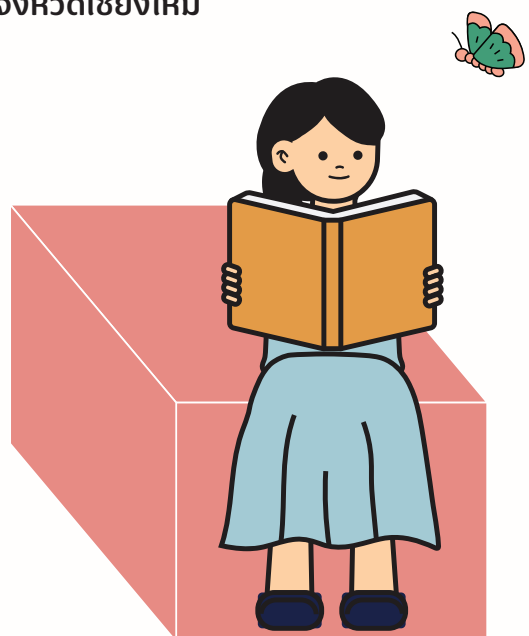
การจัดการศึกษาที่มุ่งให้เกิดห้องเรียนคุณภาพ **“ห้องเรียน”** คือ พื้นที่สำคัญที่ต้องเกิดการปรับตัว **ครู และนักเรียน** ของโรงเรียนบ้านทุ่ม (ทุ่มประชาชนุเคราะห์) **ต้องปรับตัวจากบทบาทเป็นผู้เรียนรู้ (Learner)** เพื่อให้การเรียนรู้นำไปสู่การพัฒนาทักษะการคิด วิเคราะห์ แก้ปัญหาด้วยตัวเองสำหรับผู้เรียนและพัฒนาการจัดเรียนรู้ของครู

ไปพร้อมกัน “ความยากคือแต่ละห้องมีเด็กที่ต่างกัน ครูจำเป็นต้องเป็นผู้เรียนรู้เหมือนกับเด็ก เรียนรู้ที่จะ ออกแบบฝึก และปรับ โดยใช้ห้องเรียนเป็นพื้นที่พัฒนาการจัดการเรียนรู้ เพราะหากห้องเรียนมันเกิดคุณภาพ เด็กก็จะมีคุณภาพไปด้วยในตัว อาจจะไม่เต็มร้อยแต่ย่อมดีกว่าการศึกษาแบบเดิมแน่นอน เป็นเหตุผลว่า ทำไมอีก 2 ปี ผมจะเกษียณ โครงการฯ แต่ผมยังพาเพื่อนครูทำต่อไป”

**บทเรียนจากการดำเนินงาน** การพัฒนาคุณภาพโรงเรียน ตามแนวคิด “โรงเรียนพัฒนาตนเอง” ให้ประสบความสำเร็จ อย่างมีคุณภาพนั้น ควรกำหนดเป้าหมายหรือผลลัพธ์ที่เป็นจุดเน้นในการพัฒนาอย่างชัดเจน ทั้งผลที่เกิดกับ นักเรียน และที่เกิดกับผู้บริหารและครู ผลที่เกิดกับโรงเรียน รวมทั้งผลที่เกิดกับผู้ปกครอง ชุมชน ท้องถิ่น และ หน่วยงานต้นสังกัด ซึ่งเป็นผู้มีส่วนได้ส่วนเสีย (stakeholders) โดยยึดหลักการสำคัญในการพัฒนา 10 ประการ คือ 1) หลักการพัฒนาตนเองอย่างต่อเนื่องและยั่งยืน (Self-sustainable development) 2) หลักความเสมอภาคและ เท่าเทียม (Equitable development) 3) หลักการสนับสนุนส่งเสริมและเชื่อมโยงเชิงบูรณาการ (Supportive and educational mobilization integration management) 4) หลักการมีส่วนร่วม (Educational participation) 5) ความเป็นอิสระเชื่อถือและไว้วางใจกันและกัน (Independent management and trustworthy mind with each other) 6) หลักประสิทธิภาพและประสิทธิผล (Efficiency & Effectiveness) 7) หลักการนำองค์ความรู้และ นวัตกรรมมาใช้ในการพัฒนา (Knowledge & Innovation for development) 8) หลักการแสวงหาความรู้อย่างต่อเนื่อง (Continuing learning) 9) หลักการนำเทคโนโลยีมาใช้ในการพัฒนา (Technology for educational development) และ 10) หลักธรรมาภิบาล (Good governance)

## • โรงเรียนพัฒนาตนเองด้านทักษะ: โรงเรียนบ้านแม่คะ จังหวัดเชียงใหม่ โรงเรียนในโครงการ TSQP รุ่นที่ 1

โรงเรียนแม่คะได้เข้าร่วมโครงการโรงเรียนพัฒนาตนเอง หรือ TSQP มาตั้งแต่ปี 2561 โดยมีมูลนิธิ สตาร์ฟิชคันทรีโฮมเป็นพี่เลี้ยงนำเครื่องมือ STEAM Design Process 5 ขั้น ที่เป็นการฝึกให้นักเรียนทำงานเป็นขั้นตอน โดยที่ครูสามารถนำไปประยุกต์ใช้กับวิชา เรียนได้ในรายทุกวิชา ทุกกิจกรรมของโรงเรียนอย่าง บูรณาการ เนื่องจากผู้อำนวยการท่านเดิมมองเห็นว่า เป็นกระบวนการที่สามารถนำมาบูรณาการสู่ การเรียนการสอนได้โดยไม่ใช้ตัวชี้วัด ไม่ทำให้ ผู้เรียนเกิดความเครียด เน้นเรื่องการกระตุ้นความคิด สร้างสรรค์



**แนวคิดของโรงเรียน** (School Concept) โรงเรียนบ้านแม่คะนั้น มาจากโรงเรียนบ้านแม่คะเป็นโรงเรียนขยาย โอกาส เมื่อเด็กจบการศึกษาจะไปศึกษาต่อในสายสามัญน้อยมาก ส่วนใหญ่จะเรียนต่อสายอาชีพและบางส่วน ออกมาประกอบอาชีพ ด้วยเหตุนี้การกำหนด School Concept ของโรงเรียนจึงมุ่งเน้นไปที่การพัฒนาทักษะอาชีพ

ผอ.สิราลักษณ์ ธนะเกียรติกุล กล่าวถึงเราเข้ามาสานต่อโครงการนี้จากที่ผู้อำนวยการคนเดิมริเริ่มไว้ เริ่มจากการชวนครูวางเป้าหมายร่วมกัน และร่วมเรียนรู้กันไปทีละขั้นตอน โดยมี**ครูอุไรวรรณ พงษ์มี ครูชำนาญการพิเศษ ในฐานะครูแกนนำ** ทำหน้าที่ช่วยถ่ายทอดความรู้ให้กับครูรุ่นใหม่ที่ย้ายเข้ามา กระทั่งปัจจุบันทั้งครูและผู้อำนวยการมีความรู้เรื่อง **STEAM Design Process 5 ขั้น** เท่ากันทุกคน

ทั้งนี้ ผอ.สิราลักษณ์ บอกว่า การกำหนด School Concept ยังเน้นไปที่นักเรียนมีทักษะอาชีพ จึงให้ครูนำแผนดังกล่าวไปสร้างเป็นอัตลักษณ์ของโรงเรียนคือ เด็กทุกคนเมื่อจบการศึกษาทุกคนจะต้องมีทักษะอาชีพติดตัวไปอย่างน้อย 1 ทักษะอาชีพ



**“เมื่อครูเข้าใจกระบวนการ STEAM Design Process 5 ขั้น มากขึ้น ก็มีการระดมความคิดกันว่าจะใช้ชั่วโมงชุมนุมมาบูรณาการกระบวนการ Maker Space เข้าไป เพื่อให้เด็กได้เรียนรู้แบบมีความสุข โดยมีการวัดเกรดฝึกให้เด็กทำงานเป็นกระบวนการ โดยไม่ใช้กระบวนการ 5 ขั้นมาเป็นจุดตั้งต้น แต่จะเปิดโอกาสให้เด็กได้ทดลองทำไปก่อน หลังจากนั้นครูค่อยพาเด็กเข้าไปสู่ 5 ขั้นในลำดับต่อไป”**

และเนื่องจากจุดเน้นของโรงเรียนบ้านแม่คะคือ การฝึกทักษะอาชีพ ดังนั้นทุกพื้นที่ในโรงเรียนจึงเป็น Maker Space หมด ไม่ว่าจะเป็นห้องศิลปะ ห้อง Café สำหรับการชงน้ำ ทำขนมเบเกอรี่ ผลิตภัณฑ์ที่เกิดขึ้นก็จะนำมาขายให้กับครูและนักเรียนในโรงเรียน ทำให้เกิดรายได้เข้ามาในโรงเรียน ขณะเดียวกันเด็กบางคนก็นำความรู้ไปถ่ายทอดให้กับคนในครอบครัว เกิดการต่อยอดนำไปขายที่ตลาดเพื่อสร้างรายได้เพิ่มให้กับครอบครัว สิ่งเหล่านี้เกิดขึ้นจากการปรับการเรียนเปลี่ยนการสอนของครู

“กระบวนการเรียนการสอนแบบนี้ไม่น่าเบื่อ เด็กสนุกกับการคิดเอง ทำเอง มีชิ้นงานที่จับต้องได้ เห็นเด็กมีความสุขและสนุกกับการเรียนรู้ ครูก็มีความสุขตามไปด้วย”

อย่างไรก็ตาม เพื่อให้ตอบโจทย์เรื่องการฝึกทักษะอาชีพ โรงเรียนได้มีการทำบันทึกความร่วมมือ MOU กับวิทยาลัยอาชีวศึกษาออร์ทฟาง เชียงใหม่ ให้นำนักเรียนไปฝึกทักษะอาชีพที่วิทยาลัยได้ โดยมีเป้าหมายว่าเมื่อนักเรียนเรียนจบ ม.3 จะสนใจศึกษาต่อที่นี่ นอกจากนี้ยังทำ MOU กับวิทยาลัยการอาชีพฟาง 2 สาขา คือ สาขาวิชาห้องเรียนอาชีพพาณิชยกรรม และอุตสาหกรรม แบ่งเป็น ภาคเรียนที่ 1 กลุ่มพาณิชยกรรม เรียนวิชา กฎหมายพาณิช 2 หน่วยกิต กลุ่มอุตสาหกรรม เรียนวิชาเขียนแบบเบื้องต้น 3 หน่วยกิต ภาคเรียนที่ 2 กลุ่มพาณิชยกรรมเรียนวิชา คอมพิวเตอร์ธุรกิจ 3 หน่วยกิต กลุ่มอุตสาหกรรม เรียนวิชา งานเชื่อมโลหะเบื้องต้น 3 หน่วยกิต หากนักเรียนสะสมหน่วยกิตรายวิชานั้น ๆ ไปแล้ว นักเรียนสามารถนำเวลาว่างจากการเรียน ไปทำกิจกรรมเสริมที่สร้างรายได้ และทักษะอาชีพอื่น ๆ ได้

## 2.3 เรื่องเล่าจากการส่งเสริมหน่วยจัดการเรียนรู้นอกห้องเรียน: การศึกษาทางเลือก (Alternative Education) และการเรียนรู้ที่ยืดหยุ่น

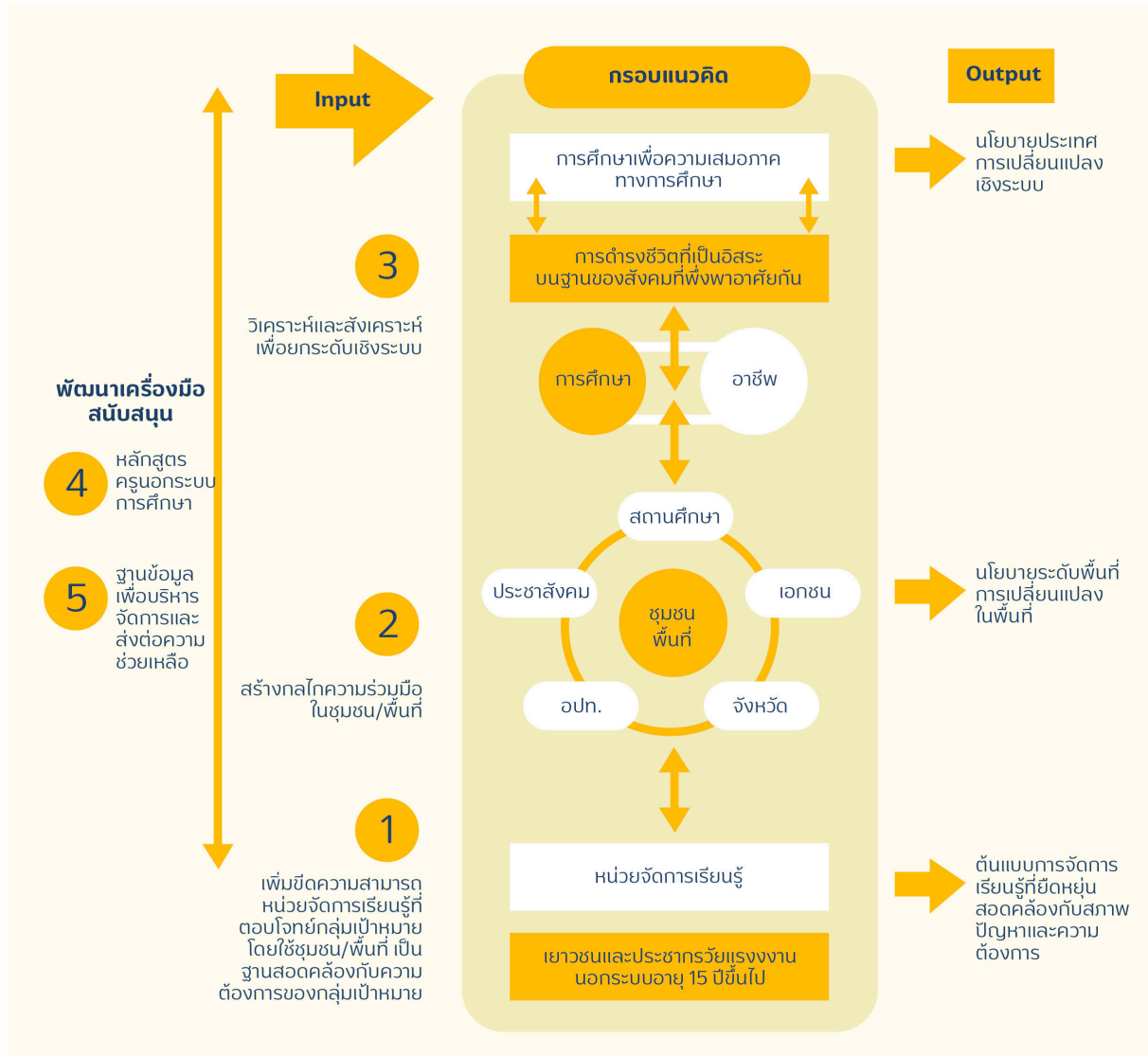
กสศ. พัฒนาแนวทางการจัดการศึกษาที่ยืดหยุ่นนอกห้องเรียน ด้วยการส่งเสริมและสนับสนุนเยาวชนนอกระบบการศึกษาและประชากรวัยแรงงานนอกระบบให้ได้รับโอกาสในการเรียนรู้หรือพัฒนาทักษะที่สอดคล้องกับความต้องการที่หลากหลายและยืดหยุ่นร่วมกับหน่วยงานภาคีที่เกี่ยวข้อง โดยมุ่งพัฒนากระบวนการตั้งแต่ระดับครอบครัว ระดับชุมชน และระดับพื้นที่ เพื่อให้เข้าถึงเยาวชนและประชากรวัยแรงงานกลุ่มเป้าหมาย ด้วยมุ่งหวังผลลัพธ์ที่จะเกิดขึ้น คือ มีงานทำ สร้างรายได้ที่พอเพียงและสามารถดูแลตนเองและครอบครัวให้มีคุณภาพชีวิตที่ดีในระยะยาว



### • โครงการส่งเสริมโอกาสทางการเรียนรู้และพัฒนาทักษะเยาวชนและแรงงานนอกระบบ ภายใต้แผนงานส่งเสริมและพัฒนาเยาวชนและประชากรวัยแรงงานนอกระบบ กสศ.

**แนวคิดและหลักการทำงาน** โครงการนี้เกิดขึ้นจากแนวคิดการทำงานที่มุ่งเน้นการค้นหารูปแบบการศึกษาทางเลือก (Alternative Education) และการเรียนรู้ที่ยืดหยุ่น ควบคู่ไปกับการสร้างกระบวนการทางสังคมที่สนับสนุนการพัฒนาเยาวชนนอกระบบการศึกษาและแรงงานนอกระบบผู้ขาดแคลนทุนทรัพย์หรือด้อยโอกาสให้ได้ค้นพบศักยภาพและพึ่งพาตนเองได้ผ่านการยกระดับการทำงานร่วมกับภาคียุทธศาสตร์ ทั้งภาครัฐ ภาคท้องถิ่น ภาคเอกชน และภาคประชาสังคมที่เกี่ยวข้องในระดับพื้นที่ **โดยจะใช้หน่วยจัดการเรียนรู้ ที่เชื่อมโยงกับหน่วยงานต้นสังกัด เป็นจุดคานงัดสำคัญในการสร้างระบบนิเวศที่เอื้อต่อการเรียนรู้ (Learning Environment) โดยเพิ่มขีดความสามารถหน่วยจัดการเรียนรู้ให้มีศักยภาพในการจัดกระบวนการเรียนรู้ที่ตอบโจทย์กลุ่มเป้าหมายและพัฒนาทักษะที่สำคัญในการดำรงชีวิต เพื่อให้กลุ่มเป้าหมายได้รับการเรียนรู้และมีการพัฒนาตนเอง นำไปสู่การดำรงชีวิตอิสระตามความต้องการ สามารถพึ่งตนเองและจัดการตนเองได้ ตลอดจนเลื่อนสถานะทางความคิดและความรู้ไปสู่การยกระดับคุณภาพชีวิตที่ดีขึ้นในระยะยาว โดยใช้ชุมชน/พื้นที่เป็นฐานของการสร้างนิเวศการเรียนรู้ควบคู่กับการพัฒนาอาชีพ เพื่อสร้างสังคมของการพึ่งพาอาศัยกัน ร่วมเรียนรู้ ดูแลและแบ่งปัน (Lifeful Interdependent Living)**

นอกจากนี้ โครงการฯ นี้จะมุ่งสร้างระบบนิเวศที่เอื้อต่อการเรียนรู้ผ่านการเห็นย่นำภาคีที่เกี่ยวข้อง หลากหลาย ทั้งองค์กรปกครองท้องถิ่น องค์กรธุรกิจ องค์กรศาสนา องค์กรการศึกษา องค์กรชุมชน ฯลฯ ให้ทำงาน ร่วมกัน เพื่อเสริมสร้างศักยภาพและความสามารถในการเรียนรู้ของเยาวชนและแรงงานนอกระบบ ซึ่งจะเป็น ช่อง ทางที่ช่วยกันโอบอุ้มหรือหนุนเสริม โดยใช้ทุนทางสังคมและทุนทรัพยากรที่มีอยู่ในพื้นที่ ขับเคลื่อน ให้เกิดการ ศึกษาทางเลือกที่เป็นพื้นที่ใหม่ เพื่อสร้างความเสมอภาคให้กลุ่มยากจนหรือด้อยโอกาส



ศักยภาพสำคัญของ “หน่วยจัดการเรียนรู้” ที่เป็นกลไกหลักในการพัฒนาศักยภาพกลุ่มเยาวชนและแรงงานนอกระบบในพื้นที่ ในการทำงานร่วมในลักษณะภาคีเครือข่ายระหว่างภาครัฐ ภาคท้องถิ่น ภาคประชาสังคม และภาควิชาการ ดังนี้

(1) **หน่วยจัดการเรียนรู้** ใช้ความต้องการของผู้ร่วมเรียนรู้และศักยภาพของชุมชนเป็นตัวตั้ง (demand side) จึงทำให้เป็นหน่วยจัดการเรียนรู้ที่สามารถตอบโจทย์ของผู้ร่วมเรียนรู้ และมีศักยภาพในการดูแลช่วยเหลือเยาวชนและแรงงานนอกระบบในพื้นที่ได้อย่างต่อเนื่อง

(2) **หน่วยจัดการเรียนรู้** มีการจัดกระบวนการเรียนรู้แบบ proactive approach มีการรวมกลุ่ม ร่วมกันผลิต รวมทั้งมีกลไกที่เลี้ยงหนุนเสริม ทำให้สร้างการมีส่วนร่วม ระดม/สทบทรัพยากรได้หลากหลาย

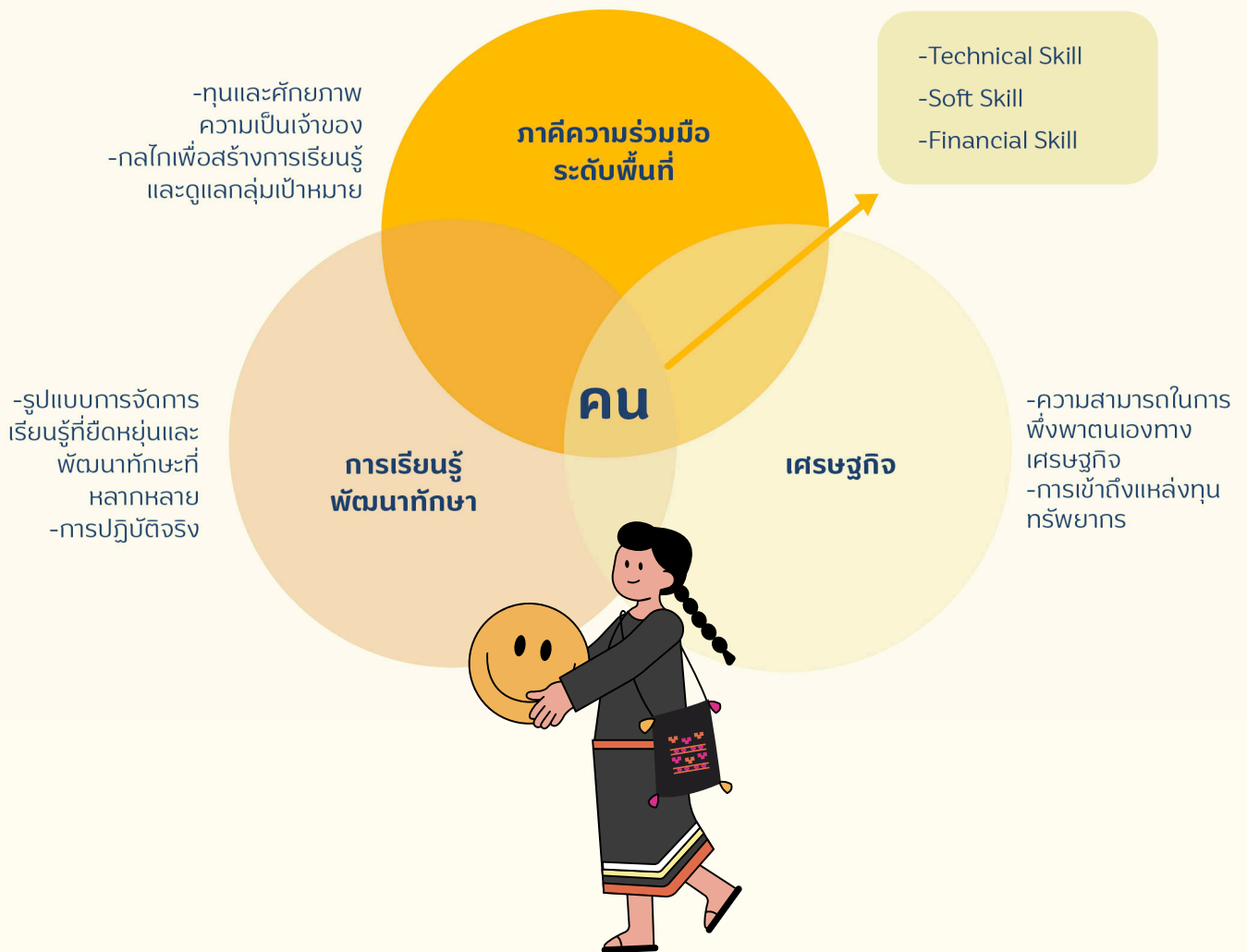
(3) หน่วยจัดการเรียนรู้ที่ดูแลกลุ่มเยาวชนนอกระบบที่ด้อยโอกาสหรือเปราะบาง ต้องทำงานเชิงรุก ทั้งการค้นหา พัฒนา และส่งต่อความช่วยเหลือร่วมกับภาคีในพื้นที่

(4) บทบาทของหน่วยจัดการเรียนรู้ในพื้นที่ ต้องไม่ทำแค่สอนหรือฝึกอบรมแต่ต้องทำหน้าที่เป็นผู้สร้างโอกาส เปิดพื้นที่การเรียนรู้และพื้นที่สร้างสรรค์ ระดมทรัพยากร เชื่อมโยงความร่วมมือ จัดสภาพแวดล้อมให้เอื้อ ต่อการเรียนรู้ และจัดการความรู้จากการปฏิบัติการสู่เปลี่ยนแปลงหรือสามารถแก้ไขปัญหาในพื้นที่ได้

(5) รูปแบบของหน่วยจัดการเรียนรู้ มีได้หลากหลาย เพื่อให้สามารถจัดการเรียนรู้ที่ยืดหยุ่นและสอดคล้อง กับวิถีชีวิตของเยาวชนและแรงงานนอกระบบ ได้แก่ มหาวิทยาลัย วิทยาลัย โรงเรียน ศูนย์ กศน. องค์กรปกครอง ส่วนท้องถิ่น หน่วยงานประจำพื้นที่ บริษัท องค์กรพัฒนาเอกชน องค์กรชุมชน วิสาหกิจชุมชน ศูนย์เรียนรู้ชุมชน ศูนย์การเรียนรู้ตามมาตรา 12 ของ พรบ.การศึกษาแห่งชาติ ฯลฯ

## รูปแบบการพัฒนาการเรียนรู้

สำหรับเยาวชนและแรงงานนอกระบบ โดยใช้ชุมชน/พื้นที่เป็นฐาน



รูปแบบการจัดการเรียนรู้โดยใช้หน่วยจัดการเรียนรู้เป็น Change Agent ให้สามารถตอบโจทย์ปัญหาและความต้องการของผู้ร่วมเรียนรู้ที่มีความหลากหลาย เน้นการพัฒนา รูปแบบการจัดการเรียนรู้สำหรับเยาวชนและแรงงานนอกระบบที่ยากจนหรือด้อยโอกาส โดยให้ความสำคัญกับการออกแบบการเรียนรู้ที่เสริมพลัง (Empower) สร้างความเชื่อมั่น และที่สำคัญคือ ทำให้กลุ่มเป้าหมายเห็นตนเองเป็นมนุษย์ที่มีศักยภาพ และมีศักดิ์ศรีในตนเอง โดยมีการจัดสภาพแวดล้อมของการเรียนรู้ที่เอื้ออำนวย กระตุ้นให้เกิดกำลังใจในการเรียนรู้ที่ยืดหยุ่นและมีความหลากหลายสอดคล้องกับลักษณะเฉพาะของกลุ่มเป้าหมาย เพื่อเปลี่ยนแปลงตนเองจากผู้ด้อยโอกาสเป็นผู้ให้โอกาส รวมทั้งใช้พื้นที่เป็นฐาน (Community based) ในการสร้างอาชีพ ยกกระดับความสามารถในการเป็นผู้ประกอบการ เป็นผู้นำของคนในท้องถิ่น และเป็นพลเมืองที่กระตือรือร้น (Active Citizen) บนฐานของความร่วมมือและหนุนเสริมจากทุกภาคส่วนในพื้นที่

### การต่อยอดการทำงาน – สู่การขยายผลและขับเคลื่อน

**เชิงนโยบาย** การพัฒนากลไกการส่งเสริมการเรียนรู้ให้แก่เยาวชนนอกระบบการศึกษา การส่งเสริมสนับสนุน และช่วยเหลือเยาวชนนอกระบบการศึกษาให้เข้าถึงการเรียนรู้ตามความต้องการอย่างเต็มศักยภาพ ผ่านหลากหลายรูปแบบการจัดการเรียนรู้ได้ก่อให้เกิด “นวัตกรรมการจัดการเรียนรู้” ที่เสริมสร้างขีดความสามารถของเยาวชนนอกระบบการศึกษาให้สามารถพึ่งพาตนเองและพัฒนาคุณภาพชีวิตครัวเรือน ดังนี้



- (1) การพัฒนาองค์ความรู้และแนวทางพัฒนาศักยภาพกลุ่มด้อยโอกาส เช่น พ่อแม่วัยรุ่น ผสมผสานทั้งมิติสุขภาพ มิติสังคม มิติการศึกษาและการเรียนรู้
- (2) การพัฒนาแนวทางดำเนินงานธนาคารหน่วยกิต (Credit bank) ของหน่วยจัดการเรียนรู้ระดับตำบลหรือชุมชน ร่วมกับกรมส่งเสริมการเรียนรู้ เพื่อสร้างพื้นที่แห่งโอกาสสำหรับเยาวชนนอกระบบการศึกษา
- (3) การสร้างพื้นที่ทำงานร่วมกับครอบครัว และสร้างกลไกโอบอุ้มคุ้มครองภายในชุมชนเพื่อดูแลช่วยเหลือเยาวชนนอกระบบการศึกษาในชุมชน

การยกระดับต้นแบบการเรียนรู้ทางเลือก สร้างอาชีพ สร้างรายได้ ระดับตำบล จากการร่วมกันพัฒนาต้นแบบการศึกษาทางเลือก สร้างอาชีพ สร้างรายได้ให้แก่เยาวชนนอกระบบการศึกษาและแรงงานนอกระบบตลอดระยะเวลากว่า 5 ปีของการดำเนินงาน สามารถยกระดับหน่วยจัดการเรียนรู้ให้ร่วมเป็น “จุดคานงัด” สำคัญนำไปสู่การจัดการเรียนรู้ที่ยืดหยุ่นและตอบโจทย์ชีวิต จำนวน 599 หน่วย/โครงการ ใน 69 จังหวัด ครอบคลุม 6 ภูมิภาคทั่วประเทศ และมีผู้ร่วมเรียนรู้ 47,374 คน ได้รับโอกาสในการพัฒนาทักษะชีวิต ทักษะวิชาการ ทักษะวิชาชีพ และเสริมสร้างรายได้ให้กับตนเองและครอบครัว<sup>10</sup> ทั้งนี้เครือข่ายร่วมดำเนินงานของ กสศ. สามารถยกระดับต้นแบบไปสู่การสร้างอาชีพระดับตำบล ตามแนวคิดบันไดผลลัพธ์





## สร้างชีวิตใหม่และยกระดับทักษะอาชีพ วิชาการ วิชาชีวิต และวิชาชีพ ให้แก่ผู้ร่วมเรียนรู้

โครงการมีกระบวนการจัดการเรียนรู้ที่สามารถพัฒนาศักยภาพ และยกระดับทักษะอาชีพและทักษะชีวิตของกลุ่มเป้าหมาย ให้สามารถสร้างรายได้ สร้างคุณภาพชีวิตทั้งต่อผู้ที่เป็นผู้ร่วมเรียนรู้ ตลอดจนขยายผลสู่คนในครอบครัว และเชื่อมโยงให้เกิดการพัฒนาชุมชนที่ยั่งยืน

**มีถิ่น**

มีรายได้  
+  
ความรู้

**มีกิน**

มีรายได้  
+  
ลดรายจ่าย

**มีกลุ่ม**

การรวมตัว  
เป็นชมรม/  
หน่วยชุมชน

**มีของ**

ผลิตภัณฑ์

**มีขาย**

ตลาด  
+  
ออนไลน์

### 1 ระดับตนเอง

พัฒนาทักษะการเรียนรู้  
ด้านอาชีพ การผลิต การขาย  
การทำการตลาด การสร้างรายได้  
ลดรายจ่าย ทักษะการรวมกลุ่ม  
ที่เข้มแข็ง

### 2 ระดับครอบครัว

มีการเรียนรู้ การทำกิจกรรมร่วมกัน  
การจัดการเศรษฐกิจครัวเรือน  
การดูแลสุขภาพ ตลอดจนการเห็น  
คุณค่าของตัวเองและเกิดความสุข  
ในครอบครัว

### 3 ระดับชุมชน

มีความเข้มแข็ง เกิดการรวมกลุ่ม  
ยกระดับเป็นศูนย์การเรียนรู้ที่เชื่อมโยง  
เครือข่ายทั้งภายในภายนอกเข้ามา  
มีส่วนร่วม และที่สำคัญ คือ เกิดระบบ  
นิเวศการเรียนรู้และดูแลกัน  
อย่างต่อเนื่อง

<sup>10</sup> ข้อมูลตัวเลขในเว็บไซต์ กสศ. วันที่ 5 พ.ค.67

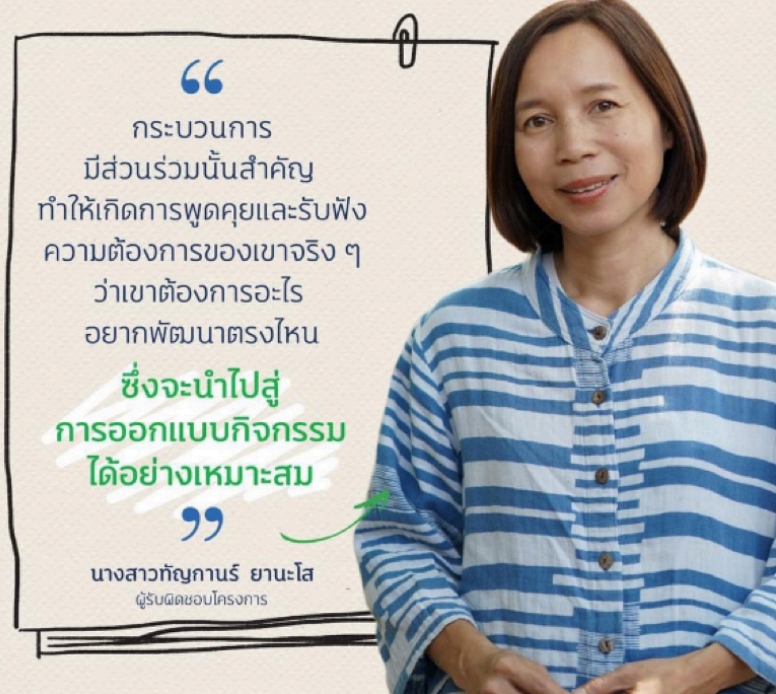
## เรื่องเล่าจากการทำงาน : การขยายผลหลักสูตรการทอผ้าและย้อมผ้าสีธรรมชาติ เพื่อยกระดับทักษะอาชีพสร้างรายได้ที่ยั่งยืนของวิสาหกิจชุมชนกลุ่มผ้าฝ้ายเชิงดอย จังหวัดเชียงใหม่

ชุมชนบ้านเชิงดอย ตำบลสบเตี๊ยะ อำเภอจอมทอง จังหวัดเชียงใหม่ มีภูมิปัญญาการทอผ้าจากเส้นใยธรรมชาติ ยาวนานกว่า 50 ปี ซึ่งการดำเนินงานที่ผ่านมาได้พัฒนาผลิตภัณฑ์ รูปแบบการทอ และค้นหาค้นคว้าความรู้ใหม่ ในการย้อมผ้า อาทิ ‘ผ้าทอย้อมสีหินโมคคัลลาน’ ซึ่งเป็นสินค้าอัตลักษณ์อันเลื่องชื่อของบ้านเชิงดอย ที่ไม่เพียงโดดเด่นด้วยวิธีการทอ แต่ชาวบ้านยังคิดค้นนำหินโมคคัลลานที่มีอยู่ในชุมชนมาเป็นวัตถุดิบในการย้อมสี จนก่อเกิดเป็นผ้าทอที่มีสีสันอันเป็นเอกลักษณ์เฉพาะตัว กลายเป็นที่ต้องการของตลาด และนำมาสู่การจัดตั้ง ‘วิสาหกิจชุมชนกลุ่มผ้าฝ้ายเชิงดอย’ ซึ่งสามารถสร้างอาชีพเสริมให้กลุ่มสมาชิกควบคู่ไปกับอาชีพหลักมาโดยตลอด ผลการดำเนินงานผู้ร่วมเรียนรู้มีทักษะการทอผ้าจากผ้าฝ้ายธรรมชาติเป็นผ้าจก้านนา ทั้งยังมีการส่งเสริมการปลูกฝ้าย และครามที่เป็นวัตถุดิบการทอผ้าในชุมชน มีกระบวนการเรียนรู้ 2 กิจกรรมหลัก คือ ‘การยกระดับฝีมือคนทอ จากถักนาคา’ ด้วยการฝึกทอให้มีลวดลายเพิ่มขึ้น ค้นหาลายผ้าโบราณต่าง ๆ มาแกะและประยุกต์ให้เข้ากับยุคสมัย และการฝึกทักษะ ‘การแปรรูป’ เป็นผลิตภัณฑ์ร่วมสมัย นอกจากนี้ผู้ร่วมเรียนรู้อย่างสามารถเป็นวิทยากรชุมชน และออกแบบลวดลายใหม่ ๆ ช่วยให้มีรายได้เพิ่มขึ้น และเพื่อเป็นการต่อยอดสร้างความยั่งยืนด้านการตลาดและส่งเสริมความมั่นคงในอาชีพทอผ้าของชุมชน

### ยกระดับผ้า ยกระดับคน

ผ้าฝ้ายเชิงดอยยกระดับจากที่ทอเป็นเพียงผ้าพื้นธรรมดา ถูกยกระดับสร้างมูลค่าสู่ผ้าทอจก้านนาที่มีสีสันงามเฉพาะตัว ขณะเดียวกันยังมีการนำมาแปรรูปสินค้าให้ทันสมัย ตอบโจทย์ลูกค้าหลากหลายวัย ช่วยเพิ่มรายได้ให้กลุ่มเป้าหมายอย่างมาก และการตลาดทางกลุ่มวิสาหกิจฯ ใช้วิธีออกบูธร่วมกับหน่วยงานรัฐ หรือเครือข่ายต่าง ๆ ที่สนับสนุนพื้นที่ให้ โดยพยายามนำสินค้าไปลองตลาด เพื่อสำรวจความต้องการของลูกค้า และเป็นโอกาสในการจับคู่ธุรกิจ

ต่อยอดการทำงานด้วยการพัฒนาแหล่งเรียนรู้วิถีการทอผ้า และยกระดับผู้สูงอายุที่มีภูมิปัญญาการทอผ้าหรือจักสานไปสู่การเป็นครูหรือวิทยากร ขยายผล ‘หลักสูตรภูมิปัญญาผ้าฝ้ายเชิงดอย’ ไปสู่การใช้ประโยชน์ในพื้นที่อื่น ๆ โดยมีแผนร่วมกับ สกร. ทำโครงการในพื้นที่ชุมชนกะเหรี่ยงบ้านเมืองอ่าง ตำบลบ้านหลวง ขณะเดียวกันก็จับมือกับเทศบาลสบเตี๊ยะในการพัฒนาสร้างงานสร้างอาชีพในพื้นที่



<sup>10</sup> ข้อมูลตัวเลขในเว็บไซต์ กสศ. วันที่ 5 พ.ค.67

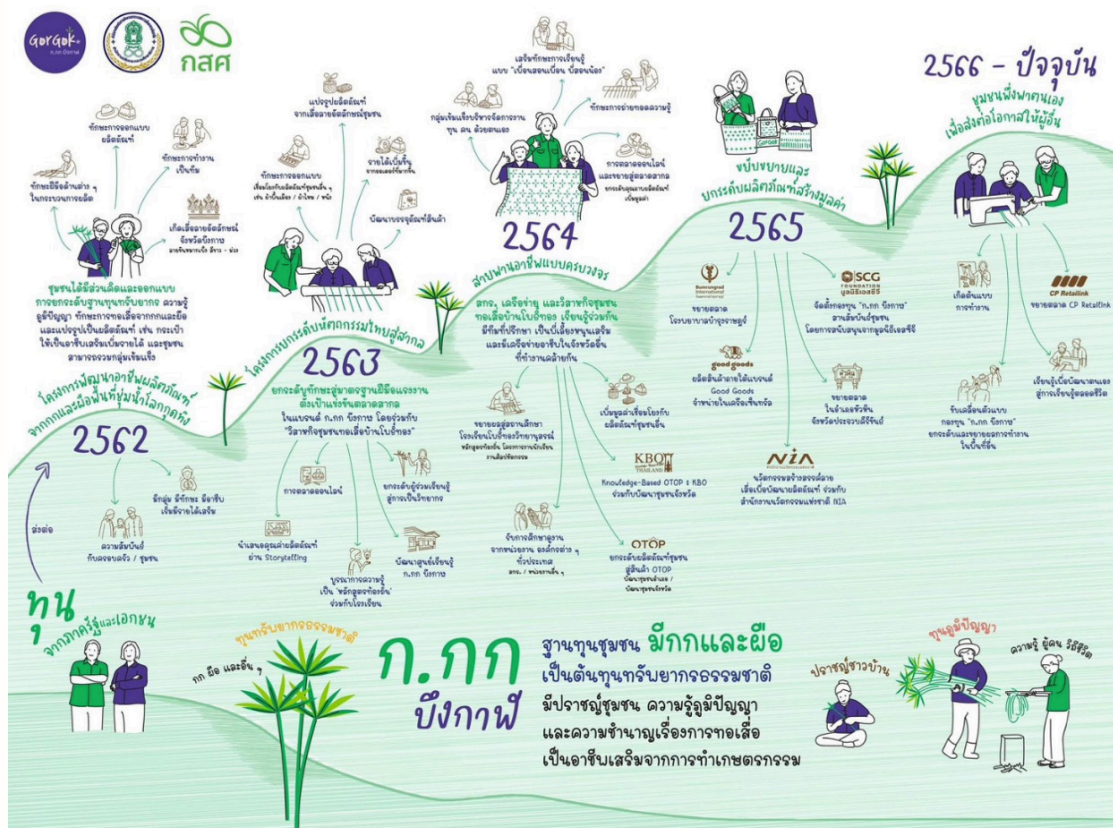
# เรื่องเล่าจากการทำงาน : บึงกาฬโมเดล' บทพิสูจน์การเรียนรู้ตลอดชีวิตที่ใช้ชุมชนเป็นฐาน ด้วย 'กก' และ 'ผือ' สู่การสร้างเมือง สร้างคน สร้างรายได้ สร้างเครือข่ายพึ่งพาตนเองให้ยั่งยืน

ปี 2562 สำนักงานส่งเสริมการเรียนรู้อำเภอเมืองบึงกาฬ (สกร.อำเภอเมืองบึงกาฬ) ได้ใช้พื้นที่ตำบลโนนสมบูรณ์ เป็นศูนย์กลาง โดยหน่วยจัดการเรียนรู้เข้าไปสร้างการเรียนรู้ร่วมกับคนในชุมชน ควบคู่ไปกับการพัฒนาผลิตภัณฑ์ จากและผือในพื้นที่ชุ่มน้ำโลกกุดทิงให้เป็นรายได้ ภายใต้โครงการส่งเสริมโอกาสการเรียนรู้ที่ใช้ชุมชนเป็นฐาน กสศ. ด้วยเป้าหมายในการสร้างอาชีพและเพิ่มรายได้ให้กับครัวเรือนต่าง ๆ ผ่านการส่งต่อองค์ความรู้และภูมิปัญญา ดั้งเดิม โดยใช้ต้นทุนทรัพยากรธรรมชาติอย่าง 'กก' และ 'ผือ' และด้วยความร่วมมือกับภาคีเครือข่ายทั้งจาก ภายในและภายนอกพื้นที่

ในช่วงเวลาที่ผ่านมามีชุมชนสามารถพัฒนาขึ้นสู่การเป็นแกนนำขับเคลื่อนงานด้วยตนเอง และยกระดับผลิตภัณฑ์ จนได้มาตรฐานสากล กลายเป็นช่องทางการสร้างรายได้ที่ช่วยเปลี่ยนแปลงคุณภาพชีวิตของคนในพื้นที่ ทั้งยังก่อตั้ง เป็น กลุ่ม ก.กก บึงกาฬ ซึ่งขยายผลความรู้และโอกาส ไปยังกลุ่มเกษตรกรในพื้นที่ใกล้เคียง และถือเป็นความสำเร็จของการสร้างเครือข่ายพัฒนาอาชีพในชุมชนที่พึ่งพาตนเองได้อย่างยั่งยืน

## เส้นทางของ ก.กก บึงกาฬ สู่การจัดตั้งวิสาหกิจชุมชนเสื่อโพธิ์ทอง

ความเปลี่ยนแปลงที่เกิดขึ้น สามารถเกิด “วิสาหกิจชุมชนทอเสื่อโพธิ์ทอง” และการกระจายรายได้ทั้งในครอบครัว และชุมชนใกล้เคียง โดยผู้เข้าร่วมโครงการฯ ที่ไม่ถนัดด้านการทอสามารถนำต้นกกและผือมาจำหน่ายให้กลุ่ม วิสาหกิจทอเสื่อโพธิ์ทองได้ รวมถึงการพัฒนาทักษะงานฝีมือของคนในชุมชน ด้วยการพัฒนาผลิตภัณฑ์ที่หลากหลาย และลวดลายที่เป็นอัตลักษณ์ของจังหวัดบึงกาฬ และขยายการทำงานจนสามารถจัดตั้งเป็นศูนย์การเรียนรู้ การแปรรูปกกในพื้นที่สำหรับคนในพื้นที่และชุมชนใกล้เคียง



## ร่วมคิด ร่วมสร้าง ความเสมอภาคทางการศึกษา

จากกลไกการจัดการศึกษาทางเลือกและการศึกษาตลอดชีวิตในระดับตำบล/ชุมชนที่ กสศ. ดำเนินการร่วมกับหน่วยงานที่เกี่ยวข้องทั้งภาครัฐและภาคเอกชน นำไปสู่การยกระดับการทำงานที่ต่อยอดขยายผล ดังนี้

**1. การขยายผลรูปแบบการจัดการศึกษา สำหรับเยาวชนในกระบวนการยุติธรรมทางอาญา ร่วมกับกรมพินิจและคุ้มครองเด็กและเยาวชน และ KFC ประเทศไทย หรือ บริษัท ยัม เรสเทอรองส์ อินเตอร์เนชั่นแนล (ประเทศไทย) จำกัด** โดยร่วมกันพัฒนาโมเดลนำร่องการเรียนรู้ที่ตอบโจทย์ชีวิตผ่านโครงการ KFC Bucket Search ที่มีจุดเน้น ในการพัฒนาศักยภาพเด็กและเยาวชนในกระบวนการยุติธรรมทางอาญาอย่างเต็มตามศักยภาพก่อนกลับคืนสู่สังคม

**2. การพัฒนาความร่วมมือระดับท้องถิ่น เพื่อพัฒนาระบบดูแลเยาวชนนอกระบบการศึกษา ร่วมกับกรมส่งเสริมการปกครองส่วนท้องถิ่น นำร่องใน 5 พื้นที่ต้นแบบ ได้แก่** เทศบาลนครขอนแก่น เทศบาลตำบลลำปางหลวง องค์การบริหารส่วนตำบลหนองสนธิ จังหวัดสุรินทร์ และองค์การบริหารส่วนตำบลแม่สวด จังหวัดแม่ฮ่องสอน ซึ่งกลไกการทำงานมีความหลากหลายตามบริบทและขนาดท้องถิ่น

**3. การพัฒนาตัวแบบ ‘กองทุนเพื่อพัฒนาอาชีพ’ ร่วมกับมูลนิธิเอสซีจี** โดยมีเป้าหมายเพื่อร่วมกันสร้างตัวแบบกองทุนเพื่อส่งเสริมการเรียนรู้และการพัฒนาอาชีพ ภายใต้แนวคิดการใช้ “อาชีพ” และ “กองทุน” เป็น “เครื่องมือช่วยให้คนเกิดการเรียนรู้” โดยใช้ชุมชนเป็นฐาน ผ่านการพัฒนางานบนความต้องการของคนในชุมชนโดยเฉพาะกลุ่มคนด้อยโอกาส ได้แก่ วิสาหกิจชุมชนพอใจในวิถีพอเพียง จังหวัดกาญจนบุรี, กลุ่มวิสาหกิจชุมชนกลุ่มทอเสื่อบ้านโพธิ์ทอง (ก.กกบึงกาฬ) จังหวัดบึงกาฬ และชมรมเพื่อเพื่อนผู้พิการตำบลแจ้ซ้อน จังหวัดลำปาง





#### 4. นครพนมโมเดล เปิดสู่ทางการศึกษาทางเลือก เพื่อผู้พิการศึกษาสำหรับเด็กและเยาวชนนอกระบบการศึกษา

ร่วมกับสำนักงานศึกษาธิการจังหวัด นครพนม สมาคมศูนย์การเรียนรู้โดยองค์กรชุมชน องค์กรเอกชน เครือข่ายระดับจังหวัด ทั้งภาครัฐ ภาคเอกชน ภาคประชาสังคม และภาควิชาการ จำนวน 21 หน่วยงาน ร่วมกันตั้งเป้าหมายให้เด็กและเยาวชนทุกคนในพื้นที่ได้รับโอกาสเรียนรู้และพัฒนาตนเอง ผ่านการทำงานกับเด็กและเยาวชน 3 กลุ่ม ประกอบด้วย **‘กลุ่มต้นน้ำ’** คือ กลุ่มที่เสี่ยงหลุดจากระบบการศึกษาที่ยังอยู่ในสถานศึกษา **‘กลุ่มกลางน้ำ’** คือ กลุ่มที่หลุดจากระบบการศึกษากลางทาง **‘กลุ่มปลายน้ำ’** คือ กลุ่มในกระบวนการยุติธรรม ซึ่งปัจจุบัน สำนักงานคณะกรรมการการศึกษาขั้นพื้นฐาน (สพฐ.) ได้ประยุกต์ใช้แนวคิดและตัวอย่างการดำเนินงานของนครพนมโมเดล เพื่อดำเนินงานโครงการขับเคลื่อนนโยบายการแก้ไขปัญหาเด็กนอกระบบการศึกษาและเด็กตกหล่นให้กลับเข้าสู่ระบบการศึกษา ในพื้นที่นำร่อง 13 จังหวัด ได้แก่ นครพนม บึงกาฬ อุบลราชธานี นครราชสีมา กาญจนบุรี ราชบุรี สระแก้ว สงขลา ปัตตานี ตรัง เชียงใหม่ ตาก และน่าน

การส่งเสริมโอกาสทางการศึกษา การเรียนรู้ และพัฒนาทักษะเยาวชนนอกระบบการศึกษาและแรงงานนอกระบบ มีจุดมุ่งหมายสำคัญที่จะพัฒนารูปแบบการศึกษาทางเลือก ที่สอดคล้องกับบริบทความต้องการจำเป็นของแต่ละบุคคล ด้วยการบูรณาการทุนสังคมและทุนทรัพยากรในพื้นที่ในการสร้างแนวทางการพัฒนาการจัดการศึกษาและการเรียนรู้ที่มีคุณภาพ ยืดหยุ่น และเข้าถึงได้ เพื่อให้เกิดโอกาสการเรียนรู้ การพัฒนาทักษะหรือความเชี่ยวชาญเฉพาะด้าน อันนำไปสู่การมีงานทำควบคู่กับการสร้างระบบนิเวศการเรียนรู้ตลอดชีวิตในชุมชนที่จะส่งเสริมการเรียนรู้และพัฒนาอย่างไม่สิ้นสุด



A group of young students in school uniforms are gathered around a book, looking at it intently. The background is slightly blurred, focusing attention on the students and the book. The text is overlaid on the left side of the image.

# 03

‘ข้อเสนอเชิงนโยบาย  
ต่อการพัฒนาศักยภาพ  
หน่วยจัดการเรียนรู้  
เพื่อผลลัพธ์การเรียนรู้  
ของเด็กและเยาวชน  
และการพัฒนาและขับเคลื่อน  
หน่วยจัดการเรียนรู้เพื่อส่งเสริม  
การเรียนรู้ตลอดชีวิต’



## ข้อเสนอเชิงนโยบายต่อการพัฒนาศักยภาพหน่วยจัดการเรียนรู้ เพื่อผลลัพธ์การเรียนรู้ของเด็กและเยาวชน

### **01** ขยายผลการพัฒนาโรงเรียนด้วยแนวคิดการ พัฒนาโรงเรียนทั้งระบบ (Whole School Approach)

ให้ ครอบคลุมทั้งประเทศอย่างยั่งยืนด้วยพลังของ ทุกคนในพื้นที่ โดยหน่วยงานต้นสังกัดร่วมเป็นเจ้าของ ตั้งแต่ระดับล่างขึ้นไปถึงระดับนโยบาย ร่วมรับผิดชอบ ต่ออนาคตของเด็กทุกคนด้วยกัน

### **02** ทำงานร่วมกับท้องถิ่น เพื่อผลักดันวาระ ALL FOREducation หรือ ปวงชนเพื่อการศึกษา ให้เป็น

**วัฒนธรรมของชุมชนท้องถิ่น** เพื่อสนับสนุนนโยบาย จับมือไว้แล้วไปด้วยกัน ของรัฐมนตรีว่าการกระทรวง ศึกษาธิการ เพราะความฝันของชุมชนคือความต้องการ ให้ลูกหลานมีการเรียนรู้ที่ดี เป็นอนาคตของท้องถิ่น และชุมชน รวมถึงการสนับสนุนให้ชุมชนและท้องถิ่น มีส่วนร่วมในการจัดการศึกษาของโรงเรียนอย่างเป็น รูปธรรม หนุนเสริมให้ทุกคนในชุมชนมีความรู้สึกเป็น เจ้าของโรงเรียน ซึ่งเป็นหัวใจของการพัฒนาโรงเรียน เพื่อเด็กและเยาวชนอย่างยั่งยืน



**03 สนับสนุนให้โรงเรียนมีทรัพยากรที่เพียงพอ** โดยผ่านนโยบายควรให้การสนับสนุนส่งเสริมและเอื้ออำนวยให้มีการสนับสนุนทรัพยากรเพื่อพัฒนาคุณภาพโครงสร้างพื้นฐาน เทคโนโลยีและการสื่อสาร อินเทอร์เน็ตเพื่อการเรียนรู้ การเดินทาง การรักษาพยาบาล สุขภาพและความปลอดภัย เพื่ออำนวยความสะดวกและแก้ไขปัญหาที่เกิดขึ้นระหว่างการจัดการศึกษาและการพัฒนาโรงเรียนทั้งในภาพรวม และรายกรณีที่เป็นกรณีเฉพาะซึ่งทำให้เกิดการทำงานร่วมกันได้ เช่น กระทรวงมหาดไทย กระทรวงสาธารณสุข กระทรวงดิจิทัลเพื่อเศรษฐกิจและสังคม กระทรวงการพัฒนาสังคมและความมั่นคงของมนุษย์ และสำนักงานตำรวจแห่งชาติ เป็นต้น

**04 ทุกหน่วยงานในพื้นที่ควรทำงานเชื่อมโยงและบูรณาการเพื่อสนับสนุนโรงเรียนให้พัฒนาตนเองได้** หน่วยงานที่เกี่ยวข้องกับการพัฒนาโรงเรียนในพื้นที่ ทั้งสังกัดกระทรวงมหาดไทย กระทรวงสาธารณสุข กระทรวงการคมนาคม กระทรวงดิจิทัลเพื่อเศรษฐกิจและสังคม กระทรวงการพัฒนาสังคมและความมั่นคงของมนุษย์ สำนักงานตำรวจแห่งชาติ องค์กรปกครองส่วนท้องถิ่น ฯลฯ สนับสนุนการพัฒนาโรงเรียนและผู้เรียน ทั้งด้านการอำนวยความสะดวก การป้องกันและแก้ปัญหาด้านสุขภาพ การส่งเสริมการเรียนรู้ การป้องกันและแก้ปัญหายาเสพติด การป้องกันและแก้ปัญหามลพิษในชุมชน รวมทั้งป้องกันและรักษาความปลอดภัยของนักเรียน รับรู้และตระหนักถึงความจำเป็นในการดูแลและสร้างความเท่าเทียมและแนวคิดและหลักการโรงเรียนพัฒนาตนเอง ประกาศนโยบายความร่วมมือ ปรับปรุงวิธีการปฏิบัติงานงบประมาณที่มีสูตรการจัดสรรได้สอดคล้องกับบริบทของโรงเรียน และมีบุคลากรเพียงพอ เพื่อสนับสนุนการพัฒนาโรงเรียนในส่วนที่เกี่ยวข้องกับภารกิจ ตลอดจนการให้ความร่วมมือ ร่วมแก้ปัญหาและอำนวยความสะดวกในการพัฒนาโรงเรียนอย่างแท้จริงและเป็นรูปธรรม นอกจากนี้ควรส่งเสริมให้สถาบันพัฒนา หรือสถาบันอุดมศึกษาที่มีอยู่ในท้องถิ่น เข้ามาสนับสนุนและพัฒนาครูร่วมกับต้นสังกัดของโรงเรียน (สำนักงานเขตพื้นที่การศึกษา สำนักงานศึกษาธิการจังหวัด องค์กรบริหารส่วนจังหวัด และเทศบาล เป็นต้น) ในลักษณะความรับผิดชอบร่วมกันพัฒนา (Co-operative school development) เพื่อการฉีกก้ำกั้วและสร้างความเข้มแข็งของระบบการจัดการศึกษาในพื้นที่ให้เกิดขึ้นอย่างยั่งยืน

**05 หน่วยงานต้นสังกัดเปลี่ยนบทบาทเป็นหน่วยสนับสนุนโรงเรียนเป็นองค์กรแห่งการเรียนรู้** โดยหน่วยงานต้นสังกัดมีการประกาศนโยบายโรงเรียนพัฒนาตนเอง ร่วมมือกับต้นสังกัดอื่น ๆ ในการพัฒนาโรงเรียน สนับสนุนส่งเสริมโรงเรียนในสังกัด พัฒนาคุณภาพโรงเรียนตามแนวคิดโรงเรียนพัฒนาตนเอง รวมถึงกระจายอำนาจและความรับผิดชอบไปยังสถานศึกษาหรือโรงเรียน ให้มีอิสระในการบริหารจัดการและการจัดการเรียนรู้ ตามระเบียบกฎหมายที่เกี่ยวข้อง และส่งเสริมสนับสนุนโรงเรียนในสังกัดพัฒนาตนเองให้เป็นต้นแบบการพัฒนาตนเองหรือแหล่งเรียนรู้ของชุมชนได้อย่างเป็นรูปธรรม





**06 การเสริมพลังอำนาจ (empowerment) และส่งเสริมการบริหารจัดการตนเองของโรงเรียน หรือการบริหารจัดการ** โรงเรียนทั้งระบบ ลดการสั่งการ หรือการชี้หน้าโรงเรียนเปลี่ยนเป็นการอำนวยความสะดวก สนับสนุน ส่งเสริม ให้กำลังใจ และแก้ปัญหาเชิงระบบที่โรงเรียนไม่สามารถดำเนินการได้ด้วยตนเอง และส่งเสริมให้เกิด การวิจัยและพัฒนานวัตกรรมการบริหารจัดการและการจัดการเรียนรู้ในชั้นเรียนและโรงเรียน ให้โรงเรียนใช้องค์ ความรู้และนวัตกรรมเป็นฐานและต่อยอดการพัฒนาด้วยระบบการเรียนรู้เชิงรุก (Active Learning) รวมทั้งการจัด ให้มีองค์กรหรือกลุ่มบุคคลที่ทำหน้าที่ส่งเสริม สนับสนุนและหรือวิจัยและพัฒนาการบริหารจัดการ และการจัดการ เรียนรู้ของโรงเรียนที่สอดคล้องกับบริบทและสถานการณ์ที่เปลี่ยนแปลงของโลกและท้องถิ่น โดยสามารถสนับสนุน การขอวิทยฐานะและเลื่อนวิทยฐานะให้แก่ครู สนับสนุนให้การพัฒนาตนเองของครูและนักเรียนเป็นเรื่องเดียวกัน รวมถึงเตรียมบุคลากรทำหน้าที่เป็นโค้ชในการพัฒนาครูและผู้บริหารอย่างจริงจังและต่อเนื่องผ่านกระบวนการ ชุมชนการเรียนรู้ทางวิชาชีพ (PLC) เพื่อสร้างวงจรการเรียนรู้ร่วมกันระหว่างครูและผู้บริหารที่สามารถสนับสนุน การพัฒนาคุณภาพโรงเรียนทั้งระบบ ให้ส่งผลถึงนักเรียนได้อย่างมีประสิทธิภาพอย่างแท้จริง



**07 การสนับสนุนส่งเสริมโรงเรียนพัฒนาตนเอง** ในสังกัดที่มีความพร้อมสามารถทำหน้าที่เป็น สถาบันพัฒนา และโค้ช และพัฒนาศักยภาพ ศึกษานิเทศก์ให้เป็นผู้ส่งเสริมการเรียนรู้ของโรงเรียน **ได้อย่างมีประสิทธิภาพ** ทั้งการกำหนดมาตรฐาน วิชาชีพของศึกษานิเทศก์ให้เป็นวิชาชีพควบคุม กำหนดคุณสมบัติอย่างน้อยต้องผ่านการเป็นครูระดับ ชำนาญการ จบหลักสูตรการนิเทศการศึกษาหรือ ผ่านการอบรมการเป็นศึกษานิเทศก์อย่างน้อย 2 ปี ควบคู่กับการปฏิบัติจริง ซึ่งเป็นการพัฒนาในพื้นที่ เป็นฐาน (Site-based development) ให้มีความ สามารถในกระบวนการนิเทศและการวิจัยชั้นเรียน วิจัยและพัฒนาหลักสูตรและนวัตกรรมเพื่อการ ส่งเสริมการเรียนรู้ของนักเรียน มีทักษะในการโค้ช การนิเทศติดตามและประเมินผลและการใช้เทคโนโลยี เพื่อการสื่อสารและการพัฒนาอย่างเป็นรูปธรรม

**08 การกำหนดทิศทางการคัดเลือกผู้บริหารสถาน ศึกษา ที่ให้ความสำคัญและคัดเลือกคนเก่งในพื้นที่ ที่ผ่านการเป็นครูสอนเก่ง และฝึกประสบการณ์ ในตำแหน่งผู้ช่วย/รองผู้บริหารมาก่อน** และหรือเคย รับผิดชอบการพัฒนาตนเองของโรงเรียนเชิงระบบ มาแล้ว มากกว่าคนที่ผ่านการสอบเชิงทฤษฎีเพียง ด้านเดียว อีกทั้ง ควรให้ได้ปฏิบัติการในตำแหน่ง ที่โรงเรียนนั้น ๆ อย่างน้อย 3 ปี เพื่อให้การพัฒนาคุณภาพ ของโรงเรียนมีความต่อเนื่องอย่างเป็นระบบ



**09 สนับสนุนการพัฒนาและต่อยอดศูนย์การเรียนรู้มาตรา 12** โดยตลอดระยะเวลาที่ผ่านมา ศูนย์การเรียนรู้เหล่านี้ ทำงานด้วยหัวใจอาสา และพึ่งพาตัวเอง ยังมีช่องว่างในระบบการศึกษาไทยที่ยังไม่ได้สนับสนุนผู้เรียนและศูนย์การเรียนรู้ ตามเจตนารมณ์ของกฎหมาย เพื่อให้การพัฒนาศูนย์การเรียนรู้ ทางเลือกการศึกษายืดหยุ่นเพื่อเด็กและเยาวชนทุกคน ในเวทีพัฒนาตาข่ายการศึกษา ‘ศูนย์การเรียนรู้’ ร่วมขับเคลื่อน Thailand Zero Dropout เมื่อวันที่ 3 มิ.ย.67 ณ โรงแรมกรีนเลค รีสอร์ท จ.เชียงใหม่ ได้มีการระดมสมอง ถอดบทเรียน ข้อค้นพบ และข้อเสนอนโยบาย มีประเด็นสำคัญดังนี้



o **สิทธิเพื่อเด็กในศูนย์การเรียนรู้** นโยบายเรียนฟรี 15 ปี ควรเพิ่มงบประมาณให้ครอบคลุมการเรียนรู้ในทุกเส้นทาง เช่น ศูนย์การเรียนรู้ ซึ่งในปัจจุบัน มีเพียงการจัดการศึกษาขั้นพื้นฐานในศูนย์การเรียนรู้สถานประกอบการที่จัดสายอาชีพศึกษาเท่านั้นที่ได้รับการจัดสรรเงินอุดหนุนรายหัวแก่ผู้เรียน ขณะที่ศูนย์การเรียนรู้ประเภทอื่น ยังไม่มีระเบียบใด ๆ ออกมาสนับสนุนการจัดสรรเงินอุดหนุนรายหัว และสิทธิประโยชน์แก่ผู้เรียน เช่น การได้รับอาหารเสริมนม อาหารกลางวัน อุปกรณ์การเรียนการสอน เสื้อผ้า/ยูนิฟอร์ม การได้รับวัคซีน การตรวจสุขภาพจากสถานพยาบาล นอกจากนี้ ควรพัฒนาการจัดชุดสวัสดิการที่เหมาะสมกับความต้องการตามสภาพปัญหาของเด็กและเยาวชนเป็นรายคน เช่น กลุ่มแม่วัยใส เด็กและเยาวชนในกระบวนการยุติธรรม เด็กพิการ หรือ ผู้ที่ต้องการพัฒนาทักษะอาชีพ เป็นต้น

o **สิทธิเพื่อครูและผู้จัดการศึกษา** งบประมาณสำหรับบริหารจัดการสถานศึกษา และงบประมาณ สวัสดิการ และสิทธิประโยชน์อื่นๆ สำหรับครูและผู้จัดการศึกษาแก่เด็กและเยาวชนที่มีความหลากหลาย ควรมีโอกาสได้รับสวัสดิการ ค่าตอบแทน และการฝึกอบรมทักษะความรู้ในการจัดการศึกษาตามสิทธิที่ควรได้รับตามกฎหมายอย่างเหมาะสมเท่าเทียม



## ข้อเสนอเชิงนโยบายต่อการพัฒนา และขับเคลื่อนหน่วยจัดการเรียนรู้ เพื่อส่งเสริมการเรียนรู้ตลอดชีวิต

**01 การเชื่อมโยงหน่วยจัดการเรียนรู้ทั้งในการ  
ศึกษาในระบบ การศึกษานอกระบบ การศึกษา  
ตามอัธยาศัย** โดยหน่วยจัดการเรียนรู้จากทุกสังกัด  
ภาครัฐ ภาคเอกชน องค์กรปกครองส่วนท้องถิ่น  
ภาคประชาสังคมชุมชน จัดการศึกษาที่ยืดหยุ่นมาก  
พอ และการเปิดกว้างทางการศึกษาที่ตอบโจทย์  
ความหลากหลายและเชื่อมต่อเป็นการเรียนรู้  
ตลอดชีวิต สามารถเทียบโอนหน่วยการเรียนระหว่าง  
หน่วยที่จัดการเรียนรู้ได้ตลอดแนวในระดับการศึกษา  
ขั้นพื้นฐานได้เป็นอย่างดี ตลอดจนจนการมีระบบการ  
สะสมหน่วยกิตการเรียนรู้การพัฒนาทักษะอาชีพ

**02 การพัฒนาและส่งเสริมแหล่งเรียนรู้ตลอดชีวิต  
ระดับตำบล โดยใช้ชุมชนเป็นฐาน** ผ่านการมีส่วนร่วม  
จากหลายภาคส่วน เช่น อบต. องค์กรชุมชน สกร.  
และรวมถึงโรงเรียนขนาดเล็ก (ขนาดของโรงเรียน  
กำหนดด้วยจำนวนนักเรียน มีใช้พื้นที่) ที่ปัจจุบัน  
ไม่ได้ใช้สถานที่ที่มีอยู่อย่างกว้างขวางให้เกิดประโยชน์  
นำมาเป็นกลไก หรือหน่วยที่สร้างการเปลี่ยนแปลง  
(Change Agent) โดยนอกจากครู บุคลากรใน  
ท้องถิ่น เช่น ราษฎรชาวบ้าน ผู้เชี่ยวชาญอาชีพ  
แขนงต่างๆในชุมชน สามารถเป็นผู้ส่งเสริมและจัดการ  
เรียนรู้ระดับตำบลที่สำคัญ โดยการเรียนรู้ต้องนำไปสู่  
การยกระดับทักษะและรายได้ที่ดีขึ้นให้แก่เยาวชน  
และประชากรวัยแรงงาน เป็นการเสริมทักษะ  
(Reskill - Upskill) คนในชุมชนได้ทุกกลุ่ม และถือเป็น  
การขับเคลื่อนการพัฒนาที่ยั่งยืน ส่งเสริมการเป็น  
เจ้าของชุมชน และการเรียนรู้ที่สอดคล้องกับทุนชุมชน  
เช่น ทุนทรัพยากร ทุนทางสังคมและวัฒนธรรม และมี  
ต้นทุนในการบริหารจัดการต่ำ



### 03 อปท. ให้ความสำคัญเรื่องการศึกษาของคน

**ในชุมชน** และเป็นหน่วยกลางในพื้นที่เพื่อสนับสนุนให้ทุกภาคส่วนเข้ามาช่วยพัฒนาด้านการศึกษา เพราะ อปท. คือคานงัดที่สำคัญของการพัฒนาและส่งเสริมการเรียนรู้ระดับตำบล (หน่วยงานท้องถิ่นที่ไม่เล็กหรือใหญ่จนเกินไป) องค์การปกครองส่วนท้องถิ่น มีบทบาทสำคัญและมีภารกิจในการส่งเสริมคุณภาพชีวิตให้แก่ประชาชนในพื้นที่ สามารถเป็นเจ้าของภาพในการสำรวจความต้องการของกลุ่มเป้าหมาย ทุนชุมชนและการระดมทรัพยากรได้หลายรูปแบบ ในการทำงานทำงานร่วมกับกลุ่มชุมชน เช่น วิสาหกิจชุมชน นักพัฒนาในท้องถิ่น ผู้ประกอบการทางสังคม สถานศึกษาและภาคเอกชน การหนุนเสริมกลไกการพัฒนาคุณภาพโรงเรียนหรือหน่วยจัดการเรียนรู้โดยต่อยอดการทำงานจากขบวนการเครือข่ายโรงเรียนพัฒนาตนเองหรือ Teacher School Quality Movement (TSQM) ให้ต่อเนื่องและยั่งยืน และโครงการส่งเสริมโอกาสทางการเรียนรู้และพัฒนาทักษะเยาวชนและแรงงานนอกระบบที่ใช้ชุมชนเป็นฐาน โดยหน่วยงานต้นสังกัด

**o ยกระดับการทำงานของหน่วยจัดการเรียนรู้เพื่อส่งเสริมการเรียนรู้ของตำบลและชุมชนอย่างต่อเนื่อง** โดยทำงานในรูปแบบพี่เลี้ยง (coaching) ช่วยหนุนเสริม มากกว่าการสั่งการ ประสานและเชื่อมโยงเครือข่ายทั้งภายในและภายนอกด้านทรัพยากร และมีการติดตามและประเมินเชิงพัฒนาอย่างต่อเนื่อง

**o ระดมและจัดสรรทรัพยากรที่เหมาะสมและเพียงพอ** เพื่อส่งเสริมการเรียนรู้และการประกอบอาชีพที่นำไปสู่การสร้างรายได้ผ่านความร่วมมือจากภาครัฐหรือจากภาคเอกชน โดยสนับสนุนในรูปแบบทุนประกอบอาชีพขนาดเล็ก ย่อม ไมโครเครดิต กองทุนหมุนเวียน เพื่อให้เกิดการมีอาชีพได้อย่างแท้จริง และสามารถพึ่งพาตนเองได้อย่างยั่งยืน





**โดย**

กองทุนเพื่อความเสมอภาคทางการศึกษา  
อาคารเอส. พี. (อาคารเอ) ชั้น 13  
เลขที่ 388 ถนนพหลโยธิน แขวงสามเสนใน  
เขตพญาไท กรุงเทพมหานคร 10400

