



TSQP



# โครงการโรงเรียนพัฒนาตนเอง ปี 2562-2565

Teacher and School Quality Program: TSQP

การดำเนินงาน  
โครงการโรงเรียนพัฒนาตนเอง  
เป็นการดำเนินงานต่อเนื่อง

**รุ่นที่ 1 และ รุ่นที่ 2**  
**จำนวน 636 โรงเรียน**

## สังกัด

- สำนักงานคณะกรรมการการศึกษาขั้นพื้นฐาน
- สำนักงานคณะกรรมการส่งเสริมการศึกษาเอกชน
- องค์กรปกครองส่วนท้องถิ่น



**รุ่นที่ 1 จำนวน 228 โรงเรียน**

ผู้บริหาร ครู และบุคลากรทางการศึกษา **3,771 คน**

นักเรียน **60,940 คน**

**รุ่นที่ 2 จำนวน 408 โรงเรียน**

ผู้บริหาร ครู และบุคลากรทางการศึกษา **6,065 คน**

นักเรียน **106,632 คน**

กระจายอยู่ใน **41 จังหวัด** ทั่วประเทศ



เด็กนักเรียนยากจน  
และยากจนพิเศษ  
**167,572 คน**

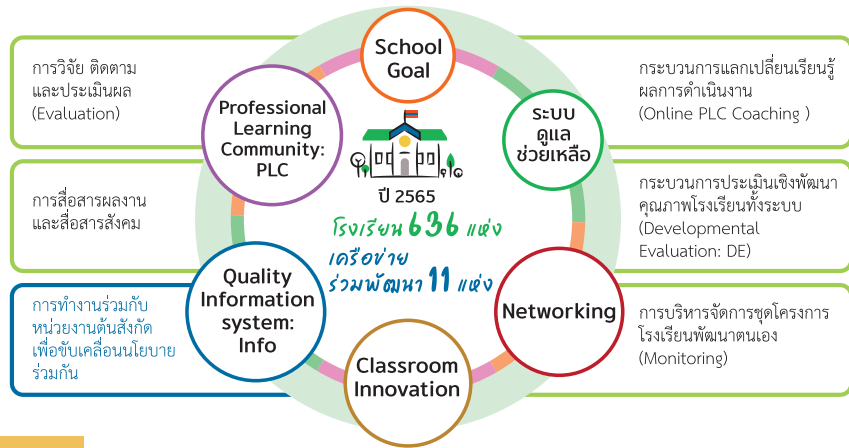


ครูเกิดการ  
พัฒนาศักยภาพ  
**9,856 คน**

# การขับเคลื่อนโรงเรียนพัฒนาตนเอง



## มาตรการและกลไกหนุนเสริมการพัฒนาคุณภาพโรงเรียนทั้งระบบ



### 1 School Goal มาตรการกำหนดเป้าหมายของโรงเรียนที่มีคุณภาพ

โรงเรียนตั้งเป้าหมายการพัฒนาโรงเรียนให้มีความชัดเจน สอดคล้องกับบริบทของตนเอง เครือข่ายร่วมสนับสนุน มีการวิเคราะห์เป้าหมายพร้อมความต้องการของโรงเรียน ให้สอดคล้องกับนโยบายของต้นสังกัด มีการทำความเข้าใจในเป้าหมายร่วม (Core) และให้โรงเรียนกำหนดเป้าหมายได้ตามความต้องการ

### 2 Professional Learning Community: PLC มาตรการพัฒนาครูและผู้บริหารด้วยกระบวนการเรียนรู้ทางวิชาชีพ

มุ่งเน้นพัฒนาการเรียนการสอน เช่น พัฒนาแผนการจัดการเรียนรู้ นำปัญหาที่พบมาแก้ไขร่วมกัน ติดตามและประเมินผลนักเรียน นำกระบวนการ PLC มาปรับใช้ เปิดให้เครือข่ายร่วมสนับสนุน ทำให้ครูและผู้บริหาร สามารถพัฒนาเป็นโค้ชให้กับเพื่อนครูทั้งในโรงเรียนตนเองและโรงเรียนเครือข่ายได้

### 3 Quality Information System: Info มาตรการจัดระบบสารสนเทศเพื่อการพัฒนาที่มีคุณภาพ วางเป้าหมายของการพัฒนาโรงเรียน

โรงเรียนนำข้อมูลจากระบบสารสนเทศไปใช้ประโยชน์ทั้งการบริหารจัดการโรงเรียน การเรียนการสอนและการดูแลนักเรียนเป็นรายบุคคล

### 4 Classroom Innovation การใช้นวัตกรรมในชั้นเรียน

มีครูรับผิดชอบการเรียนการสอนเชิงรุก มีแผนจัดการเรียนรู้ที่ตอบสนองต่อเป้าหมายของโรงเรียน เช่น โรงเรียนในพื้นที่ห่างไกล มีการจัดการระบบการเรียนรู้ที่เน้นทักษะอาชีพ การเรียนการสอนที่หลากหลายในช่วง Covid-19 ด้วยวิธี Online, On-air, On-demand และ On-hand มีเครือข่ายร่วมสนับสนุนนำนวัตกรรมมาประยุกต์ใช้ในการขับเคลื่อนหลักสูตร การจัดการเรียนรู้ การประเมินสมรรถนะ การเรียนรู้แบบออนไลน์ด้วยชุดเรียนรู้ที่บ้านที่มีประสิทธิภาพเทียบเท่าหรือมากกว่าการสอนที่โรงเรียน หากผู้ปกครองมาช่วยสอนและดูแล

### 5 Networking การสร้างเครือข่ายการทำงานร่วมกันของโรงเรียน

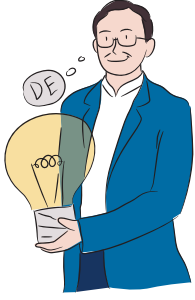
โรงเรียนที่ร่วมโครงการทั้งรุ่นที่ 1 และ รุ่นที่ 2 มีเครือข่ายการทำงานบริหารร่วมกัน อาทิ เครือข่ายบุคคล เครือข่ายองค์กร เครือข่ายการบริหาร เครือข่ายวิชาการ ทั้งที่เป็นทางการและไม่เป็นทางการ เช่น เครือข่ายทางด้านวิชาการเป็นการทำงาน ของครูตามกลุ่มสาระ กิจกรรมต่าง ๆ จัดเป็นครั้งคราวตามที่กำหนด หรือเข้าร่วมกิจกรรมการอบรมทั้งภาครัฐ เอกชน สถานประกอบการ สถาบันศาสนา และองค์กรปกครองส่วนท้องถิ่นเพื่อให้เกิดการถ่ายโอนความรู้ของเครือข่ายระหว่างกัน เพิ่มมากขึ้น

### 6 ระบบดูแลช่วยเหลือ นักเรียนที่ด้อยโอกาสและมีความต้องการพิเศษ

ช่วยเหลือนักเรียนที่ยากจน ได้รับการดูแลเอาใจใส่จากครูด้านการเรียนรู้ สุขภาพอนามัย โดยจัดกิจกรรมให้นักเรียนมีส่วนร่วมในการเรียนรู้ตามความถนัดและความแตกต่างระหว่างบุคคล ปรับแนวทางการดูแลช่วยเหลือให้สอดคล้องกับสถานการณ์ที่มีการนำระบบสารสนเทศ นักเรียนมาช่วยแก้ปัญหาและพัฒนาได้ตรงประเด็น ช่วยเหลือเป็นรายบุคคล อย่างเป็นรูปธรรมในทุกสถานการณ์



## 6 มาตรการ การดำเนินงาน ในโรงเรียนกลุ่มเป้าหมาย



เป้าหมายการออกแบบและดำเนินการกระบวนการประเมินเชิงพัฒนา (Developmental Evaluation : DE)

โครงการสนับสนุน  
โรงเรียนพัฒนาตนเอง  
รุ่น 1 และ รุ่น 2

โรงเรียน 636 แห่ง  
เครือข่ายร่วมพัฒนา 11 แห่ง

**การสนับสนุนกระบวนการประเมินเชิงพัฒนาคุณภาพโรงเรียนทั้งระบบ**  
**Developmental Evaluation (DE)**

มีความเข้าใจการใช้ DE ในการบริหารจัดการโครงการและติดตามการดำเนินงาน ที่เน้นการมีส่วนร่วม แลกเปลี่ยนเรียนรู้ และการเสริมพลังจากการใช้ข้อมูลในระหว่างการดำเนินงานโครงการตั้งแต่เริ่มต้นออกแบบการทำงาน (ต้นน้ำ) ระหว่างการดำเนินงาน (กลางน้ำ) และเมื่อสิ้นสุดเวลาดำเนินงาน (ปลายน้ำ) เป็นวงจรการพัฒนาที่ไม่หยุดนิ่ง เพื่อให้การวางแผนพัฒนาและปรับปรุงแก้ไขในระหว่างการดำเนินงานบรรลุเป้าหมาย

**ปี 2564** ภาคร่วมดำเนินงาน สามารถออกแบบและนำกระบวนการติดตาม และประเมินผลเชิงพัฒนา (DE) ไปใช้กับโรงเรียนในเครือข่าย และส่งเสริมให้โรงเรียนนำกระบวนการ DE ไปใช้เป็นแนวทางในการทบทวน ติดตาม และประเมินผลการดำเนินงานของตนเอง ตามแผนการดำเนินงานโครงการของโรงเรียน

**การวิจัย ติดตามและประเมินผล**

เพื่อติดตามกระบวนการบริหารงาน การดำเนินงานของโครงการสนับสนุนการพัฒนาครูและโรงเรียน เพื่อยกระดับคุณภาพการศึกษาอย่างต่อเนื่อง ให้ข้อเสนอแนะในการปรับปรุงกระบวนการดำเนินงานโครงการเป็นระยะ ผ่านคณะทำงานที่กระจายตัวอยู่ใน 4 ภูมิภาค โดยศึกษาความเปลี่ยนแปลงของโรงเรียนเป้าหมายในโครงการ ในด้านกระบวนการดำเนินงาน (Process) และผลการดำเนินงาน (Output, Outcome) ตามแนวคิดการพัฒนาคุณภาพโรงเรียนทั้งระบบ (Whole School Approach) ให้ได้รูปแบบที่สามารถขยายผลต่อไปได้ว่ามีปัจจัยและเงื่อนไขที่มีผลต่อความสำเร็จในการดำเนินงาน ทั้งในระดับโรงเรียน เครือข่ายสนับสนุนการดำเนินงาน และภาคอื่น ๆ ที่เกี่ยวข้อง



**การบริหารจัดการโครงการภายใต้โครงการโรงเรียนพัฒนาตนเอง**



ทำหน้าที่เชื่อมโยงการทำงานระหว่าง กสศ. หน่วยงานต้นสังกัด และเครือข่ายร่วมดำเนินงาน เพื่อสนับสนุนและติดตามการทำงานในภาพรวมให้บรรลุตามเป้าหมายของโครงการ เกิดนวัตกรรมต้นแบบการพัฒนาอย่างยั่งยืน นำไปสู่ข้อเสนอเชิงนโยบาย ด้วยกลไกการวางแผน กำหนดบทบาท และติดตามการทำงานร่วมเครือข่ายหนุนเสริมการพัฒนา งาน ผลลัพธ์ที่เกิดขึ้นอย่างเป็นรูปธรรมไปสื่อสารสู่สังคม

**ปี 2564**  
ทำให้เครือข่ายร่วมดำเนินงาน ทั้ง 11 เครือข่าย เกิดความเข้าใจ



กระบวนการประเมินเชิงพัฒนา (DE) เป็นวงจรการพัฒนาไปพร้อมกับการวิเคราะห์สถานการณ์การดำเนินงานได้ตลอดเวลา



ทำความเข้าใจแนวคิดการศึกษาขนาดของอิทธิพล (Effect Size) เพื่อใช้เป็นเครื่องมือในการวัดผลกับกลุ่มเป้าหมายของโครงการ



จัดเวทีแลกเปลี่ยนเรียนรู้ระหว่างโรงเรียนและเครือข่ายร่วมดำเนินงานใน 4 ภูมิภาค



# กสศ. 2565 - 2567

เป็นการเก็บเกี่ยวผลผลิตและผลลัพธ์ที่แสดงให้เห็นตลอดกระบวนการทำงาน  
ผู้ข้อเสนอเชิงนโยบาย (Policy Advocate) เพื่อให้เกิดการเปลี่ยนแปลง  
เชิงระบบ (Systems Change) ทั้งในระดับโรงเรียนและหน่วยงานต้นสังกัด

**สอดคล้องกับยุทธศาสตร์ชาติ 20 ปี** (2561 - 2580)  
ที่กำหนดว่าการพัฒนาทรัพยากรมนุษย์เป็นพลังสำคัญต่อการพัฒนาประเทศ  
โรงเรียนจะทำหน้าที่และบทบาทอย่างมีประสิทธิภาพ ซึ่งผลการวิจัย  
เพื่อพัฒนาและประเมินทักษะความคิดสร้างสรรค์และการคิดวิเคราะห์  
ตามแนวทางของ OECD ในปี 2561\*



## เด็กและเยาวชน มากกว่า 7.3 ล้านคน

มีโอกาสเข้าถึงการศึกษาภาคบังคับ และการศึกษาขั้นพื้นฐาน  
ตั้งแต่ระดับปฐมวัย สามารถพัฒนาตนเองให้มีศักยภาพทางวิชาการ  
ทักษะและสมรรถนะที่จำเป็นในศตวรรษที่ 21

\*ความร่วมมือการวิจัยเชิงปฏิบัติการ โดย สำนักงานคณะกรรมการการศึกษาขั้นพื้นฐาน (สพฐ.) และกองทุนเพื่อความเสมอภาคทางการศึกษา (กสศ.) ระหว่างปี 2559-2561

### 4 ปัจจัย สำคัญ ที่ส่งผลถึง ความแตกต่าง ของนักเรียน

- 1 ความสัมพันธ์และทัศนคติระหว่าง  
ผู้บริหาร ครู และนักเรียน
- 2 ผู้บริหารสนับสนุนระบบการทำงาน  
ที่มีประสิทธิภาพ
- 3 ผู้เรียนมีความเชื่อมั่นในการสอนของครู  
และครูเชื่อว่าผู้เรียนสามารถพัฒนาได้จริง
- 4 ครูเข้าใจในศักยภาพของผู้เรียนรายบุคคลสามารถจัดการเรียนรู้เชิงรุก  
(Active Learning) และใช้กระบวนการประเมินตามสภาพจริง

การวิจัยระดับสากล ของ John Hattie\*  
ที่วิเคราะห์งานวิจัย (Meta - Analysis)  
เกี่ยวกับการพัฒนาการศึกษา ปัจจัยที่สำคัญ  
ต่อการพัฒนาการศึกษามีอยู่ 200 ปัจจัย  
และเมื่อวิเคราะห์ลงไปในส่วนที่เกี่ยวข้อง  
กับระบบโรงเรียน

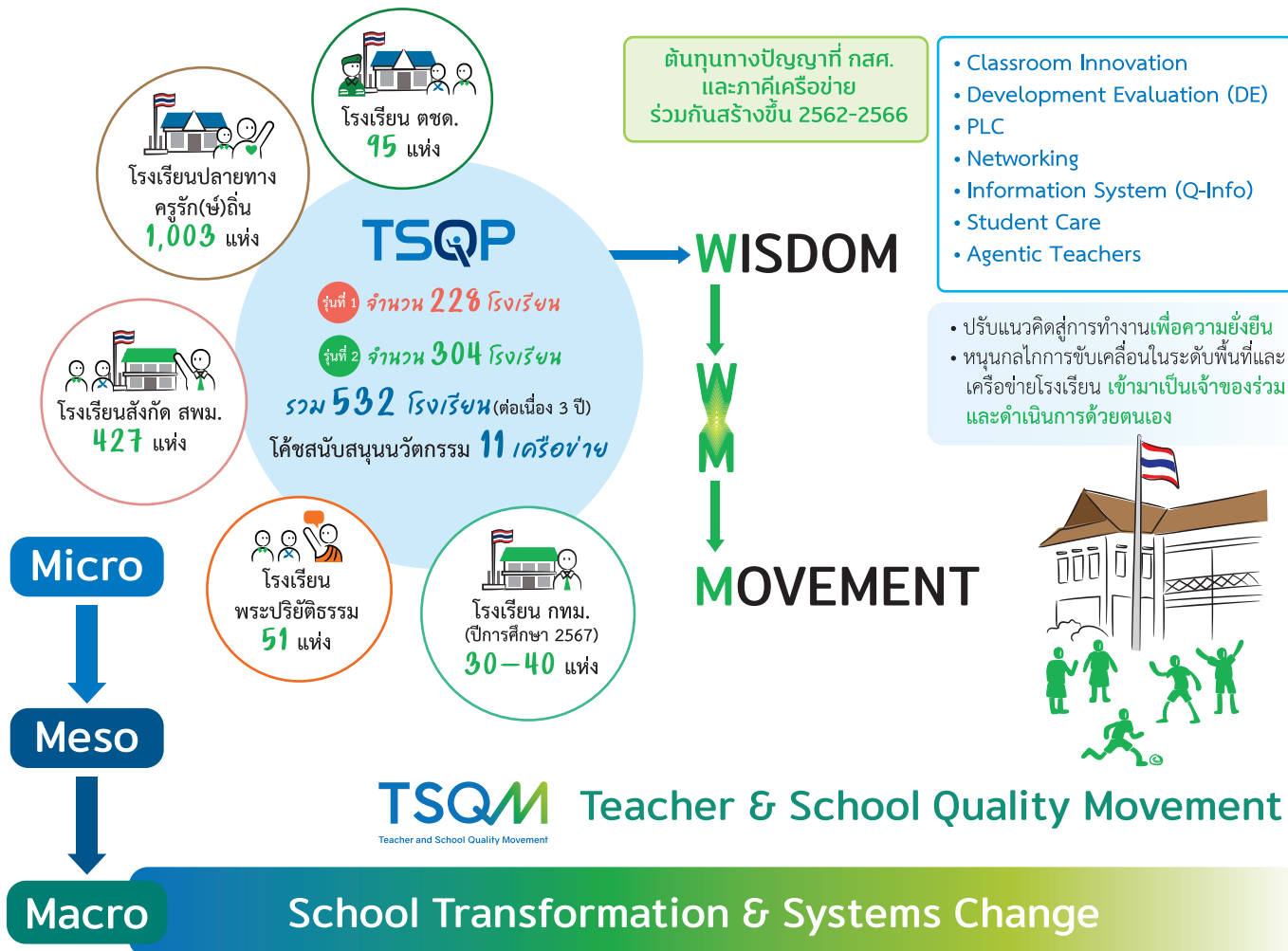
## 6 ปัจจัย ส่งผลต่อคุณภาพของนักเรียน

\*Hattie et al, Visible Learning, 2009



## การขับเคลื่อนโรงเรียนพัฒนาตนเอง TEACHER AND SCHOOL QUALITY MOVEMENT (TSQM)

โครงการโรงเรียนพัฒนาตนเอง (Teacher and School Quality Program: TSQP) เป็นต้นทุนทางปัญญาที่กองทุนเพื่อความเสมอภาคทางการศึกษา (กสศ.) และภาคีเครือข่าย ร่วมกันพัฒนาขึ้นตั้งแต่ปี 2562-2566 ปัจจุบันโครงการโรงเรียนพัฒนาตนเองกำลังก้าวไปสู่การเปลี่ยนแปลงอีกครั้งที่เรียกว่า “การขับเคลื่อนโรงเรียนพัฒนาตนเอง (Teacher and School Quality Movement: TSQM)” ไปสู่ขบวนการ School / Education Systems Transformation ซึ่งเป็นการทำงานที่กว้างขึ้น อาศัยการมีส่วนร่วมของทุกภาคส่วนในการสร้างระบบนิเวศการเรียนรู้ แต่มีเป้าหมายยิ่งใหญ่ คือ การสร้างผลลัพธ์การเรียนรู้ของนักเรียนเป็นหัวใจสำคัญ



### การขับเคลื่อนโรงเรียนพัฒนาตนเองทั้งระบบ ในปีการศึกษา 2567- 2569



กสศ. มุ่งหวังให้เกิดการขับเคลื่อนการพัฒนาคุณภาพโรงเรียนอย่างต่อเนื่อง โดยคาดหวังให้เกิดการทำงานร่วมกับหน่วยงานต้นสังกัดในระดับพื้นที่ (จังหวัด) เครือข่ายโรงเรียนในพื้นที่และเกิดกลไกความร่วมมือกับหน่วยงานภาคส่วนต่างๆ ที่เกี่ยวข้อง เพื่อร่วมกันสร้างระบบนิเวศทางการศึกษา (Ecosystem) และพัฒนาคุณภาพการศึกษาทั้งระบบ โดยใช้ต้นทุนการทำงานของจังหวัด/โรงเรียน/ภาคีเครือข่ายในพื้นที่เพื่อสร้างความยั่งยืน



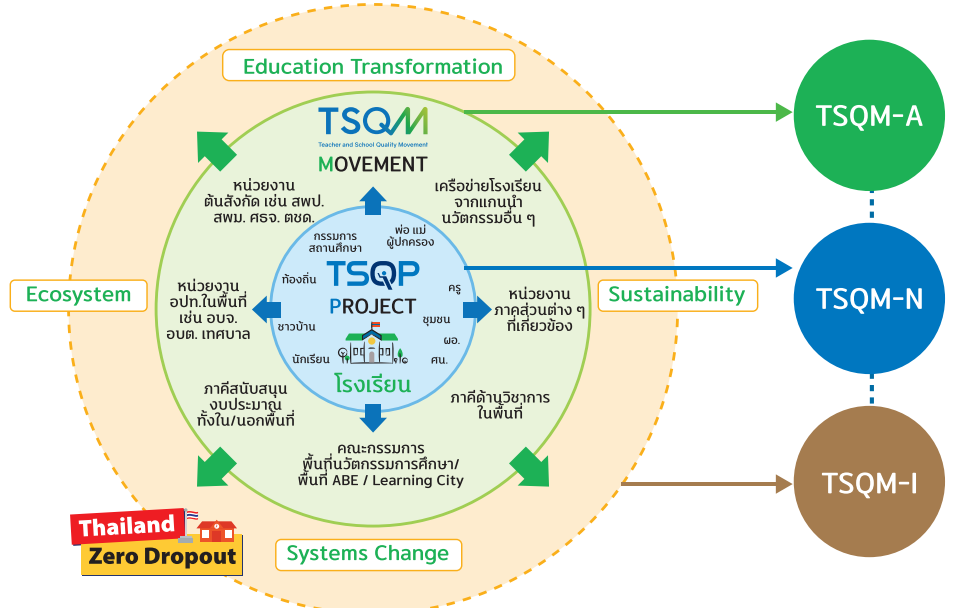
### แนวทาง การดำเนินงาน TSQM

- 1 การขับเคลื่อนโรงเรียนพัฒนาตนเองเชิงพื้นที่
- 2 การขับเคลื่อนเครือข่ายโรงเรียนพัฒนาตนเอง
- 3 การขับเคลื่อนโรงเรียนพัฒนาตนเองเชิงประเด็น

เพื่อให้เด็กและเยาวชนในวัยเรียนสามารถเข้าถึงการศึกษาได้อย่างเท่าเทียมและพัฒนาผลลัพธ์การเรียนรู้ได้อย่างมีคุณภาพ โดยใช้ต้นทุนการทำงานที่ผ่านมา โดยเฉพาะต้นทุนทางปัญญาที่เกิดขึ้นจากโครงการโรงเรียนพัฒนาตนเอง (TSQP) และต้นทุนการพัฒนาของพื้นที่

# การขับเคลื่อน โรงเรียนพัฒนาตนเอง

## Teacher and School Quality Movement (TSQM)

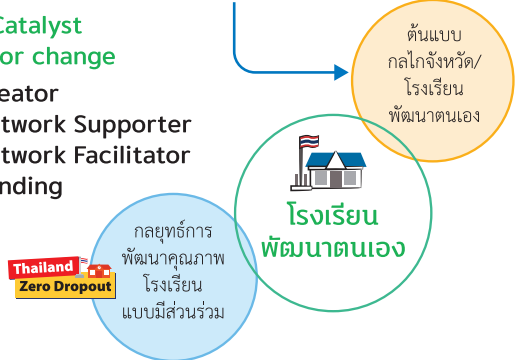


### กลไกหนุนเสริมการพัฒนาโรงเรียนทั้งระบบ

- การประเมินเชิงพัฒนา (DE)
- ชุมชนการเรียนรู้ทางวิชาชีพ (PLC)
- ระบบสารสนเทศ (Q-Info)
- การสนับสนุนทีมโค้ชเพื่อการพัฒนาวิชาการ
- กลไกและระบบการเฝ้าระวังและดูแลนักเรียน ป้องกันและลดการหลุดออกจากระบบการศึกษา
- ระบบการบริหารจัดการคุณภาพโรงเรียนหรือบุคลากร
- ระบบการจัดการเรียนการสอนแบบมีส่วนร่วม
- การวัดและประเมินผลผู้เรียนแบบ Formative Assessment จากเครื่องมือ Thai PILA

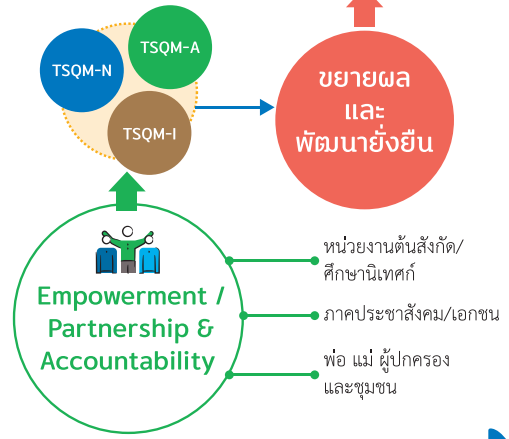
### Catalyst กิสิต for change

- Co-Creator
- Co-Network Supporter
- Co-Network Facilitator
- Co-Funding



### กรอบแนวทางการดำเนินงาน ปี 2567 > 2569

- ขยายเครือข่ายไปโรงเรียนข้างเคียงในพื้นที่
- กลไกจังหวัดสนับสนุนการทำงาน
- เชื่อมกับสถาบันอุดมศึกษาเพื่อพัฒนาครู



### สร้างการมีส่วนร่วม 'การจัดการเชิงพื้นที่'

- ทำงานร่วมกับหน่วยงานต้นสังกัดในระดับพื้นที่และโรงเรียน
- ร่วมมือกับหน่วยงานที่เกี่ยวข้อง เพื่อร่วมกันสร้างระบบนิเวศทางการศึกษา

### วัตถุประสงค์

- 1 เพื่อสนับสนุนให้เกิดความร่วมมือของหน่วยงานที่เกี่ยวข้อง ขับเคลื่อนการพัฒนาคุณภาพการศึกษา ทั้งในระดับเครือข่ายระดับพื้นที่จังหวัด และระดับนโยบาย สามารถขยายผลและสร้างการเปลี่ยนแปลงในเชิงระบบได้อย่างเป็นรูปธรรม
- 2 เพื่อสนับสนุนการพัฒนาคุณภาพโรงเรียนแกนนำในการพัฒนาตนเอง (Agentic schools) ได้อย่างต่อเนื่อง ด้วยกลไกการมีส่วนร่วมที่ร่วมขยายผล และขับเคลื่อนการแก้ปัญหาประเด็นที่ท้าทาย เพื่อการดูแลช่วยเหลือเด็ก
- 3 เพื่อพัฒนาระบบนิเวศทางการศึกษา (Ecosystem) ให้เด็กและเยาวชนเข้าถึงการศึกษาที่หลากหลาย ได้เท่าเทียมและมีคุณภาพ ป้องกันการหลุดออกจากระบบการศึกษา ช่วยเหลือเด็กกลุ่มเสี่ยงหลุด และเด็กที่หลุดออกจากการศึกษาได้เป็นรายบุคคล

### กลุ่มเป้าหมาย

