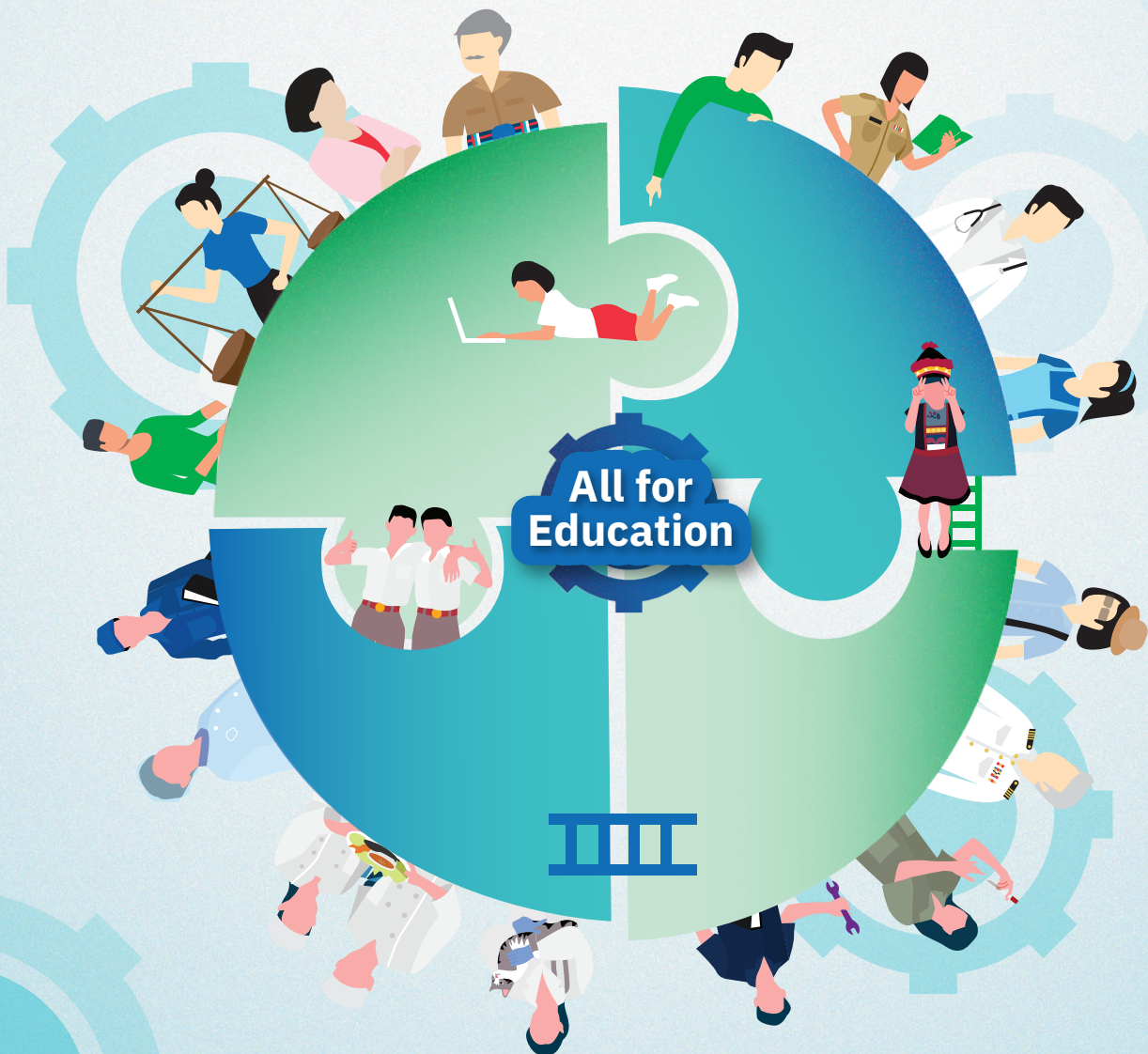


รายงานฉบับพิเศษ

สถานการณ์ความเหลื่อมล้ำ ทางการศึกษาปี 2567 และ ทิศทางสำคัญในปี 2568

ประเทศไทยกับการแก้ปัญหาเชิงระบบ
เพื่อความเสมอภาคทางการศึกษา



บทนำ

หนึ่งในภารกิจสำคัญของกองทุนเพื่อความเสมอภาคทางการศึกษา (กสศ.) คือ การศึกษา วิจัย และพัฒนาองค์ความรู้เพื่อพัฒนาทรัพยากรมนุษย์ ตลอดจนส่งเสริมและสนับสนุนการนำองค์ความรู้ดังกล่าวไปใช้เพื่อลดความเหลื่อมล้ำทางการศึกษา สนองความต้องการทางด้านกำลังแรงงานและการยกระดับความสามารถของคนไทย

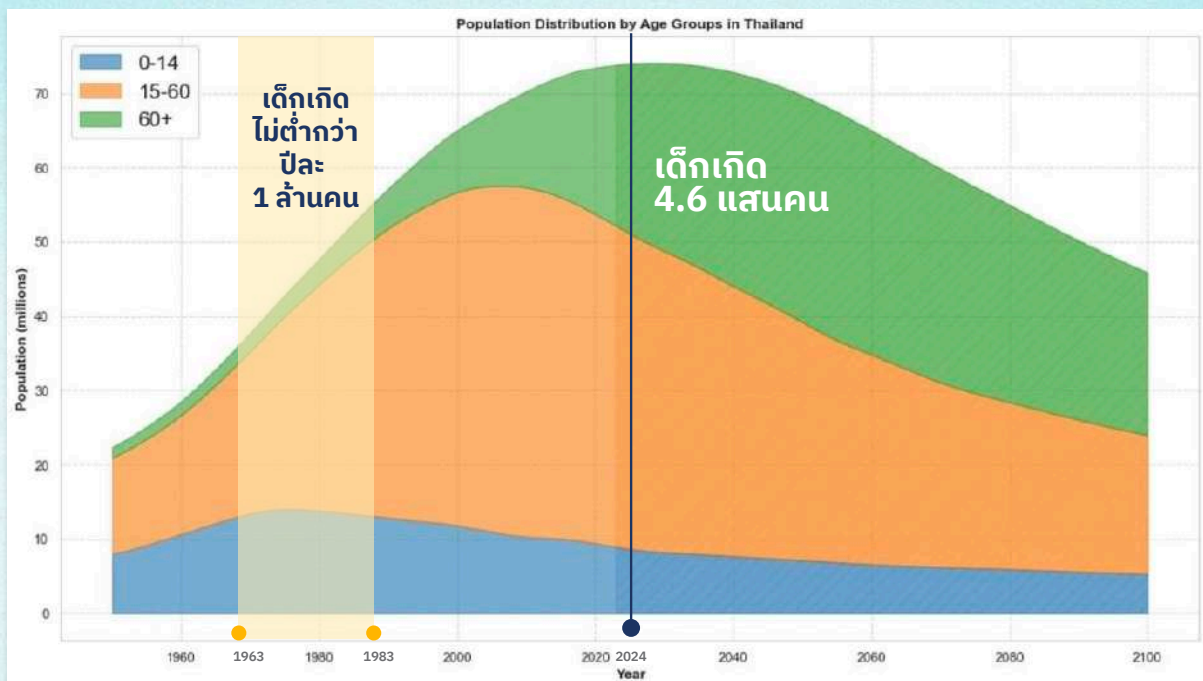
รายงานสถานการณ์ความเหลื่อมล้ำทางการศึกษาปี 2567 และทิศทางสำคัญในปี 2568 “ประเทศไทยกับการแก้ปัญหาเชิงระบบเพื่อความเสมอภาคทางการศึกษา” เป็นการประมวลข้อค้นพบจากการเชื่อมโยงระบบสารสนเทศและฐานข้อมูลรายบุคคลระยะยาว (Longitudinal Database) ที่ กสศ. ได้ร่วมกับหน่วยงานต้นสังกัดทางการศึกษาวิจัย พัฒนาร่วมกัน รวมถึงการทำงานวิจัยเชิงลึกในพื้นที่ มุ่งเน้น “ทำความเข้าใจ” เด็กและเยาวชนยากจน ขาดโอกาสทั้งในและนอกระบบการศึกษา รวมถึงครัวเรือนยากจนข้ามรุ่น ตลอดจนบริบททางสังคมและปัจจัยต่าง ๆ ที่เกี่ยวกับแรงจูงใจและความสามารถในการ “เข้าถึงการศึกษาที่มีคุณภาพ” ซึ่งจะเป็นประโยชน์ต่อการกำหนดนโยบายในการป้องกันและแก้ไขปัญหาความเหลื่อมล้ำทางการศึกษาเชิงระบบอย่างยั่งยืนทั้งในระดับประเทศและระดับพื้นที่

ความเหลื่อมล้ำทางการศึกษาของไทย กำลังเผชิญกับความท้าทายเชิงระบบที่ซับซ้อน

ความเปลี่ยนแปลงทางประชากรศาสตร์ ไม่สามารถปล่อยให้เด็กหลุดไปจากเส้นทางการศึกษาและการเรียนรู้ได้เลยแม้แต่คนเดียว

ประเทศไทยได้เข้าสู่สังคมสูงวัยโดยสมบูรณ์แล้วจากการลดลงของอัตราการเกิด โดยในปี 2567 จำนวนเด็กเกิดใหม่ในประเทศไทยมีเพียง 461,421¹ คน เป็นครั้งแรกในรอบ 70 ปี ที่มีจำนวนเด็กเกิดไม่ถึง 5 แสนคนต่อปี คิดเป็นสัดส่วนไม่ถึง 10% ของประชากรวัยแรงงาน และยังมีแนวโน้มว่าอัตราการเกิดจะลดลงอย่างต่อเนื่อง ขณะที่ประชากรที่มีอายุ 60 ปีขึ้นไป กำลังกลายเป็นประชากรกลุ่มใหญ่ที่ต้องพึ่งพาการสนับสนุนจากประชากรวัยแรงงานมากขึ้น

อัตราการเกิดที่ลดลงของเด็กไทยทุกๆ ปี เป็นโจทย์สำคัญทางเศรษฐกิจ ซึ่งจะส่งผลให้ผลิตภาพโดยรวม (Total Productivity) ของกำลังแรงงานไทยลดลงอย่างต่อเนื่อง ดังนั้นหากเด็กทุกคนสามารถเข้าถึงการศึกษาและการเรียนรู้ได้เต็มตามศักยภาพ จะช่วยเพิ่มผลิตภาพของกำลังแรงงานที่มีอยู่อย่างจำกัดได้ รวมทั้งช่วยสร้างมูลค่าทางเศรษฐกิจได้เท่าทวีคูณ



อ้างอิงจาก ดร.พิพัฒน์ เหลืองนฤมิตชัย กรรมการผู้จัดการ หัวหน้านักเศรษฐศาสตร์ กลุ่มธุรกิจการเงินเกียรตินาคินภัทร

1. ข้อมูลจากสถาบันวิจัยประชากรและสังคม มหาวิทยาลัยมหิดล

แนวโน้มการเจริญเติบโตทางเศรษฐกิจของไทยตลอด 30 ปีที่ผ่านมา แสดงให้เห็นว่าประเทศไทยต้องการการปฏิรูปเชิงโครงสร้าง



อ้างอิงจาก ดร.พิพัฒน์ เหลืองนฤมิตชัย กรรมการผู้จัดการ หัวหน้ากเศรษฐศาสตร์ กลุ่มธุรกิจการเงินเกียรตินาคินภัทร

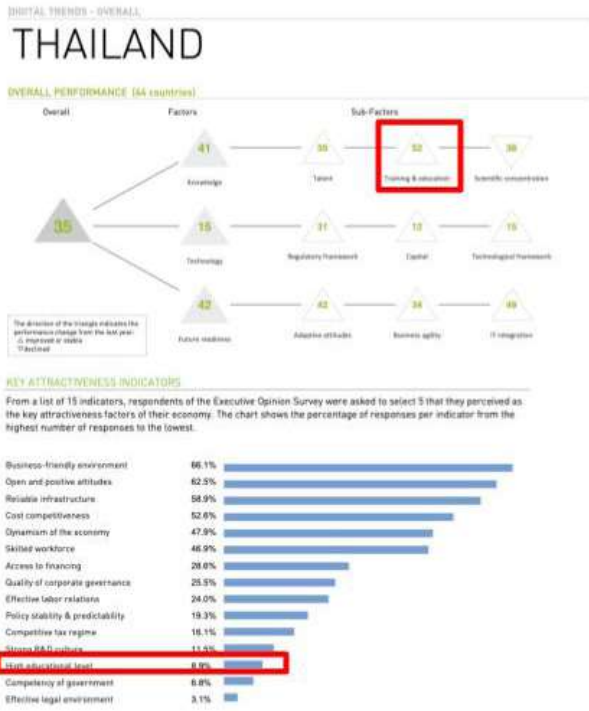
แนวโน้มการเติบโตทางเศรษฐกิจของไทยในช่วง 30 ปีที่ผ่านมา แสดงให้เห็นว่าประเทศไทยจำเป็นต้องปฏิรูปเชิงโครงสร้างเพื่อรองรับการเติบโตในอนาคต

อัตราการเติบโตของเด็กไทยมีความเชื่อมโยงกับการเติบโตทางเศรษฐกิจ ความหวังที่จะก้าวสู่การเป็นประเทศรายได้สูงต้องการการเติบโตของเศรษฐกิจที่สูงกว่า 5% ต่อปี ระหว่างปี 2559-2579² หรือประชากรต้องมีรายได้เฉลี่ยต่อหัวสูงกว่า 38,000 บาทต่อเดือนเป็นอย่างน้อย

เมื่อประมาณ 30 ปีที่แล้ว ประเทศไทยเคยมีอัตราการเติบโตทางเศรษฐกิจสูงถึง 7.6% ต่อปี แต่ในระหว่างปี 2553-2562 เศรษฐกิจไทยเติบโตเฉลี่ยเพียง 3% เท่านั้น และจากสถานการณ์โควิด-19 ทำให้การเติบโตในช่วงปี 2563-2567 ลดลงเหลือเพียง 1.6%

หากประเทศไทยสามารถแก้ไขปัญหาความเหลื่อมล้ำทางการศึกษา จนสามารถลดจำนวนเด็กและเยาวชนที่ออกจากระบบการศึกษา ได้เป็นศูนย์ (Thailand Zero Dropout) จะส่งผลให้เศรษฐกิจไทยเติบโตได้เพิ่มขึ้นเกือบ 3% ในระยะยาว อันเนื่องมาจากการส่งเสริมโอกาสทางการศึกษาและการพัฒนาทักษะให้กับเด็กและเยาวชนเกิดการเรียนรู้เต็มศักยภาพ และช่วยเพิ่มรายได้ตลอดช่วงชีวิตการทำงาน

2. ยุทธศาสตร์ชาติ 20 ปี เป้าหมายการพัฒนาประเทศไทยให้ก้าวสู่ประเทศรายได้สูง



การจัดอันดับความสามารถในการแข่งขันของไทยสะท้อนศักยภาพทุนมนุษย์ในปัจจุบัน

ในระดับประเทศ การศึกษาถือเป็นจุดเริ่มต้นสำคัญในการยกระดับทักษะแรงงาน และมีบทบาทสำคัญในการสร้างโอกาสและสะสมทุนมนุษย์ตั้งแต่เด็กจนเข้าสู่วัยทำงาน เพื่อให้ประเทศแข่งขันได้ในเศรษฐกิจยุคใหม่ที่ต้องการแรงงานที่มีทักษะ อย่างไรก็ตาม จากผลการจัดอันดับขีดความสามารถในการแข่งขันของประเทศไทยโดยสถาบัน IMD World Competitiveness Center ซึ่งเป็นหน่วยงานระดับสากลที่ทำการจัดอันดับความสามารถของประเทศต่างๆ เป็นประจำทุกปี พบว่าในปี 2567 ไทยมีความสามารถในการแข่งขันด้านการศึกษา (Education) อยู่ที่อันดับ 54³ จาก 67 เขตเศรษฐกิจ โดยยังคงอยู่ในอันดับเดิมจากปี 2566

ตัวชี้วัดที่เกี่ยวข้องส่วนใหญ่ประกอบด้วยปัจจัยย่อยต่างๆ เช่น ค่าใช้จ่ายด้านการศึกษา อัตราการเรียนต่อในระดับมัธยมศึกษาและอุดมศึกษา ผลการทดสอบ PISA และทักษะทางภาษา ซึ่งเป็นสิ่งที่ตอบโจทย์ความต้องการของภาคธุรกิจ

ดังนั้น การพัฒนาทุนมนุษย์ของประเทศ โดยเฉพาะในเรื่องการแก้ไขปัญหาเด็กและเยาวชนที่หลุดออกจากระบบการศึกษา (Thailand Zero Dropout) ถือเป็นโอกาสสำคัญที่มีผลต่อความสามารถในการแข่งขันของประเทศ และช่วยให้สามารถเติมเต็มศักยภาพทางเศรษฐกิจและสังคมได้อย่างยั่งยืน



นโยบายด้านการศึกษารัฐบาลเร่งส่งเสริมการพัฒนาทุนมนุษย์ทุกช่วงวัยอย่างเท่าเทียม

รัฐบาลไทย⁴ มีนโยบายที่มุ่งเน้นการพัฒนาทุนมนุษย์ในทุกช่วงวัยอย่างเท่าเทียม เพื่อยกระดับศักยภาพของประชากรและเตรียมความพร้อมให้กับแรงงานในอนาคต โดยมีนโยบายที่จะพัฒนาการศึกษาที่ยืดหยุ่น ทั้งในระบบ นอกกระบบ ตามอัธยาศัย และการเรียนรู้ตลอดชีวิต เพื่อให้เกิดความเสมอภาคในการเข้าถึงการศึกษาที่มีคุณภาพ มุ่งเน้นการสอนทักษะที่ใช้ประโยชน์ได้ในชีวิตจริงเพื่อการสร้างรายได้ (Learn to Earn) ส่งเสริมให้เกิดความร่วมมือระหว่างรัฐ องค์กรปกครองส่วนท้องถิ่นและภาคเอกชนในการจัดการศึกษาทุกระดับ รวมทั้งการช่วยเหลือเด็กและเยาวชนที่หลุดจากระบบการศึกษา นโยบายเหล่านี้เป็นความหวังของการลงทุนเพื่อสร้างทุนมนุษย์ที่มีคุณภาพและสามารถแข่งขันได้ในเศรษฐกิจโลก โดยหวังว่าในระยะยาวจะช่วยยกระดับคุณภาพชีวิตและลดความเหลื่อมล้ำทางสังคมได้อย่างยั่งยืน

4 คำแถลงนโยบายของคณะรัฐมนตรี นางสาวแพทองธาร ชินวัตร นายกรัฐมนตรี แถลงต่อรัฐสภา

สถานการณ์ความเหลื่อมล้ำ ทางการศึกษาปี 2567

พบข้อมูลตัวเลขสำคัญดังต่อไปนี้

1.3 ล้านคน

คือจำนวนนักเรียนยากจนพิเศษ
ในปี 2567 เป็นจำนวนมากที่สุด
ในช่วง 3 ปีที่ผ่านมา

1,133 บาทต่อเดือน

หรือ วันละ 37 บาท

คือรายได้เฉลี่ยครัวเรือน
ของนักเรียนยากจนพิเศษ

1 ใน 3

ของนักเรียนยากจนพิเศษ

ไม่ได้อาศัยอยู่กับพ่อแม่
เนื่องจากอพยพย้ายถิ่นไป
ทำงานในเมือง หรือครอบครัว
แห่ขากกลาง

59.81%

ของครัวเรือนยากจนพิเศษ

พึ่งพิงสวัสดิการจากรัฐหรือเอกชน
มีภาระพึ่งพิงในระดับค่อนข้างสูง
เนื่องจากมีผู้สูงอายุในครัวเรือน
มีคนว่างงาน มีความพิการหรือเจ็บป่วย
เรื้อรังในครัวเรือน

60.45%

ของผู้ปกครองนักเรียนยากจนพิเศษ
เรียนจบเพียงระดับประถมศึกษา
หรือต่ำกว่า

982,304 คน

คือจำนวนเด็กและเยาวชน
นอกระบบการศึกษาในปี 2567



มีนักเรียนยากจนและ ยากจนพิเศษเพียง

1 ใน 10 คนเท่านั้น



ที่สามารถ
เข้าศึกษาต่อ
ถึงระดับ
อุดมศึกษาได้สำเร็จ
ต่ำกว่า
ค่าสถิติของ
ทั้งประเทศ
มากกว่า 2 เท่า

สถานการณ์ความเหลื่อมล้ำทางการศึกษาไทยปี 2567 และทิศทางการสำคัญในปี 2568

ในปี 2567 ประเทศไทยยังคงเผชิญความท้าทายสำคัญที่ส่งผลกระทบต่อสถานการณ์ความเหลื่อมล้ำทางการศึกษาอยู่หลายประการ ทั้งภาวะเศรษฐกิจที่ทยอยฟื้นตัวอย่างค่อยเป็นค่อยไป หลังสถานการณ์การแพร่ระบาดของโรคติดเชื้อไวรัสโคโรนา 2019 (โควิด-19) **ขณะที่ปัญหาความยากจนเป็นปัญหาเชิงโครงสร้างที่ต้องอาศัยระยะเวลาในการแก้ไข** ได้แก่ ภาระหนี้ครัวเรือนระดับสูงเมื่อเทียบกับระดับรายได้ ค่าครองชีพที่ปรับตัวสูงขึ้นอย่างต่อเนื่อง และการก้าวเข้าสู่สังคมสูงวัย นอกจากนี้ด้านเศรษฐกิจแล้ว ในด้านปัญหาครอบครัวและสังคมได้จุดรั้งนักเรียนให้ออกจากระบบการศึกษา ด้านผลลัพธ์การเรียนรู้ที่มีแนวโน้มลดลงอย่างต่อเนื่องโดยเฉพาะอย่างยิ่งในกลุ่มนักเรียนที่มาจากครัวเรือนยากจนหรือมาจากสถานศึกษาที่ขาดแคลนทรัพยากร

สถานการณ์ความเหลื่อมล้ำทางการศึกษาในปี 2567 จึงมีความเกี่ยวข้องกับปัญหาเรื้อรังในด้านความเหลื่อมล้ำทางเศรษฐกิจและสังคม ซึ่งเป็นปัจจัยที่จุดรั้งให้ครัวเรือนยากจนต้องประสบกับความยากลำบากในการส่งบุตรหลานเข้ารับการศึกษอย่างต่อเนื่องโดยไม่หลุดออกจากระบบการศึกษา

รายงานฉบับนี้จึงได้ทำการวิเคราะห์สถานการณ์ความเหลื่อมล้ำทางการศึกษาและทิศทางสำคัญ จำแนก 6 ด้าน ได้แก่

1. ความเหลื่อมล้ำของเด็กและเยาวชนในระบบการศึกษา
2. ความเหลื่อมล้ำของเด็กและเยาวชนนอกระบบการศึกษา
3. ความเหลื่อมล้ำในผลลัพธ์การเรียนรู้เริ่มต้นตั้งแต่ระดับปฐมวัยและประถมศึกษา
4. ลงทุนทางการศึกษาอย่างไรให้ตรงจุดและเพียงพอต่อการลดความเหลื่อมล้ำทางการศึกษา
5. ข้อเสนอนโยบายสาธารณะ “ประเทศไทยกับการแก้ปัญหาเชิงระบบเพื่อความเสมอภาคทางการศึกษา”
6. ทิศทางสำคัญในปี 2568

เปิดรายได้ สถานภาพครอบครัว ภาระพึ่งพิง และความเป็นอยู่

นักเรียนยากจนพิเศษปี 2567

นักเรียนยากจนพิเศษ (Extremely Poor)
คือนักเรียนในครัวเรือนที่รายได้เฉลี่ยต่อคนต่อเดือนไม่เกิน 3,000 บาท
และมีความซับซ้อนของปัญหาครัวเรือน 8 ด้าน
(ครอบครัวมีภาระพึ่งพิง การอยู่อาศัยไม่ปลอดภัย ลักษณะที่อยู่อาศัย
ที่ดินทำการเกษตร แหล่งน้ำดื่ม แหล่งไฟฟ้า ยานพาหนะ ของใช้ในครัวเรือน)

ปี 2567 ประเทศไทยมีนักเรียนยากจนพิเศษจำนวน
1,348,735 คน

รายได้

มีรายได้
1,133 บาท
ต่อเดือน

หรือ เฉลี่ยวันละ **37 บาท**

แหล่งที่มาของรายได้

สวัสดิการ
จากรัฐ/เอกชน
59.81%

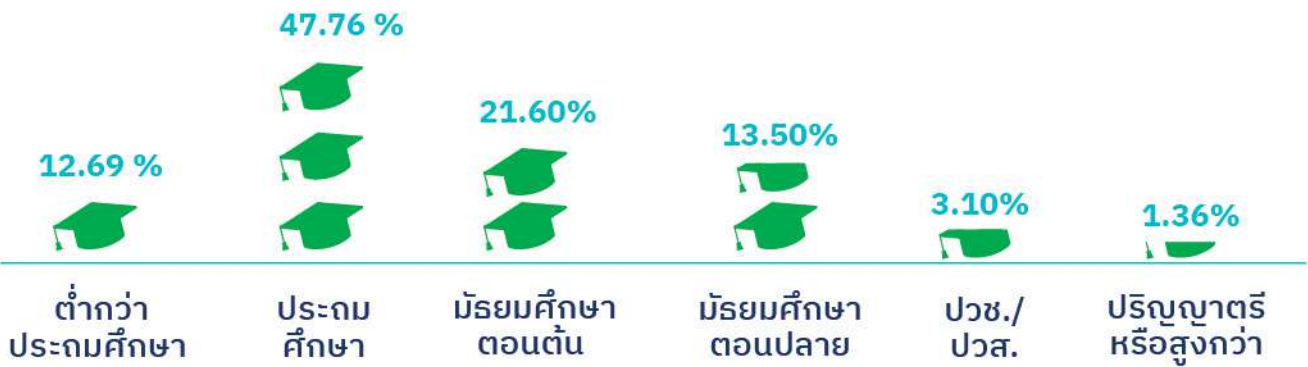
เงินเดือน/
ค่าจ้าง
58.23%

การเกษตร
37.71%

ธุรกิจ
ส่วนตัว
5.44%

*ครัวเรือนของนักเรียนยากจนพิเศษอาจมีรายได้หลายช่องทาง

การศึกษาสูงสุดของผู้ปกครอง



สถานภาพครอบครัว



พ่อแม่อยู่ด้วยกัน
52.14%



พ่อแม่หย่าร้าง/
แยกกันอยู่
42.35%



พ่อแม่เสียชีวิต/
สาบสูญ
4.25%



พ่อแม่
ทอดทิ้ง
1.26%

อาศัยอยู่กับใคร



อาศัยอยู่กับพ่อแม่

61.23%

ไม่ได้อาศัยอยู่กับพ่อแม่

38.77%

ภาวะพึ่งพิง ของครัวเรือน



สมาชิก
จำนวนเฉลี่ย 5 คน

มีผู้สูงอายุเกินกว่า 60 ปี **44.43%**

ลงทะเบียนสวัสดิการแห่งรัฐ **28.54%**

มีคนว่างงาน **27.3%**

มีคนพิการ
หรือเจ็บป่วยเรื้อรัง **12.41%**

มีนักเรียนยากจนพิเศษ
ที่มีความพิการหรือเจ็บป่วยเรื้อรัง **1.36%**

สภาพบ้าน ที่ขาดแคลน



ไม่มีห้องน้ำในที่อยู่อาศัย
4.52%



ไม่มีไฟฟ้าใช้
3.01%



โอกาสเข้าถึง
แหล่งน้ำดื่ม
ที่สะอาด



น้ำดื่มบรรจุขวด/ตู้หยอดน้ำ
48.77%



น้ำประปา **25.14%**



น้ำบ่อ/บาดาล **12.84%**

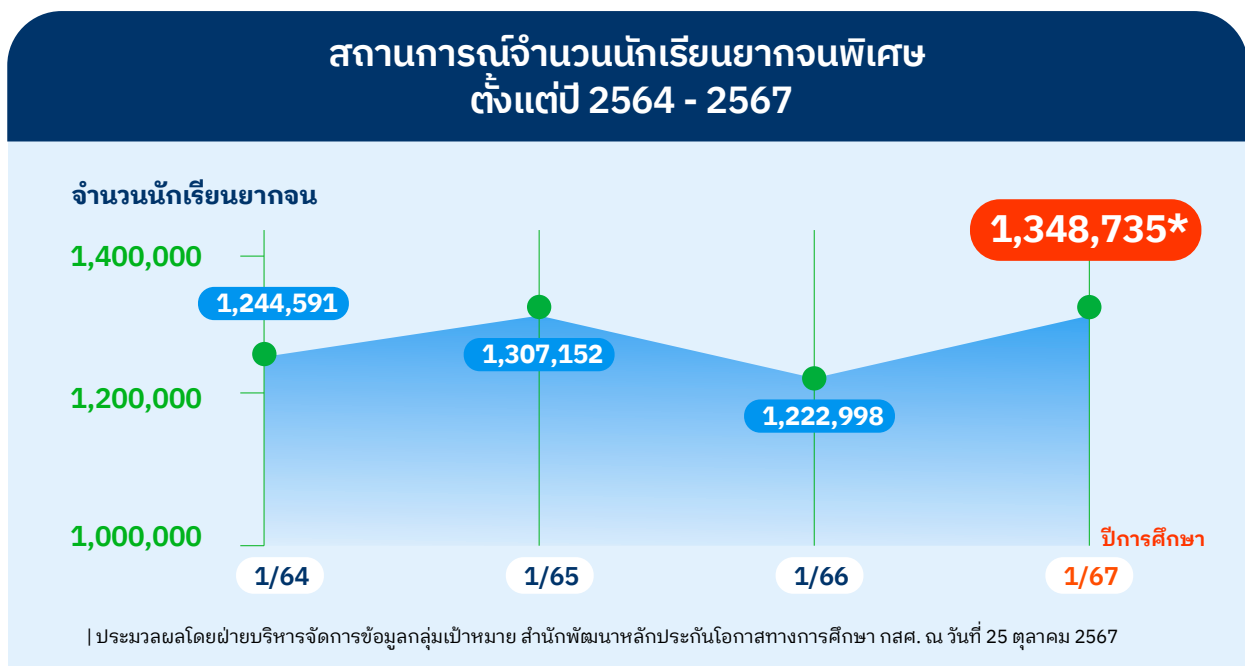


น้ำฝน/น้ำประปาภูเขา/ลำธาร **21.83%**

1. ความเหลื่อมล้ำของเด็กและเยาวชนในระบบการศึกษา

นักเรียนยากจนพิเศษมีแนวโน้มเพิ่มสูงขึ้นและยังคงเผชิญกับความท้าทายทั้งในมิติทางเศรษฐกิจและสังคมอย่างต่อเนื่อง

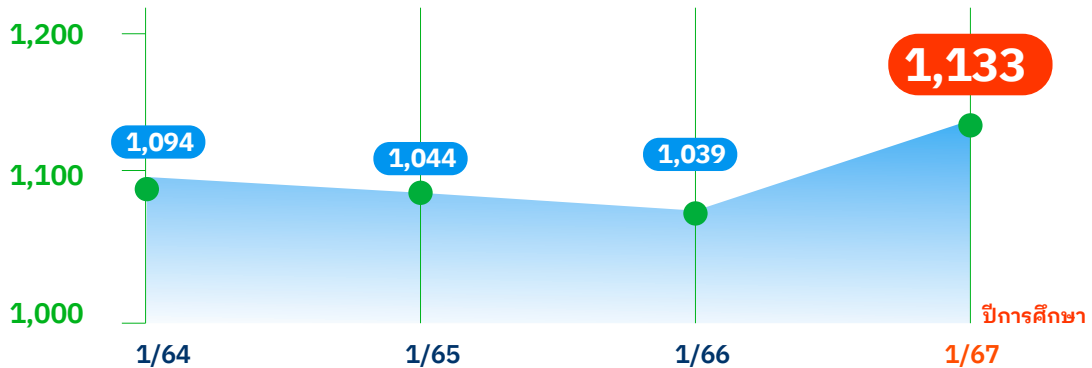
ผลการวิเคราะห์ข้อมูลสถานการณ์ครัวเรือนของนักเรียน พบว่า ปีการศึกษา 2567 ประเทศไทย มีประชากรนักเรียนในช่วงวัยเรียนระดับก่อนประถมศึกษาและการศึกษาภาคบังคับ (อายุ 3 - 14 ปี) จำนวนทั้งสิ้นประมาณ 8.5 ล้านคน ในจำนวนดังกล่าวมีนักเรียนกว่า 3 ล้านคนที่อยู่ในครัวเรือน ภายใต้อัตราความยากจน (Poverty Line)⁵ ซึ่งเมื่อประมวลผลจากการคัดกรองโดยวิธีการวัดรายได้ ทางอ้อม (Proxy Means Test)⁶ โดยสำนักพัฒนาหลักประกันโอกาสทางการศึกษา กสศ. พบว่า ประเทศไทยมีนักเรียนยากจนพิเศษระดับอนุบาล - มัธยมศึกษาตอนต้นในครัวเรือนยากจนที่สุด 15% แรกของประเทศ จำนวน 1,348,735 คน ครอบคลุมสถานศึกษาใน 6 สังกัด ประกอบด้วย สำนักงานคณะกรรมการการศึกษาขั้นพื้นฐาน (สพฐ.) องค์กรปกครองส่วนท้องถิ่น (อปท.) กองบัญชาการตำรวจตระเวนชายแดน (ตชด.) สำนักงานคณะกรรมการส่งเสริมการศึกษาเอกชน (สช.) สำนักงานพระพุทธศาสนาแห่งชาติ (พศ.) และกรุงเทพมหานคร (กทม.) นับว่าในปีการศึกษา 2567 ประเทศไทยมีนักเรียนยากจนพิเศษจำนวนมากที่สุดเมื่อเทียบกับ 3 ปีการศึกษาที่ผ่านมา



- ในปี 2566 ของสำนักงานสภาพัฒนาการเศรษฐกิจและสังคมแห่งชาติ (สศช.) ที่ 3,043 บาท/คน/เดือน ซึ่งรายได้ตามเส้นความยากจนดังกล่าวปรับตัวเพิ่มสูงขึ้นเล็กน้อยตามอัตราเงินเฟ้อที่ชะลอตัว จากปีก่อนหน้าที่ 2,803 บาท/คน/เดือน
- วิธีการวัดรายได้ทางอ้อม (Proxy Means Test: PMT) เป็นวิธีการทางสถิติเพื่อใช้ในการคัดกรองนักเรียนยากจน ด้วยการประมวลผลเป็นค่าคะแนนความยากจนของนักเรียนเป็นรายบุคคล ภายใต้อัตราเงินรายได้เฉลี่ยของครัวเรือนยากจน ไม่เกิน 3,000 บาท/คน/เดือน ประกอบด้วยข้อมูลเพิ่มเติมที่บ่งบอกระดับรายได้หรือความยากจนของครัวเรือน จำนวน 8 ด้าน ประกอบด้วย (1) ภาวะพึ่งพิงในครัวเรือน (2) การอยู่อาศัย (3) ลักษณะที่อยู่อาศัย (4) ที่ดินทำการเกษตร (5) แหล่งน้ำดื่ม (6) แหล่งไฟฟ้า (7) ยานพาหนะในครัวเรือน และ (8) ของใช้ในครัวเรือน โดยค่าคะแนนความยากจนจะแบ่งออกเป็น 3 ระดับ คือ ยากจนน้อย ยากจน และยากจนพิเศษ

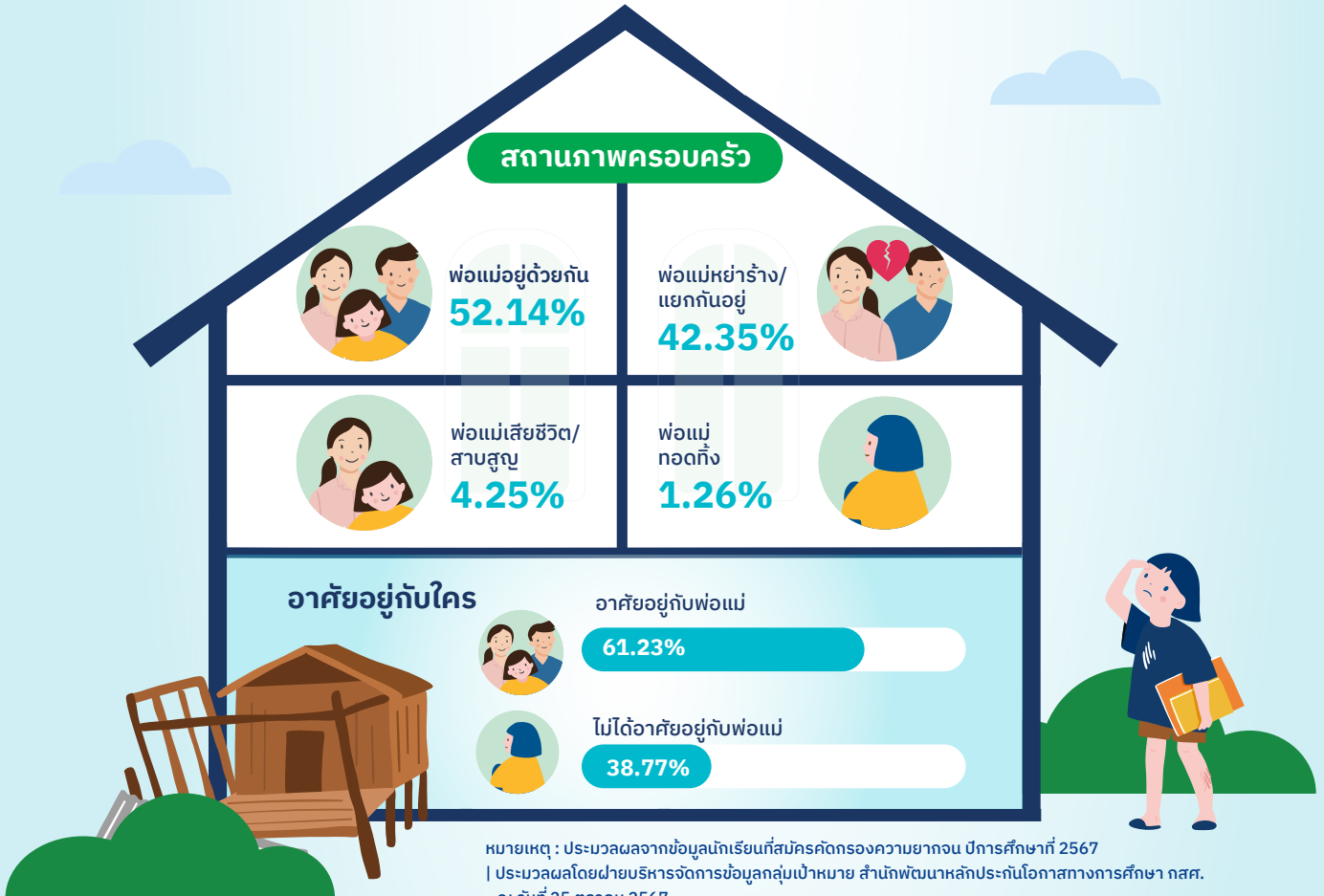
รายได้เฉลี่ยครัวเรือน ของนักเรียนยากจนพิเศษ ปีการศึกษา 1/2567

รายได้เฉลี่ยครัวเรือน



หมายเหตุ : *รายได้เฉลี่ยครัวเรือนของนักเรียนยากจนที่คัดกรองใหม่ ตามปีการศึกษา
| ประมวลผลโดยฝ่ายบริหารจัดการข้อมูลกลุ่มเป้าหมาย สำนักพัฒนาหลักประกันโอกาสทางการศึกษา กสศ. ณ วันที่ 25 ตุลาคม 2567

ขณะที่ รายได้เฉลี่ยของครัวเรือนนักเรียนยากจนพิเศษ ปีการศึกษา 2567 เพิ่มขึ้นเล็กน้อย เป็น 1,133 บาท/คน/เดือน หรือเฉลี่ยวันละ 37 บาท เมื่อเทียบกับปีการศึกษา 2566 ที่มีรายได้เฉลี่ยอยู่ที่คนละ 1,039 บาท/คน/เดือน หรือเฉลี่ยวันละ 34 บาท ซึ่งรายได้ที่เพิ่มขึ้น ส่วนหนึ่งเป็นผลมาจากการขยายตัวในภาคการเกษตรที่มีแรงงานยากจนในสัดส่วนที่สูง⁷



7. ข้อมูลจากรายงานการวิเคราะห์สถานการณ์ความยากจนและความเหลื่อมล้ำในประเทศไทย ปี 2566 โดยสำนักงานสภาพัฒนาการเศรษฐกิจและสังคมแห่งชาติ

ในมิติด้านครอบครัวและสังคม พบว่า มีนักเรียนยากจนพิเศษมากกว่า 1 ใน 3 หรือ 38.77% ที่ไม่ได้อาศัยอยู่กับพ่อแม่ เนื่องจากพ่อแม่พยายย้ายถิ่นไปทำงานในเมือง หรือครอบครัวแห่กลาง โดยในกลุ่มนี้ พบว่านักเรียนอาศัยอยู่กับญาติ 37.90% อาศัยอยู่กับผู้อุปการะ/นายจ้าง 0.83% และอยู่โดยลำพัง 0.04% ทั้งนี้พบว่า มีนักเรียนยากจนพิเศษ 42.35% ที่พ่อแม่หย่าร้าง หรือแยกกันอยู่

ภาวะพึ่งพิง ของครัวเรือน



มีผู้สูงอายุเกินกว่า 60 ปี **44.43%**

ลงทะเบียนสวัสดิการแห่งรัฐ **28.54%**

มีคนว่างงาน **27.3%**

มีคนพิการ
หรือเจ็บป่วยเรื้อรัง **12.41%**



สมาชิก
จำนวนเฉลี่ย 5 คน

มีนักเรียนยากจนพิเศษ
ที่มีความพิการหรือเจ็บป่วยเรื้อรัง
1.36%

เกือบ 50% อยู่ในช่วงอายุ
9 – 13 ปี

หมายเหตุ : ประมวลผลจากข้อมูลนักเรียนที่สมัครคัดกรองความยากจน ปีการศึกษาที่ 2567

| ประมวลผลโดยฝ่ายบริหารจัดการข้อมูลกลุ่มเป้าหมาย สำนักพัฒนาหลักประกันโอกาสทางการศึกษา กสศ. ณ วันที่ 25 ตุลาคม 2567

นอกจากนี้ ยังพบว่า **ครัวเรือนยากจนพิเศษมีภาวะพึ่งพิงในระดับที่ค่อนข้างสูง** อาทิ มีผู้สูงอายุในครัวเรือน 44.43% มีคนว่างงานในครัวเรือน 27.3% มีคนพิการ เจ็บป่วยเรื้อรังในครัวเรือน 12.41% โดยพบว่า มีนักเรียนยากจนพิเศษที่มีความพิการหรือเจ็บป่วยเรื้อรัง 1.36% นอกจากนี้ยังพบว่า สมาชิกครัวเรือนยากจนพิเศษ **ลงทะเบียนสวัสดิการแห่งรัฐ 28.54%** ซึ่งสะท้อนให้เห็นว่า นอกจากความยากจนจะเป็นเรื่องทางเศรษฐกิจแล้ว ยังเกี่ยวโยงในมิติทางสังคมและครอบครัว รวมทั้งยังมีความท้าทายในการเข้าถึงสวัสดิการและบริการต่าง ๆ จากหน่วยงานที่เกี่ยวข้อง





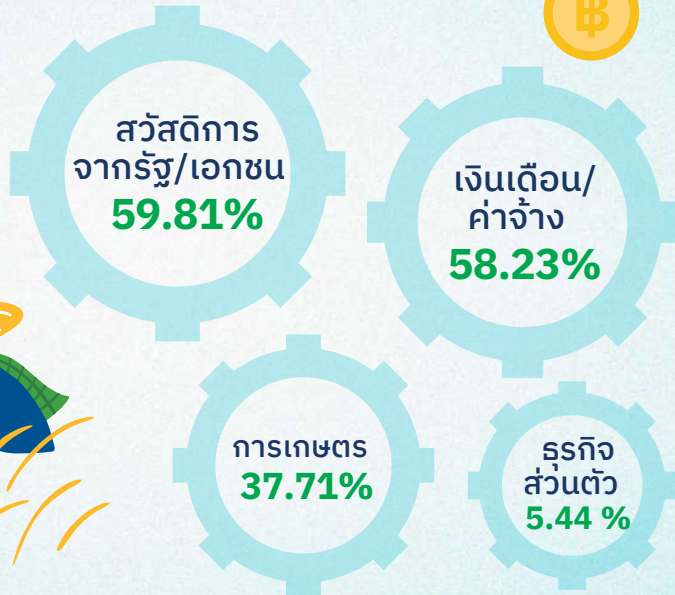
**มีรายได้
1,133 บาท
ต่อเดือน**

หรือ เฉลี่ยวันละ 37 บาท



แหล่งที่มาของรายได้

ของครัวเรือนนักเรียนยากจนพิเศษ
ภาคเรียนที่ 1/2567



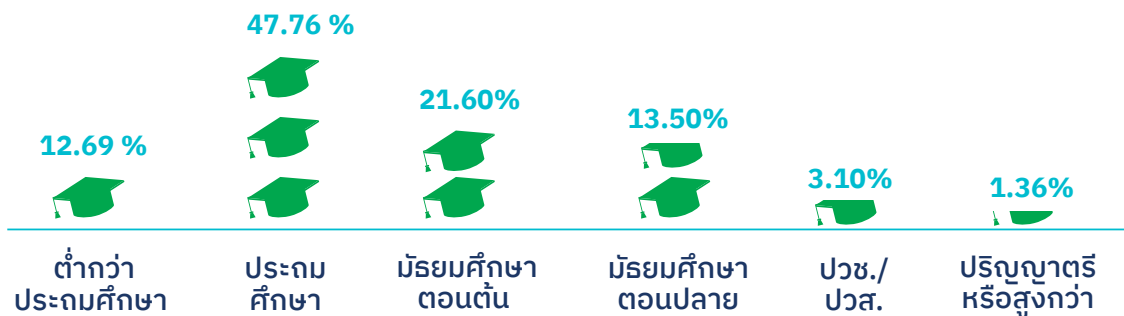
*ครัวเรือนของนักเรียนยากจนพิเศษอาจมีรายได้หลายช่องทาง

หมายเหตุ : ประมวลผลจากข้อมูลนักเรียนที่สมัครคัดกรองความยากจน ปีการศึกษาที่ 2567

| ประมวลผลโดยฝ่ายบริหารจัดการข้อมูลกลุ่มเป้าหมาย สำนักพัฒนาหลักประกันโอกาสทางการศึกษา กสศ. ณ วันที่ 25 ตุลาคม 2567

สำหรับแหล่งที่มาของรายได้ครัวเรือนยากจนพิเศษ พบว่า ฟังฟังสวัสดิการจากรัฐ/เอกชน จำนวน 59.81% มีเงินเดือน/ค่าจ้าง 58.23% ทำการเกษตร 37.71% ประกอบธุรกิจส่วนตัว 5.44% บางครัวเรือนมีรายได้หลายทาง

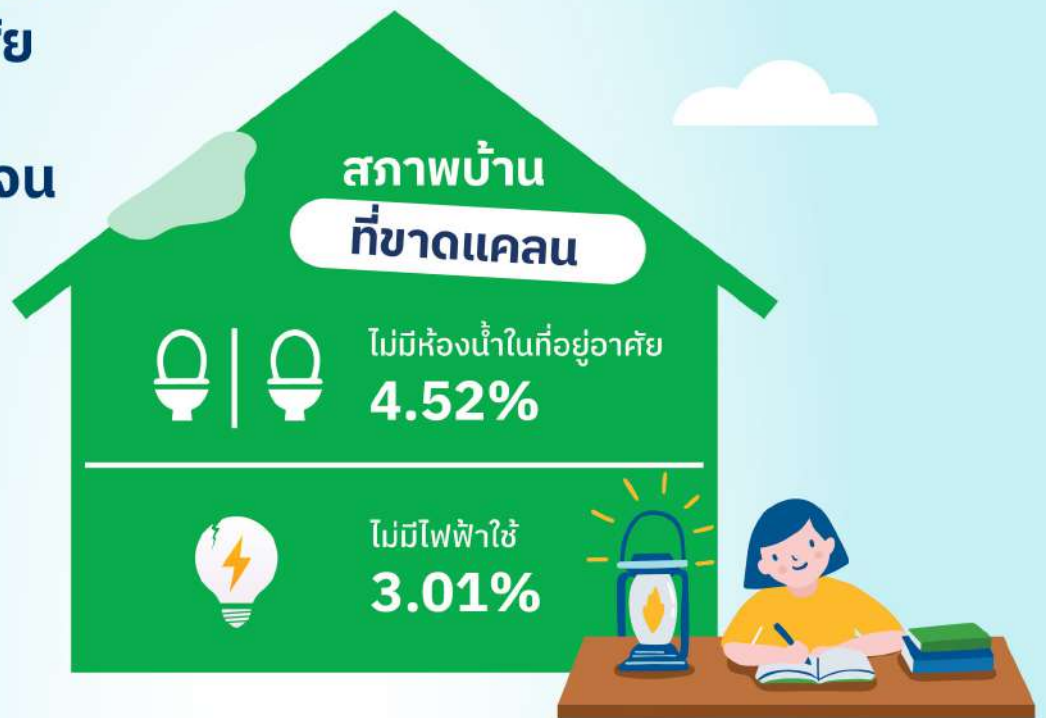
การศึกษาสูงสุดของผู้ปกครอง



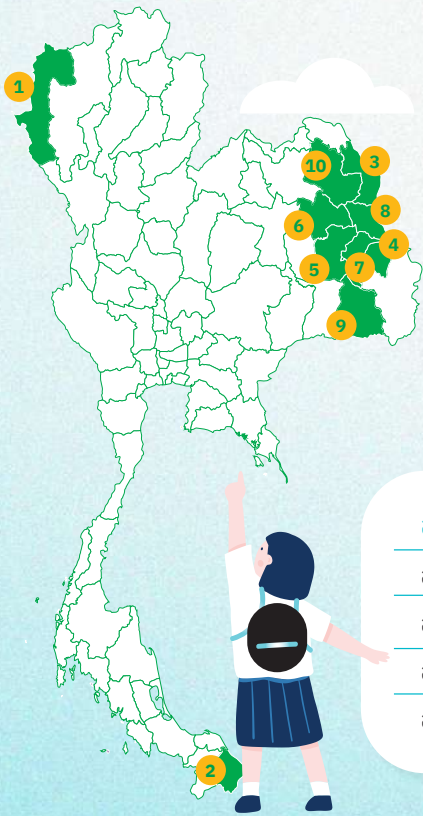
จากการเก็บข้อมูลด้านการศึกษา พบว่า ผู้ปกครองนักเรียนยากจนพิเศษ 60.45% ได้รับความศึกษาเทียบเท่าประถมศึกษาหรือต่ำกว่า ขณะที่ 21.60% ได้รับความศึกษาระดับมัธยมศึกษาตอนต้น 13.50% ได้รับความศึกษาระดับมัธยมศึกษาตอนปลาย 3.10% ได้รับความศึกษาระดับ ปวช. หรือ ปวส. และ 1.36% ได้รับความศึกษาระดับปริญญาตรีหรือสูงกว่า ดังนั้น หากเราสามารถรักษานักเรียนยากจนพิเศษให้อยู่ในระบบการศึกษาได้ จะเป็นกุญแจสำคัญที่ช่วยให้ครัวเรือนก้าวข้ามกับดักความยากจนข้ามรุ่นได้ด้วยระดับรายได้ที่เพิ่มสูงขึ้นหลังเรียนจบ

ในด้านคุณภาพชีวิตและความปลอดภัยของนักเรียนยากจนพิเศษ จากการลงพื้นที่เยี่ยมบ้านเพื่อเก็บข้อมูลครัวเรือนยากจนพิเศษโดยคุณครูกว่า 400,000 คนทั่วประเทศ พบว่าสภาพบ้านของครัวเรือนยากจนพิเศษ ไม่มีความมั่นคงในที่อยู่อาศัย และบ้านมีสภาพไม่คงทนถาวร เช่น สภาพบ้านไม่มีฝาครอบ 4 ด้าน ไม่มีประตูหน้าต่างที่อยู่ในสภาพดี แข็งแรง หรือมีการชำรุด

ความปลอดภัย ของที่อยู่อาศัย ครัวเรือน นักเรียนยากจน



หมายเหตุ : ประมวลผลจากข้อมูลนักเรียนที่สมัครคัดกรองความยากจน ปีการศึกษาที่ 2567
| ประมวลผลโดยฝ่ายบริหารจัดการข้อมูลกลุ่มเป้าหมาย สำนักพัฒนาหลักประกันโอกาสทางการศึกษา กสศ. ณ วันที่ 25 ตุลาคม 2567

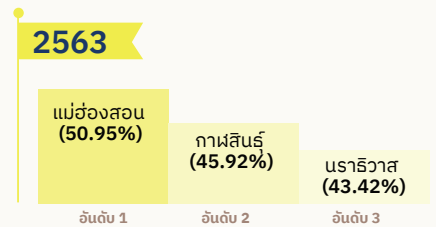
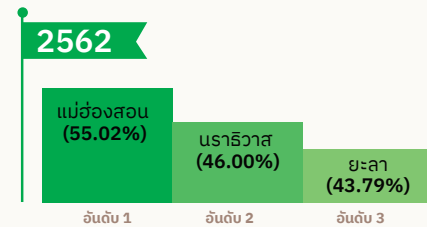
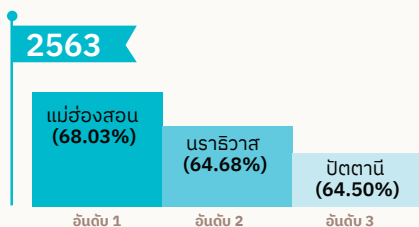
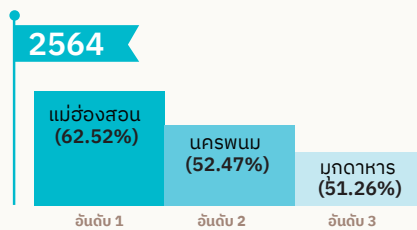
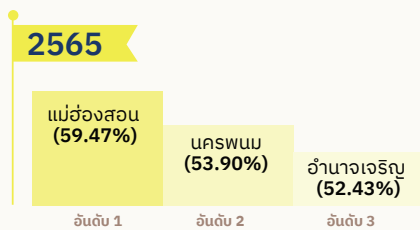
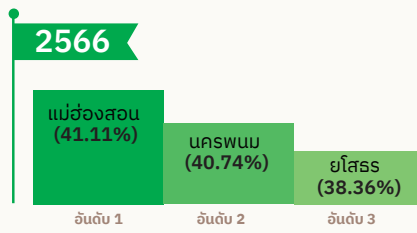
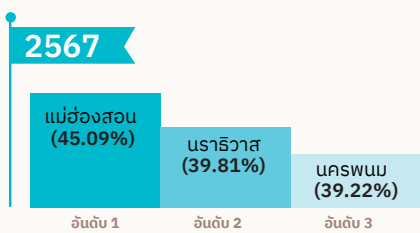


จังหวัดที่มีสัดส่วนนักเรียนยากจนพิเศษมากที่สุด
อันดับหนึ่งคือจังหวัดแม่ฮ่องสอน
อันดับสองคือจังหวัดนราธิวาส
และที่เหลือพบว่าส่วนใหญ่มีการกระจุกตัวอยู่ใน
ภาคตะวันออกเฉียงเหนือ 8 จังหวัด
จากจำนวนทั้งหมด 10 จังหวัด

อันดับ 1 แม่ฮ่องสอน	45.09%	อันดับ 6 กาฬสินธุ์	37.73%
อันดับ 2 นราธิวาส	39.81%	อันดับ 7 ยโสธร	37.73%
อันดับ 3 นครพนม	39.22%	อันดับ 8 มุกดาหาร	35.90%
อันดับ 4 อำนาจเจริญ	39.21%	อันดับ 9 ศรีสะเกษ	35.86%
อันดับ 5 ร้อยเอ็ด	38.61%	อันดับ 10 สกลนคร	35.18%

จากข้อมูลปี 2561-2567

ยังพบว่าจังหวัดแม่ฮ่องสอนมีสัดส่วน
นักเรียนยากจนและยากจนพิเศษอันดับหนึ่งยาวนานถึง 7 ปี



สัดส่วนนักเรียนยากจนและยากจนพิเศษปี 2567

ภาคเหนือ

แม่ฮ่องสอน	45.09%
น่าน	19.01%
เชียงราย	15.61%

ภาคกลาง

พิจิตร	14.56%
เพชรบูรณ์	13.84%
ชัยนาท	12.13%

ภาคตะวันตก

ตาก	30.81%
กาญจนบุรี	12.91%
ประจวบคีรีขันธ์	3.74%

ภาคตะวันออกเฉียงเหนือ

นครพนม	39.22%
อำนาจเจริญ	39.21%
ร้อยเอ็ด	38.61%

ภาคตะวันออก

สระแก้ว	14.25%
ปราจีนบุรี	4.03%
ฉะเชิงเทรา	3.82%

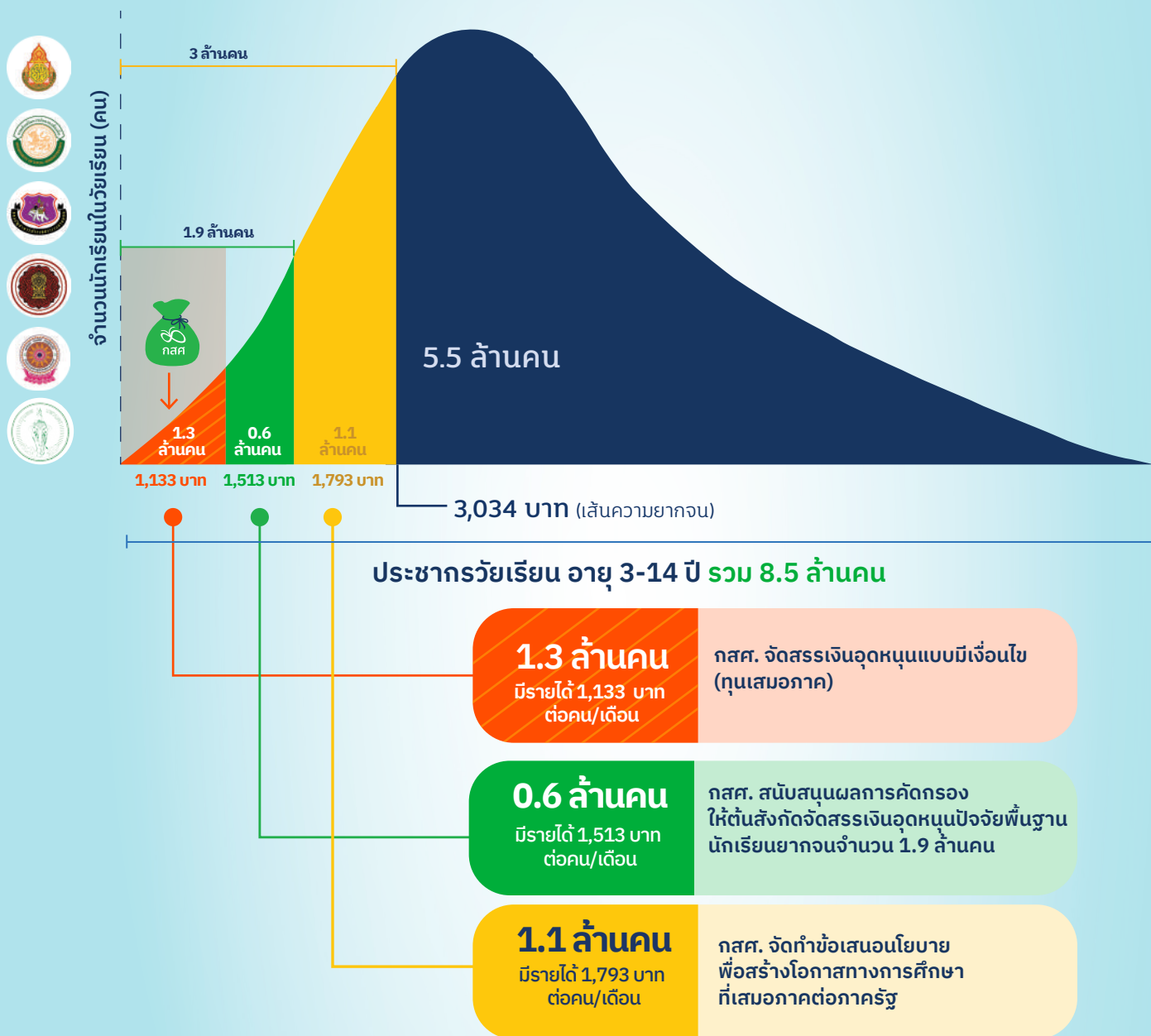
ภาคใต้

นราธิวาส	39.81%
ปัตตานี	31.03%
ยะลา	29.94%



ที่มา: สถาบันวิจัยเพื่อความเสมอภาคทางการศึกษา กสศ. ประมวลผลจากระบบสารสนเทศเพื่อความเสมอภาคทางการศึกษา (ISEE) ภาคเรียนที่ 1/2567 ณ วันที่ 1 กุมภาพันธ์ 2568

กสศ. มุ่งเน้นการทำงานกับกลุ่มเด็กและเยาวชน ในครัวเรือนยากจนที่สุด 15% แรกของประเทศ



รายได้ของครัวเรือนเป็นปัจจัยสำคัญที่มีอิทธิพลต่อการศึกษา ภาวะความยากจนในระดับรุนแรงส่งผลต่อการตัดสินใจออกจากระบบการศึกษา ข้อมูลจากเส้นความยากจนของสำนักงานสภาพัฒนาการเศรษฐกิจและสังคมแห่งชาติ (สศช.) ปี 2566 พบว่าอยู่ที่ 3,043 บาทต่อคน/เดือน

จากข้อมูลสถานการณ์แนวโน้มจำนวนนักเรียนยากจนพิเศษที่เพิ่มสูงขึ้น รวมถึงความซับซ้อนของปัญหาที่มีความท้าทายในหลายมิติ กสศ. จึงได้จัดสรรเงินอุดหนุนนักเรียนยากจนพิเศษแบบมีเงื่อนไข (Conditional Cash Transfer) หรือทุนเสมอภาค ให้แก่นักเรียนกลุ่มเป้าหมายจำนวน 1.3 ล้านคนอย่างต่อเนื่อง 3 ปีการศึกษา และสามารถสมัครคัดกรองเพื่อขอรับทุนได้จนสำเร็จการศึกษาภาคบังคับ โดยมีเงื่อนไขการรับทุนคือ การบันทึกอัตราการมาเรียน และนำหนังสือมาเรียน เพื่อเป็นข้อมูลสำคัญให้ กสศ. สามารถติดตามอัตราการคงอยู่ในสถานศึกษาและการมีพัฒนาการที่สมวัยตามเกณฑ์มาตรฐาน (พัฒนาการที่มีรากฐานจากภาวะโภชนาการและสุขลักษณะที่ดี คือ น้ำหนักและส่วนสูงที่เป็นไปตามเกณฑ์สมวัย)

นอกจากนี้ กสศ. พัฒนาระบบสารสนเทศเพื่อหลักประกันโอกาสทางการเรียนรู้ ระบบการดูแลช่วยเหลือนักเรียนในสถานศึกษา สังกัด สพฐ. (OBEC CARE) เพื่อการติดตามประเมินความเสี่ยงในทุกมิติ ทั้งในมิติการเรียนรู้ เศรษฐกิจ สุขภาพกาย สุขภาพจิต พฤติกรรม สวัสดิภาพและความปลอดภัย และความสามารถของนักเรียน รวมทั้งการนำเสนอข้อมูลสถานการณ์ความเหลื่อมล้ำทางการศึกษา และข้อมูลสถิตินักเรียนยากจนพิเศษเป็นรายพื้นที่ผ่านระบบสารสนเทศเพื่อความเสมอภาคทางการศึกษา (ISEE) เพื่อระดมความร่วมมือและการให้ความช่วยเหลือจากหน่วยงานที่เกี่ยวข้อง ทั้งหน่วยงานภาครัฐ ภาคเอกชน ภาคประชาสังคม และหน่วยงานในระดับพื้นที่

ผลลัพธ์จากการดำเนินงานของโครงการตลอดระยะเวลาที่ผ่านมา สะท้อนการป้องกันไม่ให้นักเรียนยากจนพิเศษหลุดออกจากระบบก่อนสำเร็จการศึกษาภาคบังคับ ผ่านอัตราการคงอยู่ในระบบการศึกษา และอัตราการศึกษาต่อในช่วงชั้นรอยต่อของการศึกษา (อ.3, ป.6, ม.3) จากข้อมูลนักเรียนทุนเสมอภาคในปีงบประมาณ พ.ศ. 2567 พบอัตราการคงอยู่ในระบบการศึกษาอยู่ที่ 97.88%

อย่างไรก็ตาม ยังมีนักเรียนที่ครัวเรือนมีรายได้ต่ำกว่าเส้นความยากจนอีกประมาณ 1.1 ล้านคน ยังไม่ได้รับการสนับสนุนหรือช่วยเหลือแต่อย่างใด จึงจำเป็นต้องอย่างยิ่งที่หน่วยงานที่เกี่ยวข้องตั้งแต่หน่วยงานระดับนโยบาย หน่วยจัดสรรงบประมาณ และหน่วยงานต้นสังกัดของสถานศึกษา ควรร่วมกันพัฒนามาตรการเพื่อให้ความช่วยเหลืออย่างเหมาะสม ป้องกันการหลุดออกจากระบบการศึกษาในช่วงวัยสำคัญ

นักเรียนยากจน ยากจนพิเศษ

1 ใน 10 คนเท่านั้น

ที่สามารถศึกษาเข้าศึกษาต่อถึงระดับอุดมศึกษาได้สำเร็จ
ต่ำกว่าค่าสถิติของทั้งประเทศมากกว่า 2 เท่า



นักเรียนชั้น ม.3 ในปีการศึกษา 2563

ยากจนพิเศษ	82,100 คน
ยากจน	83,485 คน
รวม	<u>165,585 คน</u>

ไม่ได้เรียนต่อ **20%**

ไม่พบข้อมูลการเรียน
จำนวน 32,984 คน

ยากจนพิเศษ	16,497 คน
ยากจน	16,487 คน
รวม	<u>32,984 คน</u>

นักเรียนที่เรียนต่อชั้น ม.4 และ ปวช.1 ปีการศึกษา 2564



สาย
สามัญ

ยากจนพิเศษ	40,503 คน
ยากจน	43,164 คน



สาย
อาชีพ

ยากจนพิเศษ	23,432 คน
ยากจน	22,584 คน

การศึกษานอกระบบ
และการศึกษาตามอัธยาศัย

ยากจนพิเศษ	1,668 คน
ยากจน	1,250 คน

ศึกษาต่อผ่าน TCAS67

ยากจนพิเศษ	10,103 คน
ยากจน	12,242 คน
รวม	<u>22,345 คน</u>

เรียนต่อผ่าน TCAS
13.49 %

อัตราการเรียนต่อ
ผ่าน TCAS
ของนักเรียนทั้งประเทศ
31%

66.59%
ไม่มีข้อมูลในระบบ/
ประกอบอาชีพ

**จำนวน
110,256**

(ศึกษาต่อโดยไม่ผ่าน TCAS
เรียน ปวส., หรือไม่เรียนต่อ)



รอยต่อสู่ระดับอุดมศึกษา

ช่วงอันตรายที่ทำให้นักเรียนยากจนพิเศษไปไม่ถึงฝั่งฝัน

ในปีการศึกษา 2567 สถานการณ์การหลุดออกจากระบบการศึกษาของนักเรียนยากจนและยากจนพิเศษยังอยู่ในภาวะที่ต้องเฝ้าระวังอย่างต่อเนื่อง จากการเชื่อมโยงข้อมูลนักเรียนยากจนและนักเรียนยากจนพิเศษร่วมกับสำนักงานปลัดกระทรวงการอุดมศึกษา วิทยาศาสตร์ วิจัยและนวัตกรรม (สพ.อว.) และที่ประชุมอธิการบดีแห่งประเทศไทย (ทปอ.) พบว่า มีนักเรียนยากจนและนักเรียนยากจนพิเศษที่สำเร็จการศึกษาในระดับชั้นมัธยมศึกษาปีที่ 3 ในปีการศึกษา 2563 จำนวนเพียง 22,345 คน จากนักเรียนทั้งหมด 165,585 คน หรือคิดเป็น 13.49% เท่านั้น ที่สามารถคงอยู่ในระบบการศึกษาจนสามารถเข้าศึกษาต่อในระดับอุดมศึกษาได้ ในปีการศึกษา 2567 ซึ่งต่ำกว่าอัตราการเรียนต่อผ่านระบบ TCAS ของนักเรียนทั้งประเทศที่อยู่ 31% กว่า 2 เท่า

รอยต่อ ม.ปลาย/ปวช. - อุดมศึกษา : ปัญหาอุปสรรคจากเสียงของเยาวชน



ที่มา : กสศ. สัมภาษณ์นักเรียนทุนเสมอภาคที่เข้าศึกษาต่อผ่านระบบ TCAS



จากการวิจัยเส้นทางการศึกษาต่อจนถึงระดับอุดมศึกษาของนักเรียนยากจนและยากจนพิเศษ มีปัจจัยสำคัญที่ส่งผลต่อการตัดสินใจเข้าศึกษาต่อในระดับชั้นมัธยมศึกษาตอนปลายและระดับอุดมศึกษา ดังนี้

- 1. การขาดแรงจูงใจและกรอบแนวคิดแบบเติบโต (Growth Mindset) นักเรียนยากจนและยากจนพิเศษส่วนใหญ่ที่ตัดสินใจคงอยู่ในระบบการศึกษาและสามารถเข้าศึกษาต่อในระดับอุดมศึกษาได้** มักเป็นกลุ่มนักเรียนที่มีการวางแผนอนาคตทางการศึกษามาตั้งแต่ระดับชั้นมัธยมศึกษาตอนต้น โดยนักเรียนกลุ่มที่มีการรอบความคิดแบบเติบโตจะมีการตั้งเป้าหมายหรือแผนการประกอบอาชีพในอนาคต ค้นคว้าหาข้อมูลและแสวงหาหนทางเพื่อให้ตนเองไปถึงเป้าหมาย ขณะที่นักเรียนที่หลุดออกจากระบบการศึกษาส่วนใหญ่ขาดการวางแผนเป้าหมายทางการศึกษาที่ชัดเจน หรือมีการวางแผนทางการศึกษาแต่ไม่สามารถหาหนทางที่จะไปสู่เป้าหมายที่ตนตั้งใจไว้ได้
- 2. การเข้าถึงข้อมูลแหล่งทุนการศึกษาและโอกาสในการศึกษาต่อ** ผู้ปกครองและนักเรียนที่ตัดสินใจไม่ศึกษาต่อในระดับที่สูงกว่าการศึกษาภาคบังคับจำนวนมาก ไม่มีข้อมูลเกี่ยวกับแหล่งทุนการศึกษาและแหล่งกู้ยืมทางการศึกษา ซึ่งสาเหตุสำคัญส่วนหนึ่งเป็นเพราะนักเรียนยากจนและยากจนพิเศษส่วนใหญ่อยู่อาศัยในเขตพื้นที่ห่างไกล มีเส้นทางการคมนาคมที่ไม่สะดวกและมักขาดแคลนอุปกรณ์สื่อสารและการเข้าถึงอินเทอร์เน็ต ทำให้ไม่สามารถเข้าถึงข้อมูลข่าวสารแหล่งทุนการศึกษา และไม่สามารถเข้าถึงกิจกรรมการประชาสัมพันธ์หรือแนะแนวการศึกษาต่อที่จัดในเขตเมืองตามหัวเมืองใหญ่ได้
- 3. ค่าครองชีพที่สูง** การกระจุกตัวของสถาบันอุดมศึกษาในหัวเมืองใหญ่ทำให้นักเรียนยากจนและยากจนพิเศษต้องย้ายถิ่นฐานจากภูมิลำเนาของตนเอง นักเรียนยากจนและยากจนพิเศษมากกว่าครึ่ง (11,537 คน) ต้องย้ายถิ่นฐานข้ามจังหวัดภายในภูมิภาคเดียวกัน และนักเรียนยากจนและยากจนพิเศษกว่า 1 ใน 5 (4,624 คน) ต้องย้ายถิ่นฐานข้ามภูมิภาค จนก่อให้เกิดค่าใช้จ่ายตามมา อาทิ ค่าเช่าหอพัก ค่าใช้จ่ายในชีวิตประจำวันในเมืองที่สูงกว่าในพื้นที่นอกเขตเมือง ซึ่งอาจเป็นอุปสรรคให้นักเรียนตัดสินใจสละสิทธิ์ หรือก่อให้เกิดความกังวลที่มีผลต่อการตัดสินใจศึกษาต่อในระดับอุดมศึกษา
- 4. ค่าใช้จ่ายในการเข้าศึกษาต่อในระดับอุดมศึกษาที่ยังอยู่ในระดับสูง** หากพิจารณาค่าใช้จ่ายในการสมัครสอบและเข้ารับการศึกษาผ่านระบบ TCAS จะพบว่า นักเรียนแต่ละคนจะมีค่าใช้จ่ายในการสมัครสอบรายวิชาต่างๆ ประมาณ 600 – 1,000 บาท และค่าสมัครเพื่อเข้ารับการศึกษาในในระบบ TCAS จำนวน 100 – 1,000 บาท/หลักสูตร/รอบ ในบางหลักสูตรยังมีการเรียกเก็บค่าธรรมเนียมประมาณ 10,000 – 20,000 บาท รวมทั้งค่าใช้จ่ายแฝงอื่น ๆ อาทิ ค่าหอพัก ค่าเครื่องแบบ ค่าอุปกรณ์การเรียน ค่าหนังสือเรียน และค่ากิจกรรม ซึ่งรวมแล้วมากกว่า 12 เท่าของรายได้เฉลี่ยของครัวเรือนนักเรียนยากจนพิเศษ แม้จะได้มีการยกเว้น

ค่าธรรมเนียมการเลือกอันดับในรอบที่ 3 (Admission) ของ TCAS ในรอบปีการศึกษา 2567 แต่นักเรียนยากจนพิเศษโดยส่วนใหญ่ยังเลือกสมัครเข้าศึกษาต่อในรอบที่ 1 (Portfolio) และรอบที่ 2 (Quota) การยกเว้นค่าเลือกอันดับจึงอาจไม่สอดคล้องกับพฤติกรรมเลือกสมัครเข้าศึกษาต่อของนักเรียนยากจนพิเศษ และไม่สามารถช่วยลดภาระค่าใช้จ่ายได้มากนัก

5. การขาดความรู้ความเข้าใจในการตัดสินใจทางการเงิน (Financial Literacy) ข้อมูลจากการเก็บรวบรวมโดย กสศ. บ่งชี้ว่า นักเรียนบางส่วนตัดสินใจกู้ยืมเงินจากแหล่งกู้ยืมเงินนอกระบบในอัตราดอกเบี้ยที่สูงกว่า แม้ว่าจะมีแหล่งกู้ยืมในระบบที่มีอัตราดอกเบี้ยต่ำกว่า เช่น กองทุนให้กู้ยืมเพื่อการศึกษา (กยศ.) เนื่องจากนักเรียนยากจนและยากจนพิเศษขาดความรู้ความเข้าใจทางการเงิน นอกจากนี้ นักเรียนยากจนและยากจนพิเศษบางส่วนกลัวการกู้ยืมเพื่อการศึกษาต่อ ทำให้นักเรียนตัดสินใจไม่ศึกษาต่อ

เพื่อให้นักเรียนยากจนและยากจนพิเศษได้รับโอกาสทางการศึกษาอย่างต่อเนื่องจนสำเร็จการศึกษาระดับอุดมศึกษา กสศ. ร่วมกับสำนักงานปลัดกระทรวงการอุดมศึกษา วิทยาศาสตร์ วิจัยและนวัตกรรม (สป.อว.) และที่ประชุมอธิการบดีแห่งประเทศไทย (ทปอ.) ดำเนินการส่งต่อข้อมูลนักเรียนยากจนและยากจนพิเศษที่สามารถเข้าศึกษาต่อในสถาบันอุดมศึกษาให้สถาบันอุดมศึกษานั้นๆ พิจารณาให้ความช่วยเหลือและร่วมเป็นส่วนสำคัญในการสร้างหลักประกันโอกาสทางการศึกษาสำหรับผู้ขาดแคลนทุนทรัพย์ระดับอุดมศึกษา เพื่อให้นักเรียนยากจนและยากจนพิเศษได้มีโอกาสเข้าศึกษาและสำเร็จการศึกษาได้สูงสุดตามศักยภาพ



2. ความเหลื่อมล้ำของเด็กและเยาวชนนอกระบบการศึกษา



ความคืบหน้าเด็กและเยาวชนที่ไม่มีชื่อในระบบการศึกษาของปี 2566 จำนวน 1,025,514 คน พบว่ากลับเข้าสู่ระบบการศึกษาในปี 2567 แล้วจำนวนทั้งสิ้น 304,082 คน หรือคิดเป็น 29.65% ของเด็กและเยาวชนที่ไม่มีชื่อในระบบการศึกษาของปี 2566 โดยส่วนใหญ่เป็นเด็กปฐมวัย (อายุ 3-5 ปี) จำนวน 196,049 คน เด็กและเยาวชนในวัยการศึกษาภาคบังคับ จำนวน 52,950 คน และเยาวชนในวัยหลังการศึกษาภาคบังคับ จำนวน 55,083 คน (ข้อมูล ณ เดือนมิถุนายน 2567)

เนื่องจากการเรียนในชั้นอนุบาลไม่ได้เป็นการศึกษาภาคบังคับ ทำให้ครัวเรือนยากจนส่วนใหญ่เลือกส่งลูกเข้าเรียนเมื่อถึงเกณฑ์อายุหรือช้ากว่าเกณฑ์ ประกอบกับครัวเรือนยากจนจะมีค่าใช้จ่ายเพื่อส่งลูกเรียนระดับอนุบาลประมาณ 6,500 บาทต่อคนต่อปี⁹ ซึ่งเป็นรายจ่ายที่สูงเมื่อเทียบกับรายได้ของครัวเรือนยากจน ดังนั้นมาตรการของภาครัฐจึงยังไม่สามารถเข้าถึงครัวเรือนเด็กและเยาวชนด้อยโอกาส

โดยข้อมูลจากสำนักงานสภาพัฒนาการเศรษฐกิจและสังคมแห่งชาติ ชี้ว่า มีเด็กเล็กจำนวน 442,021 คน หรือ 21.3% ที่ไม่ได้เข้าสู่ระบบการเตรียมความพร้อม การขาดการเตรียมความพร้อมทำให้เด็กจากครัวเรือนยากจนเข้าเรียนช้าหรือมีอายุเกินเกณฑ์ ซึ่งเป็นการเสียโอกาสในการเริ่มต้นพัฒนาทุนมนุษย์ นอกจากนี้ จากการวิเคราะห์ข้อมูลผลการประเมิน PISA 2022 พบว่านักเรียนที่เข้าเรียนในระดับปฐมวัยอย่างน้อย 1 ปี จะมีผลการประเมินสมรรถนะทางคณิตศาสตร์เมื่ออายุ 15 ปี สูงกว่านักเรียนที่ไม่ได้เข้าเรียนในระดับปฐมวัย หรือเข้าเรียนระดับปฐมวัยน้อยกว่า 1 ปี อย่างมีนัยสำคัญ สะท้อนให้เห็นถึงการสูญเสียในระยะยาวจากการเข้าไม่ถึงการศึกษาในระดับปฐมวัย

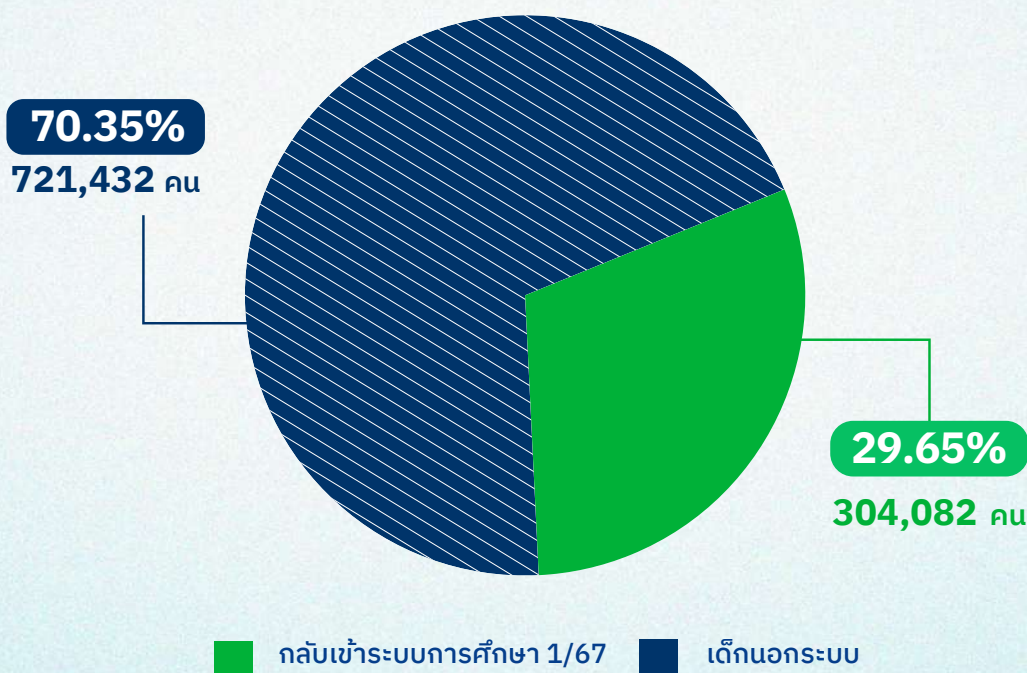
9. การสำรวจโดย กสศ. ในปีการศึกษา 2564

สำหรับในปี 2567 จากการเชื่อมโยงข้อมูลเด็กและเยาวชนที่อายุ 3-18 ปี ระหว่างระบบสารสนเทศของสำนักปลัดกระทรวงศึกษาธิการ กับ สำนักทะเบียนราษฎร กระทรวงมหาดไทย¹⁰ พบว่า มีเด็กและเยาวชนในช่วงอายุ 3-18 ปี (เกิดระหว่างวันที่ 1 มกราคม 2550 - 31 ธันวาคม 2564) ที่ไม่มีชื่ออยู่ในระบบการศึกษา จำนวนทั้งสิ้น 982,304 คน ซึ่งลดลงจากปีการศึกษาก่อนหน้านี้ 1.02 ล้านคน จำแนกเป็นเด็กและเยาวชนที่ยังคงไม่มีชื่ออยู่ในระบบการศึกษาต่อเนื่องมาตั้งแต่ปี 2566 จำนวน 590,557 คน เป็นเด็กและเยาวชนกลุ่มใหม่ จำนวน 391,747 คน ในจำนวนนี้อยู่ในช่วงวัยการศึกษาภาคบังคับ จำนวน 387,591 คน คิดเป็น 39.46% ของเด็กและเยาวชนที่ไม่มีชื่อในระบบการศึกษาทั้งหมด (ข้อมูล ณ เดือนธันวาคม 2567)

เด็กและเยาวชนที่ไม่มีชื่อในระบบการศึกษา ปี 2566



จำนวน
1,025,514
คน



10. รายงานของคณะกรรมการขับเคลื่อนการแก้ไขปัญหาเด็กและเยาวชนนอกระบบการศึกษาให้กลายเป็นศูนย์ (Thailand Zero Dropout) ระดับชาติ ครั้งที่ 1/2568 วันที่ 7 มกราคม 2568

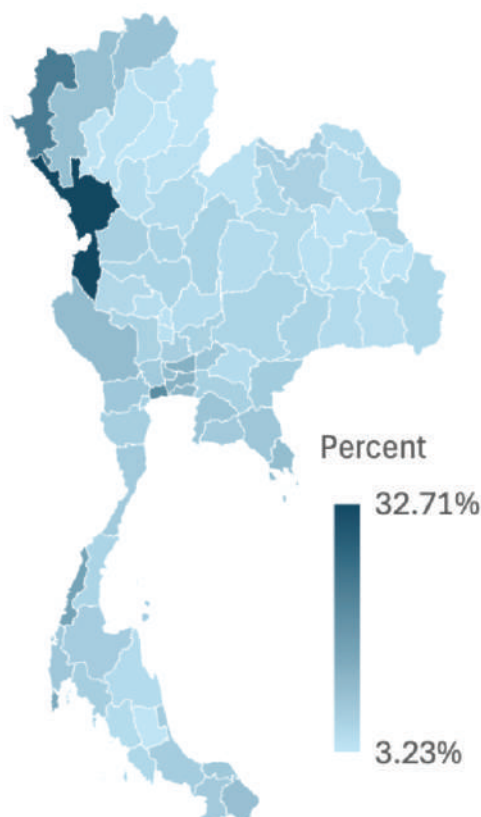
เด็กและเยาวชนที่ไม่มีชื่อในระบบการศึกษา ปี 2567



จากจำนวนเด็กและเยาวชนที่ไม่มีชื่ออยู่ในระบบการศึกษาต่อเนื่องมาตั้งแต่ปี 2566 - 2567 พบว่า มีเด็กและเยาวชนจำนวน 9,218 คน ที่มีการโยกย้ายที่อยู่อาศัยหรือเปลี่ยนแปลงภูมิลำเนา ซึ่งอาจมีสาเหตุจากการย้ายถิ่นตามบิดามารดาหรือผู้ปกครอง ส่งผลให้เด็กและเยาวชนกลุ่มนี้ยังคงไม่มีชื่อในระบบการศึกษา

ทั้งนี้ การหลุดจากระบบการศึกษามีที่มาจากสาเหตุที่แตกต่างหลากหลาย จากระดับครอบครัว ชุมชน จังหวัด และประเทศ ทั้งปัญหาในมิติของเศรษฐกิจฐานะ ความยากจน ปัญหาความรุนแรงในครอบครัว ปัญหาการหย่าร้าง สุขภาพจิต ปัญหาในมิติของการเรียนรู้ อาทิ สภาวะการเรียนรู้ถดถอย (Learning loss) สภาวะการเรียนรู้บกพร่อง (Learning difficulty) รวมไปถึงปัญหาที่เกิดขึ้นในสถานศึกษา เช่น การบูลลี่ เป็นต้น อย่างไรก็ตาม ปัญหาที่หยิบยกมาเบื้องต้นล้วนสะท้อนว่า เด็กและเยาวชนเป็นภาพสะท้อนของปัญหาในสังคม และมีความเกี่ยวข้องกับปัญหาในหลายระดับของสังคม

ร้อยละของจำนวนเด็กที่ไม่มีชื่อในระบบการศึกษาเทียบกับจำนวนเด็กและเยาวชนอายุ 3-18 ปีรายจังหวัดในปี 2567



จังหวัด	จำนวน	ร้อยละ
ตาก	64,536	32.71%
แม่ฮ่องสอน	16,171	23.12%
สมุทรสาคร	22,728	19.84%
ระนอง	6,525	15.23%
ภูเก็ต	13,300	14.18%
ปทุมธานี	27,427	12.86%
กรุงเทพมหานคร	131,841	12.36%
สมุทรปราการ	27,878	11.88%
กาญจนบุรี	18,141	10.70%
ตราด	4,657	10.56%
นนทบุรี	20,998	10.44%
นราธิวาส	20,529	10.14%
เชียงใหม่	35,447	10.01%
เชียงราย	21,990	9.50%
ชลบุรี	34,118	9.28%
จันทบุรี	8,615	8.87%
นครนายก	3,833	8.69%
ราชบุรี	13,782	8.65%
พังงา	4,688	8.59%
ปัตตานี	18,321	8.56%
ยะลา	12,462	8.29%
ระยอง	14,045	8.27%
ประจวบคีรีขันธ์	8,621	8.13%
นครปฐม	14,035	8.04%
สระแก้ว	8,232	7.82%

จังหวัด	จำนวน	ร้อยละ
สงขลา	22,304	7.70%
หนองคาย	6,766	7.53%
สุราษฎร์ธานี	16,279	7.49%
กระบี่	7,743	7.41%
เพชรบุรี	6,027	7.37%
พระนครศรีอยุธยา	10,306	7.27%
ฉะเชิงเทรา	9,220	7.07%
กำแพงเพชร	7,816	7.04%
สมุทรสงคราม	2,027	7.02%
อุดรธานี	19,106	6.90%
สระบุรี	7,928	6.82%
นุกดาหาร	4,339	6.82%
สุพรรณบุรี	8,604	6.75%
เพชรบูรณ์	9,780	6.54%
ชุมพร	6,272	6.48%
นครสวรรค์	9,954	6.42%
พิจิตร	4,870	6.39%
บุรีรัมย์	17,401	6.34%
นครราชสีมา	27,647	6.26%
อุบลราชธานี	19,378	5.90%
สตูล	4,179	5.88%
หนองบัวลำภู	4,879	5.87%
นครพนม	7,230	5.85%
อุทัยธานี	2,981	5.78%
ขอนแก่น	18,044	5.54%
นิงกาฬ	4,318	5.50%

จังหวัด	จำนวน	ร้อยละ
พิษณุโลก	7,178	5.49%
สุรินทร์	12,492	5.47%
นครศรีธรรมราช	14,684	5.25%
ลพบุรี	6,505	5.25%
ปราจีนบุรี	5,048	5.24%
ตรัง	6,049	5.16%
ชัยภูมิ	9,864	5.09%
สกลนคร	9,918	4.92%
ศรีสะเกษ	11,938	4.89%
ชัยนาท	2,167	4.84%
สุโขทัย	3,972	4.82%
พะเยา	2,948	4.69%
อ่างทอง	1,879	4.41%
ร้อยเอ็ด	8,705	4.39%
สิงห์บุรี	1,331	4.30%
มหาสารคาม	6,213	4.24%
ลำปาง	3,740	4.21%
เลย	4,982	4.20%
อุดรดิตถ์	2,547	4.08%
กาฬสินธุ์	6,237	3.93%
อำนาจเจริญ	2,525	3.92%
ยโสธร	3,518	3.82%
ลำพูน	2,325	3.73%
น่าน	2,420	3.46%
พิกุล	3,001	3.45%
แพร่	1,800	3.23%
รวม	982,304	

หมายเหตุ: จำนวนเด็กและเยาวชนอายุ 3 - 18 ปีรายจังหวัด เป็นผลรวมของจำนวนเด็กและเยาวชนในระบบการศึกษาอ้างอิงตามที่อยู่ของสถานศึกษา กับข้อมูลจำนวนเด็กและเยาวชนที่ไม่มีชื่อในระบบการศึกษาอ้างอิงที่อยู่ตามทะเบียนบ้าน

จังหวัดที่มีสัดส่วนเด็กที่ไม่มีชื่อในระบบ การศึกษามากที่สุด ปี 2567 ส่วนใหญ่กระจุกตัวในจังหวัด ที่มีการอพยพเคลื่อนย้ายแรงงาน



อันดับ 1 ตาก	64,536 คน	32.71%
อันดับ 2 แม่ฮ่องสอน	16,171 คน	23.12%
อันดับ 3 สมุทรสาคร	22,728 คน	19.84%
อันดับ 4 ระนอง	6,525 คน	15.23%
อันดับ 5 กูเกีต	13,300 คน	14.18%
อันดับ 6 ปทุมธานี	27,427 คน	12.86%
อันดับ 7 กรุงเทพมหานคร	131,841 คน	12.36%
อันดับ 8 สมุทรปราการ	27,878 คน	11.88%
อันดับ 9 กาญจนบุรี	18,141 คน	10.70%
อันดับ 10 ตราด	4,657 คน	10.56%

*จำนวนเด็กและเยาวชนอายุ 3 - 18 ปีรายจังหวัด เป็นผลรวมของจำนวนเด็กและเยาวชนในระบบการศึกษาอ้างอิงตามที่อยู่ของสถานศึกษา กับข้อมูลจำนวนเด็กและเยาวชนที่ไม่มีชื่อในระบบการศึกษาอ้างอิงที่อยู่ตามทะเบียนบ้าน

จังหวัดที่มีสัดส่วนเด็กที่ไม่มีชื่อในระบบการศึกษา มากที่สุด 3 อันดับในระดับภูมิภาค

ภาคเหนือ

แม่ฮ่องสอน	23.12%
เชียงใหม่	10.01%
เชียงราย	9.50%

ภาคกลาง

สมุทรสาคร	19.84%
ปทุมธานี	12.86%
กรุงเทพมหานคร	12.36%

ภาคตะวันออกเฉียงเหนือ

หนองคาย	7.53%
อุดรธานี	6.90%
มุกดาหาร	6.82%

ภาคตะวันตก

ตาก	32.72%
กาญจนบุรี	10.70%
ราชบุรี	8.65%

ภาคตะวันออก

ตราด	10.56%
ชลบุรี	9.28%
จันทบุรี	8.87%

ภาคใต้

ระนอง	15.23%
ภูเก็ต	14.18%
นราธิวาส	10.14%



นอกจากความยากจน อะไรที่เป็นปัจจัยส่งผลต่อการตัดสินใจยุติการศึกษาของเด็ก เยาวชนนอกระบบ ?

ข้อค้นพบจากการวิจัยเชิงปฏิบัติการเพื่อช่วยเหลือเด็ก เยาวชนนอกระบบการศึกษาในพื้นที่ซึ่งมีปัญหาซับซ้อนและมีความหลากหลาย โดย 40 หน่วยจัดการเรียนรู้ภายใต้โครงการพัฒนาการเรียนรู้อบรมครูสำหรับเยาวชนนอกระบบการศึกษาของ กสศ. ระหว่างปี 2566-2567 ครอบคลุมกลุ่มตัวอย่างจำนวน 1,664 คน จาก 26 จังหวัด 4 ภูมิภาค เป็นเพศชาย 903 คน เพศหญิง 761 คน

นอกเหนือจากความยากจนที่เป็นปัญหาาร่วมกันของเด็ก เยาวชนนอกระบบการศึกษาแล้วยังพบว่า ปัจจัยสำคัญที่ส่งผลต่อการตัดสินใจยุติการศึกษาต่อของเด็ก เยาวชนกลุ่มนี้ ได้แก่

- ขาดแรงจูงใจที่ฝังลึกส่งผลต่อการเรียนรู้และพฤติกรรม
- ประสบการณ์การศึกษาที่ไม่ประสบความสำเร็จ
- ไม่มีพื้นที่ปลอดภัย ไม่มีใครคอยสนับสนุนทางจิตใจและอารมณ์

ปัจจัยเหล่านี้มีความซับซ้อนและเชื่อมโยงกัน สะท้อนปัญหาความรุนแรงเชิงโครงสร้างที่ส่งผลให้เด็ก เยาวชนหลุดจากระบบการศึกษา เนื่องจากถูกดูถูกเหยียดหยันและด้อยค่าครอบครัวยากจน ระบบการศึกษาไม่ตอบสนองต่อความหลากหลาย ประกอบกับนิเวศรอบตัวเป็นสิ่งแวดล้อมที่ใช้ความรุนแรง กีดกัน กดทับ เลือกลปฏิบัติ ฯลฯ

สร้างพื้นที่ปลอดภัยต่อการเรียนรู้และเติบโตอย่างเต็มศักยภาพ คำตอบของการป้องกันและแก้ปัญหาเด็ก เยาวชนนอกระบบ

การเผชิญกับความรุนแรงในชีวิต จากครอบครัว ผู้คนรอบข้าง โรงเรียน ชุมชน สังคม สิ่งแวดล้อม ได้สร้างบาดแผล ที่ส่งผลต่อโอกาสการเรียนรู้ เด็กและเยาวชนเหล่านี้ต้องอยู่กับความเจ็บปวดอย่างยาวนานโดยไม่มีใครยื่นมือเข้าไปช่วย ทั้งยังไม่สามารถเข้าถึงโอกาส สิทธิสวัสดิการขั้นพื้นฐานต่างๆ พวกเขากลายเป็นเด็กที่สูญหายไป ไม่มีใครเป็นเจ้าของ ไม่มีใครมองเห็น ไม่ได้ได้รับความรัก การดูแลเอาใจใส่ และเสียโอกาสในชีวิต

จากปฏิบัติการค้นหา ช่วยเหลือเด็กเยาวชนที่หลุดจากระบบการศึกษาที่ประสบความสำเร็จโดยไม่หลุดจากระบบซ้ำ พบว่า การสร้างพื้นที่ปลอดภัยต่อการเรียนรู้และเติบโตอย่างเต็มศักยภาพเป็นทางออกสำคัญของเรื่องนี้ ทั้งในมิติการป้องกันและช่วยเหลือ

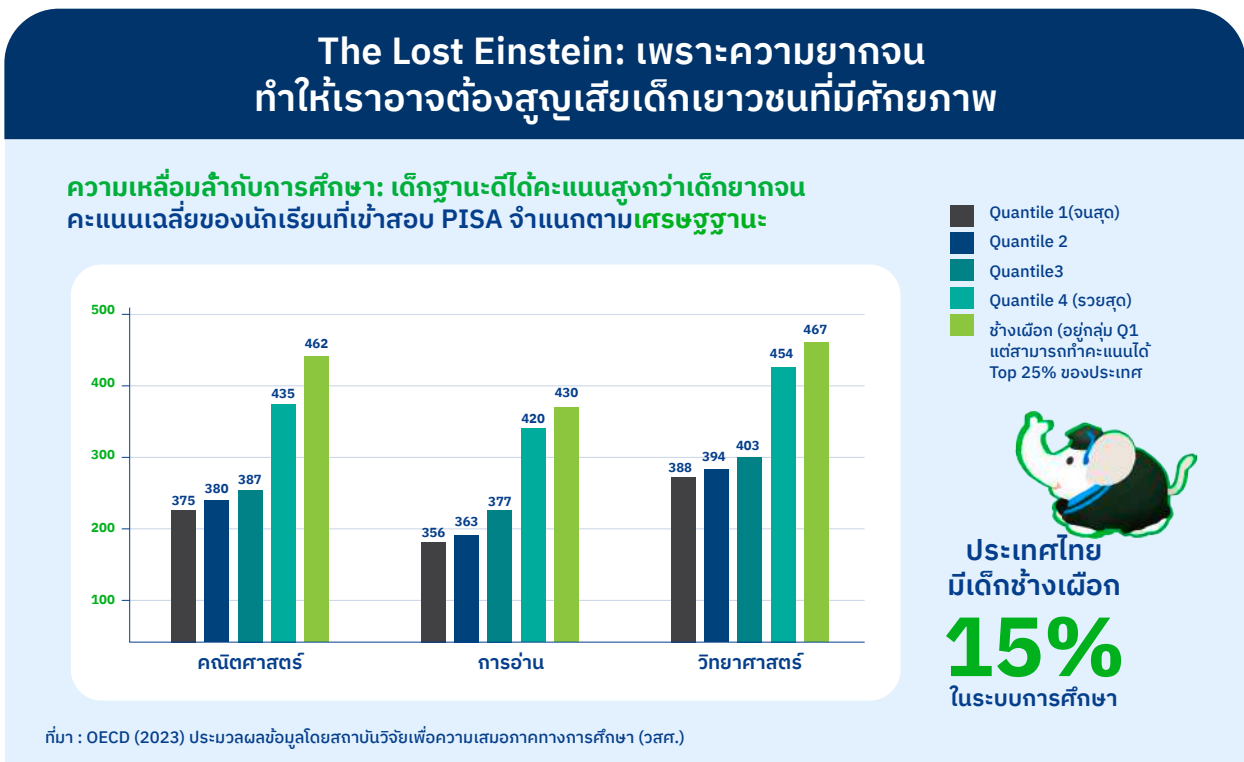
การทำงานเรื่องนี้ไม่ใช่หน้าที่ของใครคนใดคนหนึ่ง หรือหน่วยงานใดเพียงหน่วยงานหนึ่ง แต่ทุกคนในสังคม ทุกภาคส่วนต้องมีส่วนร่วมช่วยกัน ตั้งแต่ระดับบุคคล ครอบครัว โรงเรียน ชุมชน สังคม เพื่อไม่มีเด็กเยาวชนคนใดร่วงหล่นหายไประหว่างทาง

เพื่อให้การขับเคลื่อนเกิดขึ้นจริงได้เป็นรูปธรรมและช่วยให้การค้นหาเข้าถึงตัวเด็ก เยาวชนกลุ่มนี้ได้เร็วที่สุด คือ การส่งเสริม สนับสนุนให้ท้องถิ่นทุกระดับเห็นความสำคัญ เป็นแกนนำทำหน้าที่เชื่อมโยงทุกภาคส่วนร่วมเป็นกลไกขับเคลื่อนโดยมีเด็ก เยาวชนเป็นศูนย์กลาง มีข้อมูลญาติของท้องถิ่นที่แสดงเจตจำนงอย่างชัดเจน จัดสรรงบประมาณและกำลังคนรับผิดชอบต่อเนื่อง ไร้รอยต่อทางการเมืองจะเป็นส่วนสำคัญที่ช่วยให้การป้องกันและแก้ปัญหาเด็กเยาวชนนอกระบบเกิดขึ้นจริงได้

3. ความเหลื่อมล้ำในผลลัพธ์การเรียนรู้เริ่มต้นตั้งแต่ระดับปฐมวัยและประถมศึกษา

ประเทศไทยเผชิญปัญหาความเหลื่อมล้ำในผลลัพธ์การเรียนรู้และวิกฤตทักษะพื้นฐานชีวิตอย่างต่อเนื่อง จากผลการประเมินนักเรียนในโครงการประเมินสมรรถนะนักเรียนมาตรฐานสากล (PISA) ขององค์การเพื่อความร่วมมือทางเศรษฐกิจและการพัฒนา (OECD) ในปี 2022 (พ.ศ. 2565) สะท้อนว่านักเรียนไทยอายุ 15 ปี กว่า 2 ใน 3 มีสมรรถนะด้านการอ่านและคณิตศาสตร์ไม่ถึงระดับพื้นฐาน เช่น ไม่เข้าใจวัตถุประสงค์ในการสื่อสารของผู้เขียน หรือไม่สามารถแก้โจทย์ปัญหาทางคณิตศาสตร์ภายใต้สถานการณ์ต่าง ๆ เป็นต้น และนักเรียนกว่าครึ่งมีสมรรถนะด้านวิทยาศาสตร์ไม่ถึงระดับพื้นฐาน เช่น ไม่เข้าใจและอธิบายปรากฏการณ์ทางวิทยาศาสตร์ที่สามารถพบได้โดยทั่วไป เป็นต้น

ผลการวิเคราะห์ข้อมูลยังบ่งชี้ว่า ผลลัพธ์การเรียนรู้แปรผันตามระดับรายได้หรือเศรษฐกิจฐานะของครัวเรือน กล่าวคือ นักเรียนในครัวเรือนยากจนมีแนวโน้มจะมีผลลัพธ์การเรียนรู้ต่ำกว่านักเรียนในครัวเรือนที่มีฐานะร่ำรวย

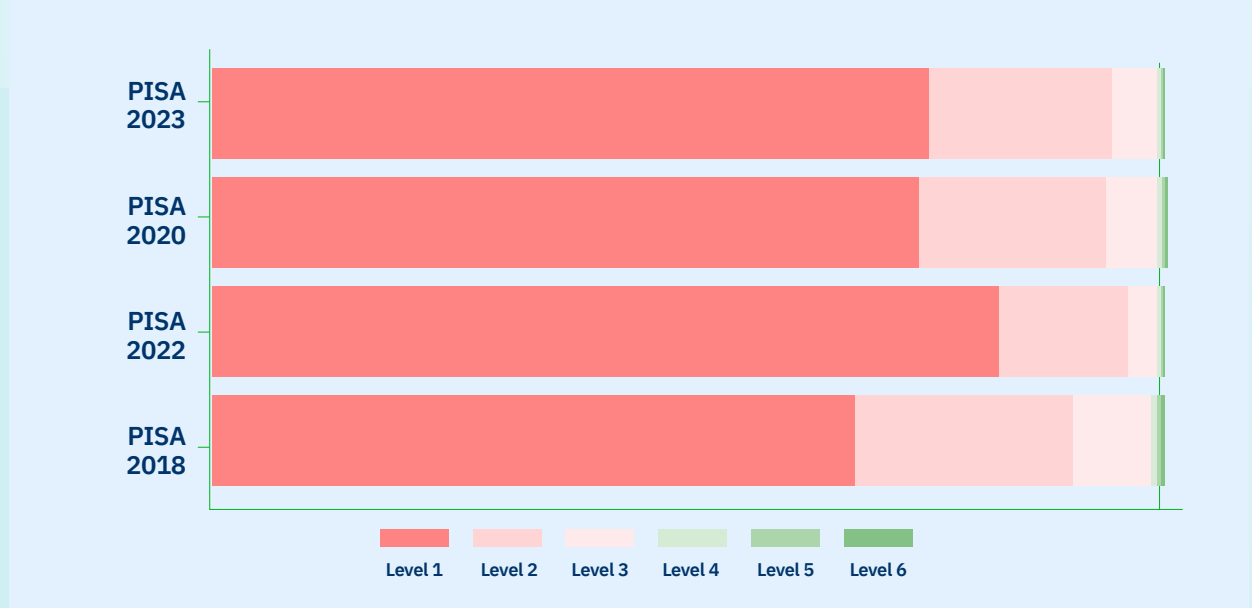


อย่างไรก็ตาม มีนักเรียนในครัวเรือนยากจนที่สุดแต่สามารถทำคะแนนสมรรถนะด้านคณิตศาสตร์ได้ในระดับสูงสุด 25% ของประเทศ หรือกลุ่มนักเรียนข้างเผือก ซึ่งประเทศไทยมีนักเรียนกลุ่มนี้กว่า 15% โดยหากไม่ได้รับการสนับสนุนอย่างเพียงพอ นักเรียนกลุ่มข้างเผือกอาจจะหลุดออกจากระบบการศึกษากลายเป็นการสูญเสียทางโอกาสครั้งสำคัญของประเทศ

นอกจากนี้ เพื่อทำความเข้าใจปัจจัยที่ส่งผลต่อผลลัพธ์การเรียนรู้ของผู้เรียนในเชิงลึก และสนับสนุนให้สถานศึกษานำผลการประเมินสมรรถนะของ PISA ไปใช้ในการพัฒนาสถานศึกษา กศศ. จึงร่วมมือกับ OECD และสถาบันวิจัยเพื่อการประเมินและออกแบบนโยบาย (RIPED) มหาวิทยาลัยหอการค้าไทย ดำเนินโครงการประเมินสมรรถนะผู้เรียนตามมาตรฐานสากลเพื่อการพัฒนาสถานศึกษา (PISA for Schools) โดยสำรวจและประเมินสมรรถนะแบบ PISA ในสถานศึกษา 150 แห่ง จาก 16 จังหวัด ซึ่งผลการวิเคราะห์ข้อมูลจากโครงการวิจัยดังกล่าวมีข้อค้นพบที่สำคัญคือ

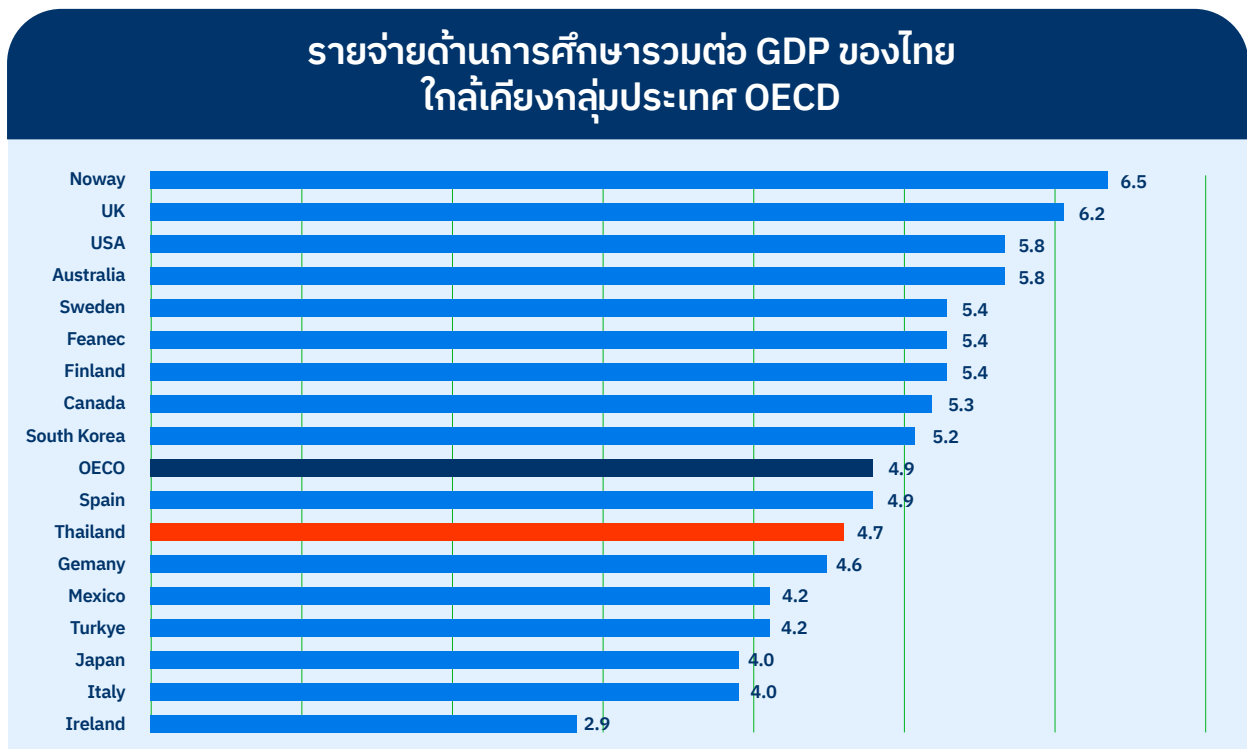
นักเรียนที่มีระดับคะแนนผลการทดสอบระดับชาติขั้นพื้นฐาน (O-NET) ในระดับชั้น ป.6 ที่ดี จะมีแนวโน้มที่จะมีคะแนนสมรรถนะของ PISA สูงเช่นเดียวกัน ดังนั้น ความเหลื่อมล้ำในผลลัพธ์การเรียนรู้ที่พบจากผลการทดสอบ PISA ไม่ได้เพิ่งเกิดขึ้นในช่วงระดับชั้นมัธยมศึกษาตอนต้น แต่แท้จริงแล้ว เป็นเสมือนการขาดทุนที่สะสมมาตั้งแต่ระดับชั้นประถมศึกษาหรือระดับปฐมวัย

**นักเรียนยากจน 25% ล่าง
มีสมรรถนะในระดับ 4 หรือสูงกว่า น้อยกว่า**



หากพิจารณาจากข้อค้นพบนี้ การลดความเหลื่อมล้ำในผลลัพธ์การเรียนรู้ที่มีประสิทธิภาพ จะต้องเริ่มดำเนินการตั้งแต่ในระดับปฐมวัยและประถมศึกษา กศศ. จึงจัดทำข้อเสนอเชิงนโยบายให้มีการยกระดับคุณภาพการศึกษาในช่วงชั้นดังกล่าว โดยเฉพาะการยกระดับสมรรถนะผู้เรียนที่มีระดับต่ำกว่าระดับพื้นฐาน ซึ่งจะช่วยลดช่องว่างด้านผลลัพธ์การเรียนรู้ และเพิ่มขีดความสามารถในการแข่งขันของประเทศในระยะยาว

4. ลงทุนทางการศึกษาอย่างไรให้ตรงจุด และเพียงพอต่อการลดความเหลื่อมล้ำทางการศึกษา



จากการวิจัยพัฒนาระบบบัญชีรายจ่ายด้านการศึกษาแห่งชาติ (National Education Account: NEA)¹¹ พบว่า ประเทศไทยมีรายจ่ายด้านการศึกษาอยู่ที่ 4.68% ของผลิตภัณฑ์มวลรวมในประเทศ (GDP) โดยมีแนวโน้มลดลงตั้งแต่ปี 2559 เป็นต้นมา หากเปรียบเทียบรายจ่ายด้านการศึกษาต่อ GDP ของประเทศไทยกับต่างประเทศแล้ว พบว่าประเทศไทยมีรายจ่ายด้านการศึกษารวมต่อ GDP ใกล้เคียงกับค่าเฉลี่ยของกลุ่มประเทศ OECD (4.9% ต่อ GDP) และมีรายจ่ายด้านการศึกษารวมต่อ GDP มากกว่าหลายประเทศ อาทิ ประเทศเยอรมนี (4.6% ต่อ GDP) ประเทศอิตาลี (4.0% ต่อ GDP) ประเทศญี่ปุ่น (4.0% ต่อ GDP) และประเทศไอร์แลนด์ (2.9% ต่อ GDP)

แต่หากพิจารณาในมิติงบประมาณเพื่อความเสมอภาคทางการศึกษา จะพบว่าประเทศไทยจัดสรรงบประมาณเพื่อความเสมอภาคทางการศึกษาอยู่ในสัดส่วนที่ค่อนข้างน้อย (4% ของงบประมาณรายจ่ายด้านการศึกษา) และมีงบประมาณอีก 18% ที่เป็นการจัดสรรในลักษณะแบบถ้วนหน้า โดยมีการจัดสรรให้ผู้เรียนทุกคนในอัตราที่เท่ากัน นอกจากนี้ งานวิจัยยังพบว่า การจัดสรรงบประมาณเพื่อความเสมอภาคทางการศึกษาในระดับท้องถิ่นยังคงมีอยู่อย่างจำกัด และไม่เพียงพอต่อการแก้ไขปัญหาความเหลื่อมล้ำทางการศึกษาดังกล่าว

11. การจัดทำบัญชีรายจ่ายด้านการศึกษาแห่งชาติ จะเป็นการจัดทำข้อมูลงบประมาณด้านการศึกษาของภาครัฐ และรายจ่ายด้านการศึกษาของภาคเอกชน โดยอาศัยข้อมูลย้อนหลังของ 3 ปีก่อนหน้า (ปี 2564) เนื่องจากเป็นการวิเคราะห์ข้อมูลในเชิงรายละเอียดของกิจกรรมการใช้จ่ายที่มีปริมาณมาก

5. การขับเคลื่อนนโยบายสาธารณะ ประเทศไทยกับการแก้ปัญหาเชิงระบบ เพื่อความเสมอภาคทางการศึกษา

1. การสร้างระบบหลักประกันโอกาสการศึกษา ให้เด็กเยาวชนตลอด 20 ปี จากปฐมวัยถึง มีงานทำ

1.1 บูรณาการข้อมูลรายบุคคลระหว่าง 11 หน่วยงาน ครอบคลุมเด็กเยาวชนกลุ่มเสี่ยงที่มาจาก
ครัวเรือนซึ่งมีรายได้น้อยที่สุดของประเทศจำนวน 3 ล้านคน และเด็กเยาวชนนอกระบบ
การศึกษาจำนวน 9.8 แสนคน (3-22 ปี) เพื่อให้เกิดการเชื่อมโยง และส่งต่อข้อมูลระหว่าง
หน่วยงานต่างๆ ทุกกระทรวง บูรณาการชุดสิทธิประโยชน์ด้านสุขภาวะ สังคม ครอบครัว แรงงาน
การศึกษาฯลฯ ที่มีอยู่ในหน่วยงานต่างๆ เพื่อให้เด็กเยาวชนทุกคนได้รับสวัสดิการ การดูแล พัฒนา
และส่งต่ออย่างมีประสิทธิภาพ ทันเวลา

- เด็กเยาวชนในครัวเรือนใต้เส้นความยากจนทุกคนควรได้รับโอกาสส่งต่อจากระดับการศึกษา
ภาคบังคับ การศึกษาขั้นพื้นฐาน สู่อุดมศึกษาหรือเทียบเท่า ให้สามารถศึกษา
ต่อไปในทุกเส้นทางการเรียนรู้จนถึงระดับสูงสุดตามศักยภาพ ไม่มีใครตกหล่น โดยเชื่อมโยง
ข้อมูลนักเรียนในระดับการศึกษาขั้นพื้นฐานทุกสังกัดกับระบบการคัดเลือกกลางบุคคล
เข้าศึกษาต่อในสถาบันอุดมศึกษา (TCAS) เพื่อให้มหาวิทยาลัย กยศ. และ แหล่งทุน
การศึกษาจากภาคเอกชนได้มีโอกาสสนับสนุนทุนการศึกษา หรือได้รับการยกเว้น
ค่าธรรมเนียมการสอบ TCAS รวมถึง โครงการ 1 อำเภอ 1 ทุน (ODOS) เพื่อลดความเหลื่อมล้ำ
ทางการศึกษาให้แก่เด็กเยาวชนในครัวเรือนที่มีรายได้น้อยอย่างยั่งยืน

1.2 เพิ่มศักยภาพของสวัสดิการแบบมุ่งเป้า (Targeting) เพื่อลดต้นทุนการเข้าถึงการศึกษาให้แก่
เด็กเยาวชนที่มาจากครัวเรือนซึ่งมีรายได้น้อยที่สุดของประเทศ

- ประเทศไทยควรเพิ่มงบประมาณสำหรับการสร้างความเสมอภาคทางการศึกษา โดยจัดสรร
งบประมาณเพิ่มเติมให้กับหน่วยงานที่สามารถดำเนินการเพื่อสร้างโอกาสทางการศึกษาให้
กับนักเรียนยากจน นักเรียนด้อยโอกาส และนักเรียนผู้พิการ รวมถึงการดูแลนักเรียน
ที่ออกนอกระบบการศึกษา และการส่งเสริมให้ระบบการศึกษาไทยพัฒนาไปสู่การศึกษาแบบ
เรียนรวม
- ควรลงทุนแบ่งเบาภาระค่าใช้จ่ายทางการศึกษา ให้ครอบคลุมนักเรียนจากครัวเรือน
มีรายได้น้อยต่ำกว่าเส้นความยากจน¹² อีกประมาณ 1.1 ล้านคน เนื่องจากปัจจุบันยังไม่ได้
รับการสนับสนุนหรือช่วยเหลือแต่อย่างใด
- ควรจัดสรรงบประมาณให้สอดคล้องกับบริบทของพื้นที่ เนื่องจากพื้นที่ที่มีบริบท
เชิงภูมิศาสตร์ สังคมวัฒนธรรม และลักษณะทางประชากรแตกต่างกัน มีความต้องการด้าน
งบประมาณแตกต่างกัน ดังนั้นจึงควรประเมินความต้องการใช้จ่ายงบประมาณที่อิงตาม
สถานการณ์ความรุนแรงของความยากจน และความด้อยโอกาสในแต่ละพื้นที่

12. ข้อมูลจากเส้นความยากจนของสำนักงานสภาพัฒนาการเศรษฐกิจและสังคมแห่งชาติ (สศช.) ปี 2566 พบว่าอยู่ที่ 3,043 บาทต่อคน/เดือน

ข้อ 2 ยกระดับบัตรประจำตัวประชาชนของเด็กเยาวชนทุกคนให้เป็น Learning Passport

สำหรับการศึกษาและการเรียนรู้ทั้งในระบบ นอกระบบ และตามอัธยาศัย โดยรัฐสามารถจัดสรรเงินอุดหนุนจากรัฐบาลตรงไปยังเลข 13 หลักของเด็กเยาวชนโดยตรง โดยเฉพาะผู้อาศัยอยู่กับครัวเรือนยากจนและเปราะบาง เพื่อให้เด็กเยาวชนสามารถเลือกศึกษาต่อและเรียนรู้ผ่านการศึกษาทั้ง 3 ระบบผ่านหน่วยจัดการเรียนรู้ทั้งของภาครัฐ ท้องถิ่น และเอกชนได้อย่างยืดหยุ่น และหลากหลายตามความถนัดและศักยภาพของเด็กเยาวชนเป็นรายบุคคล รวมทั้งสามารถถ่ายโอนหน่วยกิตระหว่างการศึกษาทั้ง 3 ระบบเพื่อใช้ในการศึกษาต่อ และการสมัครงานได้ในอนาคตได้

เชื่อมโยงและผูกเลข 13 หลักบัตรประจำตัวประชาชน ให้เป็น Learning Passport สำหรับการจัดสรรเงินอุดหนุนจากรัฐบาลไปยังเด็ก เยาวชนกลุ่มยากจนด้วยโอกาสโดยตรง ให้สามารถใช้ Credit ดังกล่าวในการเลือกเรียนการศึกษาทางเลือกทุกรูปแบบ โดยจัดสรรจากงบประมาณแผ่นดิน ทุนอุดหนุนจากหน่วยงานต่างๆ ทั้งภาครัฐและเอกชนผ่านเลขบัตรประจำตัวประชาชน 13 หลัก และ Prompt Pay ของเด็ก เยาวชนทุกคนอย่างมีประสิทธิภาพและสะดวกรวดเร็ว รวมทั้งใช้ในการเก็บข้อมูลเครดิตการเรียนไปใช้ในการสมัครงาน และศึกษาต่อในอนาคตได้

โดยที่สถาบันคุณวุฒิวิชาชีพ (องค์การมหาชน) และธนาคารหน่วยกิตแห่งชาติ (National Credit Bank) เป็นกลไกที่ช่วยให้การเรียนรู้ทุกรูปแบบสามารถเทียบโอนหน่วยกิต เชื่อมต่อกันได้ทั้งหมดตลอดช่วงชีวิตคน ซึ่งจะเป็ประโยชน์อย่างมากต่อการสร้างการเรียนรู้ตลอดชีวิต ยกกระดับทักษะอาชีพ ครัวเรือนยากจนข้ามรุ่น

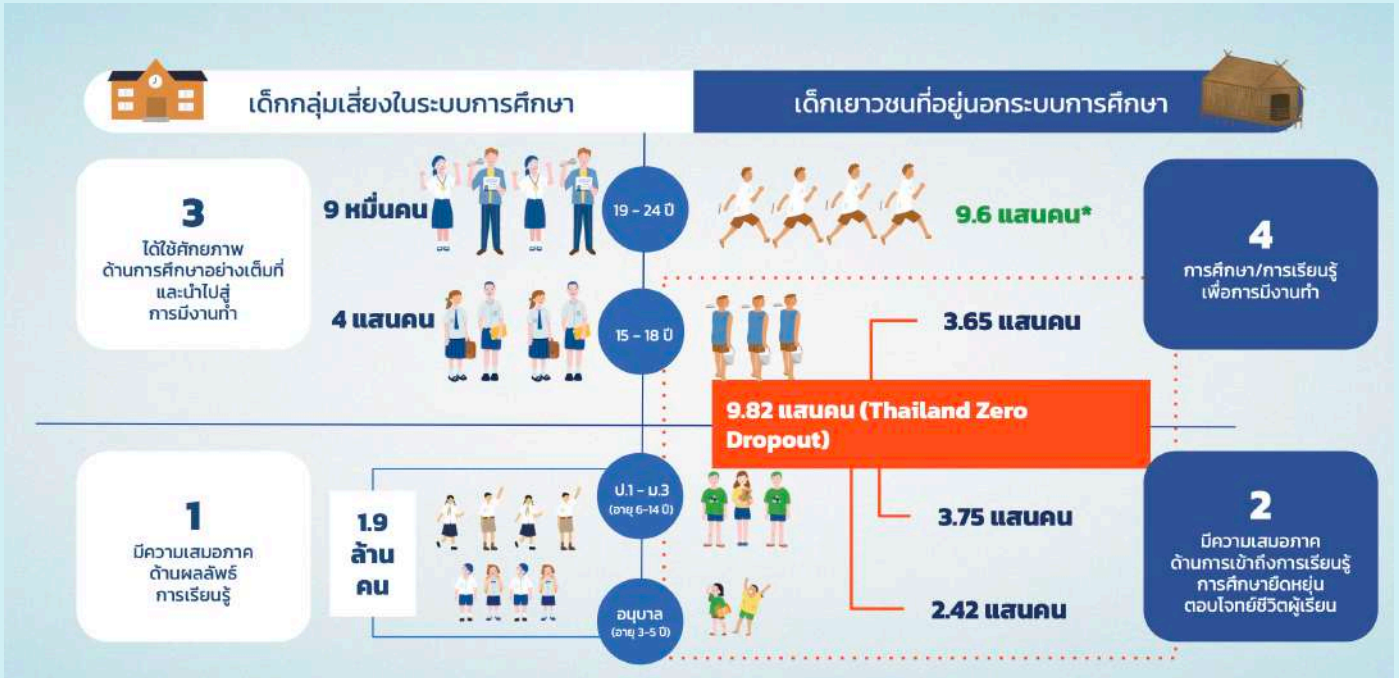
นอกจากนี้ด้วยข้อเสนอนโยบายของ กสศ. ทำให้ในปัจจุบัน คณะกรรมการกิจการกระจายเสียง กิจการโทรทัศน์ และกิจการโทรคมนาคมแห่งชาติ หรือ กสทช. มีการนำร่องสนับสนุนให้นักเรียนยากจนพิเศษมากกว่า 3.7 แสนคน ได้รับสิทธิในการใช้อินเทอร์เน็ตฟรี อย่างไรก็ตาม สิทธิดังกล่าว ควรได้รับการสนับสนุนอย่างต่อเนื่อง เพื่อเป็นเครื่องมือการลดความเหลื่อมล้ำทางการศึกษาอย่างยั่งยืน

3. กระจายทรัพยากรทุกมิติไปที่ “จังหวัดและท้องถิ่น” และผลักดันให้ทุกภาคส่วนในพื้นที่ร่วมเป็นเจ้าของวาระการสร้างโอกาสทางการศึกษา

ควรสนับสนุนองค์ความรู้และการพัฒนากลไกขององค์กรปกครองส่วนท้องถิ่น เพื่อสนับสนุนให้เกิดความเสมอภาคทางการศึกษาในระดับพื้นที่ องค์กรปกครองส่วนท้องถิ่นควรได้รับข้อมูลที่เพียงพอเพื่อให้มีความเข้าใจในเรื่องความเสมอภาคทางการศึกษา และสามารถริเริ่มโครงการต่างๆ ที่มุ่งเน้นการช่วยเหลือหรือลดความเหลื่อมล้ำทางการศึกษาของผู้เรียนในกลุ่มนักเรียนยากจน นักเรียนด้อยโอกาส นักเรียนผู้พิการ เด็กเยาวชนนอกระบบการศึกษา

การจัดตั้งกลไกระดมทรัพยากรระดับพื้นที่ เช่น กองทุนลดความเหลื่อมล้ำทางการศึกษาและพัฒนากำลังคนระดับจังหวัดหรือท้องถิ่น ช่วยส่งเสริมโอกาสให้สามารถพัฒนาวัตกรรมการเงินและการคลัง เพื่อการระดมทรัพยากรและบริหารงบประมาณภายในพื้นที่ได้อย่างมีประสิทธิภาพ จากความร่วมมือของภาครัฐ ภาคธุรกิจ เอกชน และประชาชน โดยให้กองทุนดังกล่าวสามารถให้สิทธิลดหย่อนภาษี 2 เท่าแก่เอกชน และประชาชนที่มีภูมิลำเนาอยู่ในจังหวัดดังกล่าวได้ เพื่อส่งเสริมการกระจายอำนาจในการพัฒนากำลังคน และลดความเหลื่อมล้ำทางการศึกษาสู่ระดับจังหวัดและท้องถิ่นอย่างยั่งยืน

6. บทสรุปทิศทางสำคัญในปี 2568



ที่มา : ข้อมูลจำนวนเด็กและเยาวชนที่อยู่นอกระบบการศึกษา จากการเทียบข้อมูลเด็กในระบบการศึกษาอบ. สป. ศธ. และฐานข้อมูลทะเบียนราษฎร ข้อมูลจำนวนเยาวชน 15-18 ปี ในระบบการศึกษา จากการประมาณการจำนวนเด็กยากจน+ยากจนพิเศษ ที่ได้เข้าเรียนต่อ ม.ปลาย+ปวช. ข้อมูลจำนวนเยาวชน 18-24 ปี ในระบบการศึกษาจากจำนวนเด็กยากจน+ยากจนพิเศษ ที่ได้เข้าเรียนต่อระดับอุดมศึกษา

จากข้อมูลสถานการณ์ความเหลื่อมล้ำทางการศึกษาตามกลุ่มเป้าหมายในแต่ละช่วงวัยดังที่กล่าวมาข้างต้น กสศ. และทุกภาคส่วนที่เกี่ยวข้อง ทั้งภาครัฐ ภาคเอกชน และภาคประชาสังคม จะต้องทำงานอย่างใกล้ชิดเพื่อสร้างความเสมอภาคทางการศึกษาร่วมกันอย่างต่อเนื่อง ทั้งในกลุ่มเป้าหมายในระบบการศึกษากว่า 1.9 ล้านคน ขณะที่ในกลุ่มที่อยู่นอกระบบการศึกษาช่วงวัย 3 - 18 ปี มีมากกว่า 982,304 คน

เด็กเยาวชนนอกระบบการศึกษา "Dropout" คือ ใคร?

The Global Initiative on Out-of-School Children : OOSCI) ของ UNESCO/UNICEF แบ่งประเภทเด็กและเยาวชนนอกระบบการศึกษา เป็น 7 มิติ (The Seven Dimensions of Exclusion Model)

2 มาตรการค้นหา/พาเด็กนอกระบบ กลับเข้าสู่ระบบการศึกษาหรือการเรียนรู้

เด็กและเยาวชนนอกระบบการศึกษา (Out-of-school Children)

มิติที่ 1 เด็กปฐมวัย (Pre-primary age children) ไม่ได้เข้าเรียนชั้นอนุบาลหรือระดับศึกษา	มิติที่ 2 เด็กวัยประถมศึกษา (Primary age children) เด็กเข้าเรียนล่าช้า	มิติที่ 3 เด็กวัยมัธยมศึกษาตอนต้น (Lower secondary aged adolescents) เด็กที่ไม่เคยเข้าเรียน	มิติที่ 6 เด็กวัยมัธยมศึกษาตอนปลาย (Upper secondary aged adolescents) เด็กที่ไม่เคยเข้าเรียน
--	---	--	---

1 มาตรการป้องกันเด็ก 2.8 ล้านคน หลุดจากระบบ

Source: UNICEF and UIS, 2023

เด็กและเยาวชนเสี่ยงหลุดจากระบบ (Children at Risk of Dropping out)

มิติที่ 4 เด็กที่เสี่ยงหลุดจากระบบในชั้นประถมศึกษา (Primary school students) เด็กที่เสี่ยงจะหลุดออกจากการศึกษาในระหว่างการศึกษา หรือระหว่างช่วงชั้นรอยต่อ	มิติที่ 5 เด็กที่เสี่ยงหลุดจากระบบในชั้นมัธยมศึกษาตอนต้น (Lower secondary students)	มิติที่ 7 เด็กที่เสี่ยงหลุดจากระบบในชั้นมัธยมศึกษาตอนปลาย (Upper secondary students)
--	---	--

ในระบบโรงเรียน (In-school system)

เพื่อให้เกิดการแก้ปัญหาเชิงระบบเพื่อความเสมอภาคทางการศึกษา ในการสร้างหลักประกันโอกาสทางการศึกษา และทำให้เด็กและเยาวชนนอกระบบการศึกษากลายเป็นศูนย์ (Thailand Zero Dropout) ประเทศไทยจำเป็นต้องวางกลไกการเฝ้าระวังและมาตรการการให้ความช่วยเหลือในทุกมิติ ตั้งแต่ระดับปฐมวัยที่อาจไม่ได้เข้าเรียนระดับชั้นอนุบาล การเข้าเรียนล่าช้า (Delayed enrollment) ของเด็กในช่วงวัยประถมศึกษา การหลุดออกจากระบบการศึกษาของเด็กในช่วงวัยมัธยมศึกษาตอนต้น และกลุ่มเด็กตกหล่นที่อาจไม่เคยเข้าสู่ระบบการศึกษาเลย

นอกจากในกลุ่มเด็กและเยาวชนที่หลุดออกจากระบบการศึกษาแล้ว ประเทศไทยควรให้ความสำคัญกับการติดตามปัจจัยเสี่ยงที่สำคัญ ซึ่งอาจทำให้เด็กและเยาวชนหลุดออกจากระบบการศึกษา ตั้งแต่ช่วงวัยประถมศึกษาไปจนถึงช่วงวัยมัธยมศึกษาตอนปลาย และเสริมสร้างศักยภาพของบุคลากร และภาคส่วนที่เกี่ยวข้องในการจัดการกับปัจจัยเสี่ยงดังกล่าว

ดังนั้น การใช้ข้อมูล หลักฐานเชิงประจักษ์ และข้อเสนอเชิงนโยบายจึงถือเป็นกุญแจสำคัญที่ทำให้การช่วยเหลือเด็กและเยาวชนกลุ่มเสี่ยงหลุดออกจากระบบการศึกษาและที่หลุดออกจากระบบการศึกษา สามารถกลับเข้าสู่ระบบหรือได้รับการพัฒนาทักษะและสมรรถนะที่สอดคล้องกับความต้องการ รวมทั้งทำให้เด็กและเยาวชนที่หลุดออกจากระบบการศึกษา ได้รับการดูแลช่วยเหลือและติดตามความเสี่ยงอย่างต่อเนื่อง เพื่อให้เด็กและเยาวชนไทยได้รับการพัฒนาให้เป็นประชากรที่มีคุณภาพ สามารถสร้างรายได้ ก้าวข้ามกับดักรายได้ปานกลางได้สำเร็จ และนำพาประเทศไทยให้หลุดพ้นจากกับดักรายได้ปานกลางได้ในที่สุด

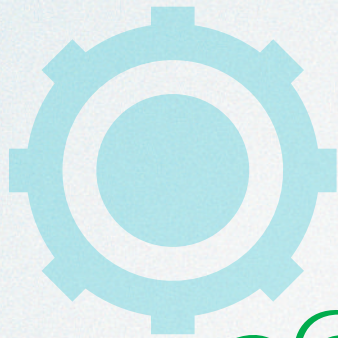


Sustainability

Impact

System knowledge

System knowledge



สถาบันวิจัยเพื่อความเสมอภาค
ทางการศึกษา (วสศ.)

Impact

Sustainability



System knowledge

Sustainability

System knowledge



Impact

โดย

กองทุนเพื่อความเสมอภาคทางการศึกษา

อาคารเอส.พี. (อาคารเอ) ชั้น 13 เลขที่ 388 ถนนพหลโยธิน แขวงสามเสนใน
เขตพญาไท กรุงเทพมหานคร 10400