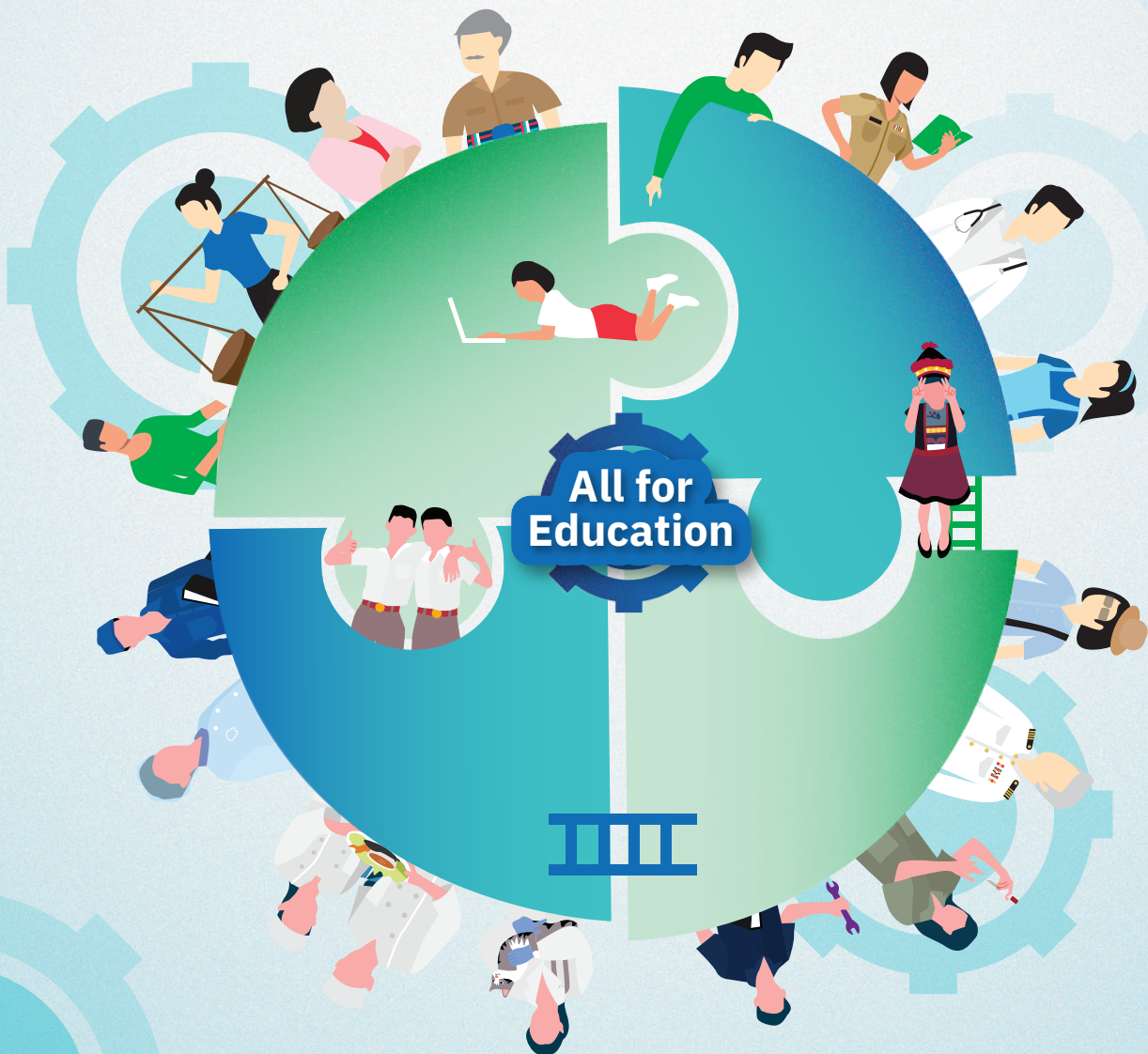


รายงานฉบับพิเศษ

# สถานการณ์ความเหลื่อมล้ำ ทางการศึกษาปี 2567 และ ทิศทางสำคัญในปี 2568

ประเทศไทยกับการแก้ปัญหาเชิงระบบ  
เพื่อความเสมอภาคทางการศึกษา



# บทนำ

หนึ่งในภารกิจสำคัญของกองทุนเพื่อความเสมอภาคทางการศึกษา (กสศ.) คือ การศึกษา วิจัย และพัฒนาองค์ความรู้เพื่อพัฒนาทรัพยากรมนุษย์ ตลอดจนส่งเสริมและสนับสนุนการนำองค์ความรู้ดังกล่าวไปใช้เพื่อลดความเหลื่อมล้ำทางการศึกษา สนองความต้องการทางด้านกำลังแรงงานและการยกระดับความสามารถของคนไทย

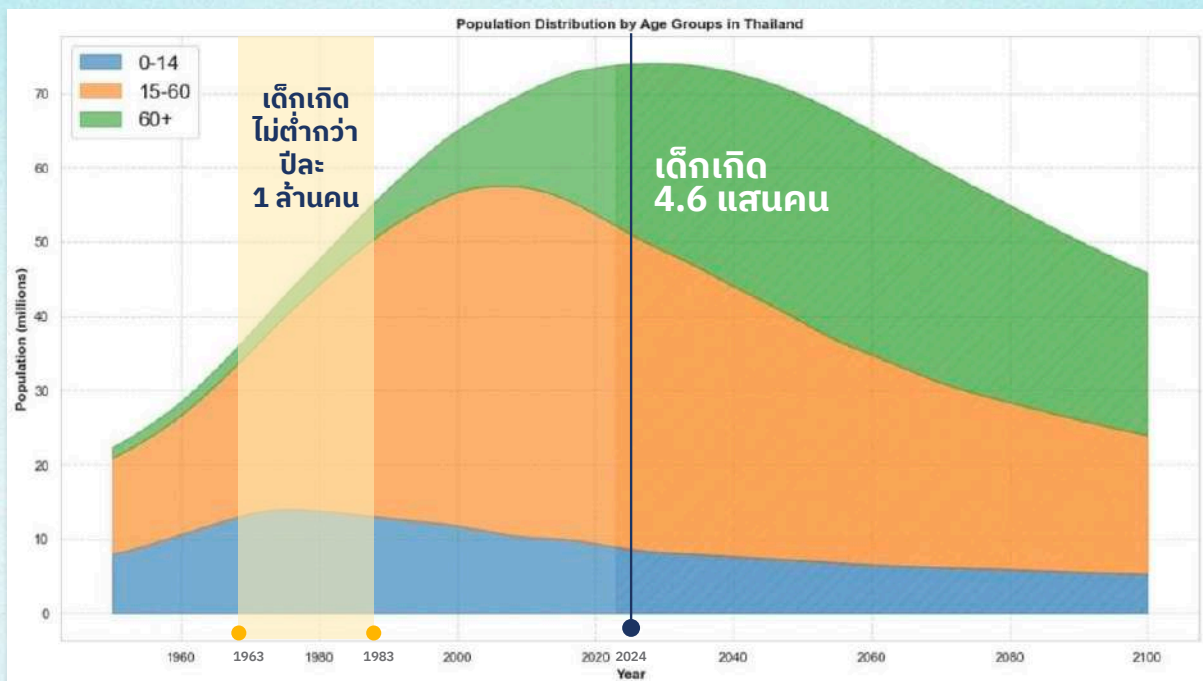
รายงานสถานการณ์ความเหลื่อมล้ำทางการศึกษาปี 2567 และทิศทางสำคัญในปี 2568 “ประเทศไทยกับการแก้ปัญหาเชิงระบบเพื่อความเสมอภาคทางการศึกษา” เป็นการประมวลข้อค้นพบจากการเชื่อมโยงระบบสารสนเทศและฐานข้อมูลรายบุคคลระยะยาว (Longitudinal Database ) ที่ กสศ. ได้ร่วมกับหน่วยงานต้นสังกัดทางการศึกษาวิจัย พัฒนาร่วมกัน รวมถึงการทำงานวิจัยเชิงลึกในพื้นที่ มุ่งเน้น “ทำความเข้าใจ” เด็กและเยาวชนยากจน ขาดโอกาสทั้งในและนอกระบบการศึกษา รวมถึงครัวเรือนยากจนข้ามรุ่น ตลอดจนบริบททางสังคมและปัจจัยต่าง ๆ ที่เกี่ยวกับแรงจูงใจและความสามารถในการ “เข้าถึงการศึกษาที่มีคุณภาพ” ซึ่งจะเป็นประโยชน์ต่อการกำหนดนโยบายในการป้องกันและแก้ไขปัญหาความเหลื่อมล้ำทางการศึกษาเชิงระบบอย่างยั่งยืนทั้งในระดับประเทศและระดับพื้นที่

# ความเหลื่อมล้ำทางการศึกษาของไทย กำลังเผชิญกับความท้าทายเชิงระบบที่ซับซ้อน

ความเปลี่ยนแปลงทางประชากรศาสตร์ ไม่สามารถปล่อยให้เด็กหลุดไปจากเส้นทางการศึกษาและการเรียนรู้ได้เลยแม้แต่คนเดียว

ประเทศไทยได้เข้าสู่สังคมสูงวัยโดยสมบูรณ์แล้วจากการลดลงของอัตราการเกิด โดยในปี 2567 จำนวนเด็กเกิดใหม่ในประเทศไทยมีเพียง 461,421<sup>1</sup> คน เป็นครั้งแรกในรอบ 70 ปี ที่มีจำนวนเด็กเกิดไม่ถึง 5 แสนคนต่อปี คิดเป็นสัดส่วนไม่ถึง 10% ของประชากรวัยแรงงาน และยังมีแนวโน้มว่าอัตราการเกิดจะลดลงอย่างต่อเนื่อง ขณะที่ประชากรที่มีอายุ 60 ปีขึ้นไป กำลังกลายเป็นประชากรกลุ่มใหญ่ที่ต้องพึ่งพาการสนับสนุนจากประชากรวัยแรงงานมากขึ้น

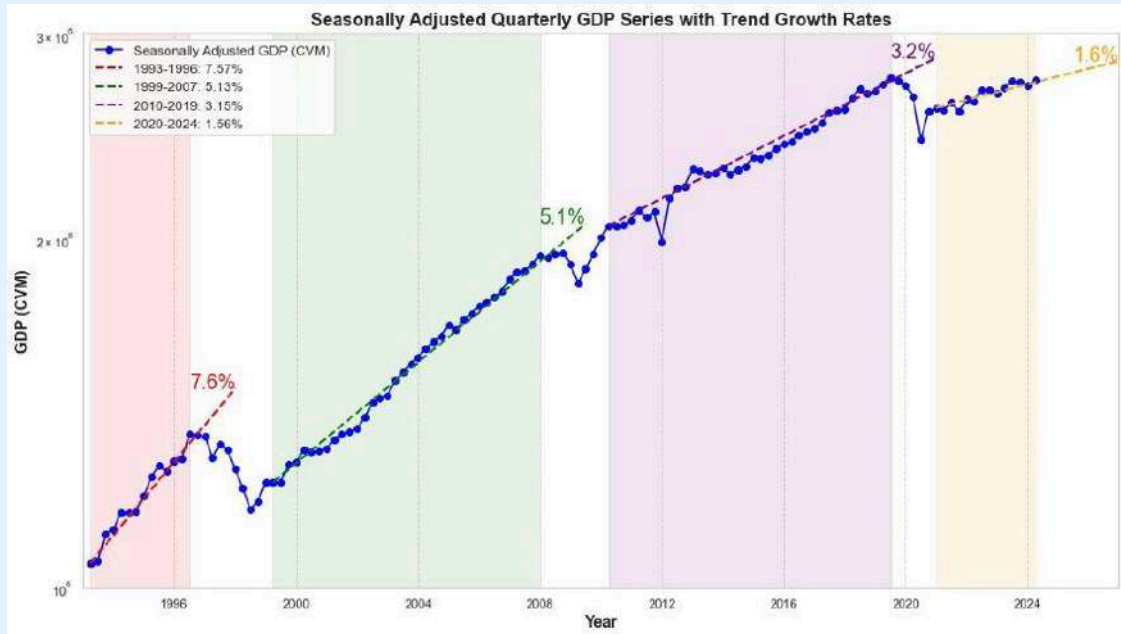
อัตราการเกิดที่ลดลงของเด็กไทยทุกๆ ปี เป็นโจทย์สำคัญทางเศรษฐกิจ ซึ่งจะส่งผลให้ผลิตภาพโดยรวม (Total Productivity) ของกำลังแรงงานไทยลดลงอย่างต่อเนื่อง ดังนั้นหากเด็กทุกคนสามารถเข้าถึงการศึกษาและการเรียนรู้ได้เต็มตามศักยภาพ จะช่วยเพิ่มผลิตภาพของกำลังแรงงานที่มีอยู่อย่างจำกัดได้ รวมทั้งช่วยสร้างมูลค่าทางเศรษฐกิจได้เท่าทวีคูณ



อ้างอิงจาก ดร.พิพัฒน์ เหลืองนฤมิตชัย กรรมการผู้จัดการ หัวหน้านักเศรษฐศาสตร์ กลุ่มธุรกิจการเงินเกียรตินาคินภัทร

1. ข้อมูลจากสถาบันวิจัยประชากรและสังคม มหาวิทยาลัยมหิดล

## แนวโน้มการเจริญเติบโตทางเศรษฐกิจของไทยตลอด 30 ปีที่ผ่านมา แสดงให้เห็นว่าประเทศไทยต้องการการปฏิรูปเชิงโครงสร้าง



อ้างอิงจาก ดร.พิพัฒน์ เหลืองนฤมิตชัย กรรมการผู้จัดการ หัวหน้ากเศรษฐศาสตร์ กลุ่มธุรกิจการเงินเกียรตินาคินภัทร

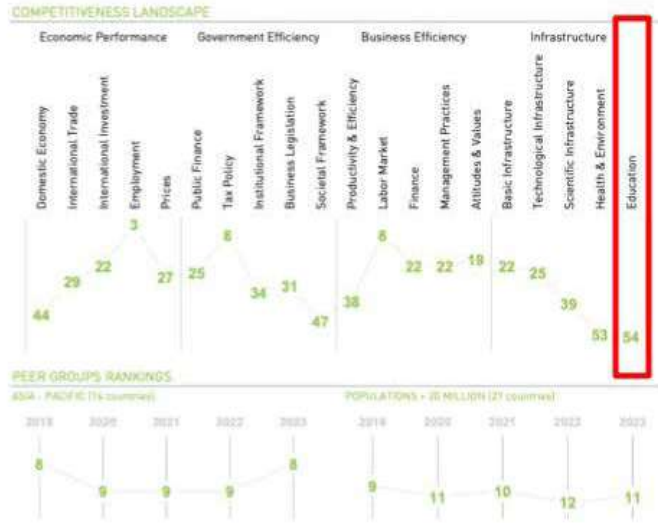
### แนวโน้มการเติบโตทางเศรษฐกิจของไทยในช่วง 30 ปีที่ผ่านมา แสดงให้เห็นว่าประเทศไทยจำเป็นต้องปฏิรูปเชิงโครงสร้างเพื่อรองรับการเติบโตในอนาคต

อัตราการเติบโตของเด็กไทยมีความเชื่อมโยงกับการเติบโตทางเศรษฐกิจ ความหวังที่จะก้าวสู่การเป็นประเทศรายได้สูงต้องการการเติบโตของเศรษฐกิจที่สูงกว่า 5% ต่อปี ระหว่างปี 2559-2579<sup>2</sup> หรือประชากรต้องมีรายได้เฉลี่ยต่อหัวสูงกว่า 38,000 บาทต่อเดือนเป็นอย่างน้อย

เมื่อประมาณ 30 ปีที่แล้ว ประเทศไทยเคยมีอัตราการเติบโตทางเศรษฐกิจสูงถึง 7.6% ต่อปี แต่ในระหว่างปี 2553-2562 เศรษฐกิจไทยเติบโตเฉลี่ยเพียง 3% เท่านั้น และจากสถานการณ์โควิด-19 ทำให้การเติบโตในช่วงปี 2563-2567 ลดลงมาเหลือเพียง 1.6%

หากประเทศไทยสามารถแก้ไขปัญหาความเหลื่อมล้ำทางการศึกษา จนสามารถลดจำนวนเด็กและเยาวชนที่ออกจากระบบการศึกษา ได้เป็นศูนย์ (Thailand Zero Dropout) จะส่งผลให้เศรษฐกิจไทยเติบโตได้เพิ่มขึ้นเกือบ 3% ในระยะยาว อันเนื่องมาจากการส่งเสริมโอกาสทางการศึกษาและการพัฒนาทักษะให้กับเด็กและเยาวชนเกิดการเรียนรู้เต็มศักยภาพ และช่วยเพิ่มรายได้ตลอดช่วงชีวิตการทำงาน

2. ยุทธศาสตร์ชาติ 20 ปี เป้าหมายการพัฒนาประเทศไทยให้ก้าวสู่ประเทศรายได้สูง



## การจัดอันดับความสามารถในการแข่งขันของไทยสะท้อนศักยภาพทุนมนุษย์ในปัจจุบัน

ในระดับประเทศ การศึกษาถือเป็นจุดเริ่มต้นสำคัญในการยกระดับทักษะแรงงาน และมีบทบาทสำคัญในการสร้างโอกาสและสะสมทุนมนุษย์ตั้งแต่เด็กจนเข้าสู่วัยทำงาน เพื่อให้ประเทศแข่งขันได้ในเศรษฐกิจยุคใหม่ที่ต้องการแรงงานที่มีทักษะ อย่างไรก็ตาม จากผลการจัดอันดับขีดความสามารถในการแข่งขันของประเทศไทยโดยสถาบัน IMD World Competitiveness Center ซึ่งเป็นหน่วยงานระดับสากลที่ทำการจัดอันดับความสามารถของประเทศต่างๆ เป็นประจำทุกปี พบว่าในปี 2567 ไทยมีความสามารถในการแข่งขันด้านการศึกษา (Education) อยู่ที่อันดับ 54<sup>3</sup> จาก 67 เขตเศรษฐกิจ โดยยังคงอยู่ในอันดับเดิมจากปี 2566

ตัวชี้วัดที่เกี่ยวข้องส่วนใหญ่ประกอบด้วยปัจจัยย่อยต่างๆ เช่น ค่าใช้จ่ายด้านการศึกษา อัตราการเรียนต่อในระดับมัธยมศึกษาและอุดมศึกษา ผลการทดสอบ PISA และทักษะทางภาษา ซึ่งเป็นสิ่งที่ตอบโจทย์ความต้องการของภาคธุรกิจ

ดังนั้น การพัฒนาทุนมนุษย์ของประเทศ โดยเฉพาะในเรื่องการแก้ไขปัญหาเด็กและเยาวชนที่หลุดออกจากระบบการศึกษา (Thailand Zero Dropout) ถือเป็นโอกาสสำคัญที่มีผลต่อความสามารถในการแข่งขันของประเทศ และช่วยให้สามารถเติมเต็มศักยภาพทางเศรษฐกิจและสังคมได้อย่างยั่งยืน



### นโยบายด้านการศึกษารัฐบาล เร่งส่งเสริมการพัฒนาทุนมนุษย์ทุกช่วงวัยอย่างเท่าเทียม

รัฐบาลไทย<sup>4</sup> มีนโยบายที่มุ่งเน้นการพัฒนาทุนมนุษย์ในทุกช่วงวัยอย่างเท่าเทียม เพื่อยกระดับศักยภาพของประชากรและเตรียมความพร้อมให้กับแรงงานในอนาคต โดยมีนโยบายที่จะพัฒนาการศึกษาที่ยืดหยุ่น ทั้งในระบบ นอกกระบบ ตามอัธยาศัย และการเรียนรู้ตลอดชีวิต เพื่อให้เกิดความเสมอภาคในการเข้าถึงการศึกษาที่มีคุณภาพ มุ่งเน้นการสอนทักษะที่ใช้ประโยชน์ได้ในชีวิตจริงเพื่อการสร้างรายได้ (Learn to Earn) ส่งเสริมให้เกิดความร่วมมือระหว่างรัฐ องค์กรปกครองส่วนท้องถิ่นและภาคเอกชนในการจัดการศึกษาทุกระดับ รวมทั้งการช่วยเหลือเด็กและเยาวชนที่หลุดจากระบบการศึกษา นโยบายเหล่านี้เป็นความหวังของการลงทุนเพื่อสร้างทุนมนุษย์ที่มีคุณภาพและสามารถแข่งขันได้ในเศรษฐกิจโลก โดยหวังว่าในระยะยาวจะช่วยยกระดับคุณภาพชีวิตและลดความเหลื่อมล้ำทางสังคมได้อย่างยั่งยืน

4 คำแถลงนโยบายของคณะรัฐมนตรี นางสาวแพทองธาร ชินวัตร นายกรัฐมนตรี แถลงต่อรัฐสภา

# สถานการณ์ความเหลื่อมล้ำ ทางการศึกษาปี 2567

พบข้อมูลตัวเลขสำคัญดังต่อไปนี้

## 1.3 ล้านคน

คือจำนวนนักเรียนยากจนพิเศษ  
ในปี 2567 เป็นจำนวนมากที่สุด  
ในช่วง 3 ปีที่ผ่านมา

## 1,133 บาทต่อเดือน

หรือ วันละ 37 บาท

คือรายได้เฉลี่ยครัวเรือน  
ของนักเรียนยากจนพิเศษ

## 1 ใน 3

ของนักเรียนยากจนพิเศษ

ไม่ได้อาศัยอยู่กับพ่อแม่  
เนื่องจากอพยพย้ายถิ่นไป  
ทำงานในเมือง หรือครอบครัว  
แห่ช่วงกลาง

## 59.81%

ของครัวเรือนยากจนพิเศษ

พึ่งพิงสวัสดิการจากรัฐหรือเอกชน  
มีภาระพึ่งพิงในระดับค่อนข้างสูง  
เนื่องจากมีผู้สูงอายุในครัวเรือน  
มีคนว่างงาน มีความพิการหรือเจ็บป่วย  
เรื้อรังในครัวเรือน

## 60.45%

ของผู้ปกครองนักเรียนยากจนพิเศษ  
เรียนจบเพียงระดับประถมศึกษา  
หรือต่ำกว่า

## 982,304 คน

คือจำนวนเด็กและเยาวชน  
นอกระบบการศึกษาในปี 2567



## มีนักเรียนยากจนและ ยากจนพิเศษเพียง

## 1 ใน 10 คนเท่านั้น



ที่สามารถ  
เข้าศึกษาต่อ  
ถึงระดับ  
อุดมศึกษาได้สำเร็จ  
ต่ำกว่า  
ค่าสถิติของ  
ทั้งประเทศ  
มากกว่า 2 เท่า

# สถานการณ์ความเหลื่อมล้ำทางการศึกษาไทยปี 2567 และทิศทางการสำคัญในปี 2568

ในปี 2567 ประเทศไทยยังคงเผชิญความท้าทายสำคัญที่ส่งผลกระทบต่อสถานการณ์ความเหลื่อมล้ำทางการศึกษาอยู่หลายประการ ทั้งภาวะเศรษฐกิจที่ทยอยฟื้นตัวอย่างค่อยเป็นค่อยไป หลังสถานการณ์การแพร่ระบาดของโรคติดเชื้อไวรัสโคโรนา 2019 (โควิด-19) **ขณะที่ปัญหาความยากจนเป็นปัญหาเชิงโครงสร้างที่ต้องอาศัยระยะเวลาในการแก้ไข** ได้แก่ ภาระหนี้ครัวเรือนระดับสูงเมื่อเทียบกับระดับรายได้ ค่าครองชีพที่ปรับตัวสูงขึ้นอย่างต่อเนื่อง และการก้าวเข้าสู่สังคมสูงวัย นอกจากนี้ด้านเศรษฐกิจแล้ว ในด้านปัญหาครอบครัวและสังคมได้จุดรั้งนักเรียนให้ออกจากระบบการศึกษา ด้านผลลัพธ์การเรียนรู้ที่มีแนวโน้มลดลงอย่างต่อเนื่องโดยเฉพาะอย่างยิ่งในกลุ่มนักเรียนที่มาจากครัวเรือนยากจนหรือมาจากสถานศึกษาที่ขาดแคลนทรัพยากร

สถานการณ์ความเหลื่อมล้ำทางการศึกษาในปี 2567 จึงมีความเกี่ยวข้องกับปัญหาเรื้อรังในด้านความเหลื่อมล้ำทางเศรษฐกิจและสังคม ซึ่งเป็นปัจจัยที่จุดรั้งให้ครัวเรือนยากจนต้องประสบกับความยากลำบากในการส่งบุตรหลานเข้ารับการศึกษอย่างต่อเนื่องโดยไม่หลุดออกจากระบบการศึกษา

รายงานฉบับนี้จึงได้ทำการวิเคราะห์สถานการณ์ความเหลื่อมล้ำทางการศึกษาและทิศทางสำคัญ จำแนก 6 ด้าน ได้แก่

1. ความเหลื่อมล้ำของเด็กและเยาวชนในระบบการศึกษา
2. ความเหลื่อมล้ำของเด็กและเยาวชนนอกระบบการศึกษา
3. ความเหลื่อมล้ำในผลลัพธ์การเรียนรู้เริ่มต้นตั้งแต่ระดับปฐมวัยและประถมศึกษา
4. ลงทุนทางการศึกษาอย่างไรให้ตรงจุดและเพียงพอต่อการลดความเหลื่อมล้ำทางการศึกษา
5. ข้อเสนอนโยบายสาธารณะ “ประเทศไทยกับการแก้ปัญหาเชิงระบบเพื่อความเสมอภาคทางการศึกษา”
6. ทิศทางสำคัญในปี 2568



# เปิดรายได้ สถานภาพครอบครัว ภาระพื้พื้ และความเป็นอยู่

## นักเรียนยากจนพิเศษปี 2567

นักเรียนยากจนพิเศษ (Extremely Poor)  
คือนักเรียนในครัวเรือนที่รายได้เฉลี่ยต่อคนต่อเดือนไม่เกิน 3,000 บาท  
และมีความซับซ้อนของปัญหาครัวเรือน 8 ด้าน  
(ครอบครัวมีภาระพื้พื้ การอยู่อาศัยไม่ปลอดภัย ลักษณะที่อยู่อาศัย  
ที่ดินทำการเกษตร แหล่งน้ำดื่ม แหล่งไฟฟ้า ยานพาหนะ ของใช้ในครัวเรือน)

ปี 2567 ประเทศไทยมีนักเรียนยากจนพิเศษจำนวน  
**1,348,735** คน

### รายได้

มีรายได้  
**1,133 บาท**  
ต่อเดือน

หรือ เฉลี่ยวันละ **37 บาท**

### แหล่งที่มาของรายได้

สวัสดิการ  
จากรัฐ/เอกชน  
**59.81%**

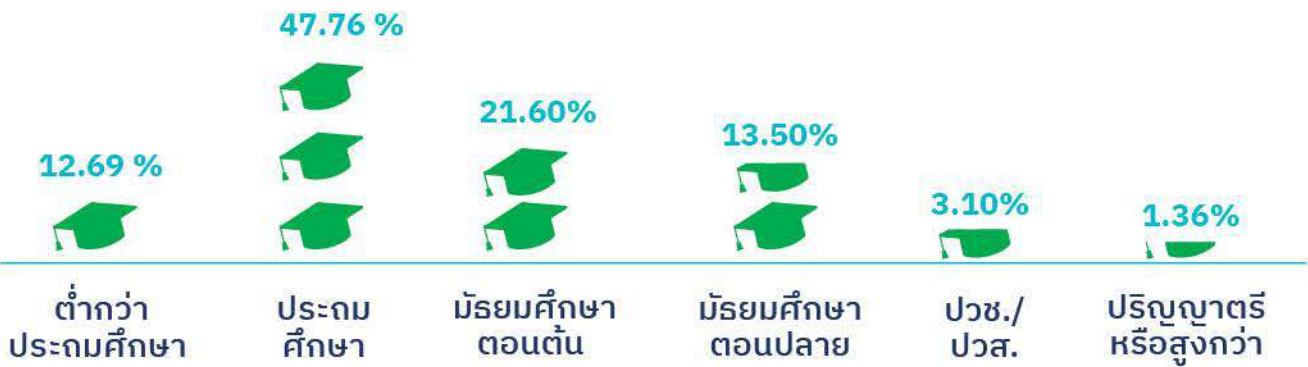
เงินเดือน/  
ค่าจ้าง  
**58.23%**

การเกษตร  
**37.71%**

ธุรกิจ  
ส่วนตัว  
**5.44%**

\*ครัวเรือนของนักเรียนยากจนพิเศษอาจมีรายได้หลายช่องทาง

## การศึกษาสูงสุดของผู้ปกครอง



## สถานภาพครอบครัว



พ่อแม่อยู่ด้วยกัน  
**52.14%**



พ่อแม่หย่าร้าง/  
แยกกันอยู่  
**42.35%**



พ่อแม่เสียชีวิต/  
สาบสูญ  
**4.25%**



พ่อแม่  
ทอดทิ้ง  
**1.26%**

## อาศัยอยู่กับใคร



อาศัยอยู่กับพ่อแม่

**61.23%**

ไม่ได้อาศัยอยู่กับพ่อแม่

**38.77%**

## ภาวะพึ่งพิง ของครัวเรือน



สมาชิก  
จำนวนเฉลี่ย 5 คน

มีผู้สูงอายุเกินกว่า 60 ปี **44.43%**

ลงทะเบียนสวัสดิการแห่งรัฐ **28.54%**

มีคนว่างงาน **27.3%**

มีคนพิการ  
หรือเจ็บป่วยเรื้อรัง **12.41%**

มีนักเรียนยากจนพิเศษ  
ที่มีความพิการหรือเจ็บป่วยเรื้อรัง **1.36%**

## สภาพบ้าน ที่ขาดแคลน



ไม่มีห้องน้ำในที่อยู่อาศัย  
**4.52%**



ไม่มีไฟฟ้าใช้  
**3.01%**



โอกาสเข้าถึง  
แหล่งน้ำดื่ม  
ที่สะอาด



น้ำดื่มบรรจุขวด/ตู้หยอดน้ำ  
**48.77%**



น้ำประปา **25.14%**



น้ำบ่อ/บาดาล **12.84%**

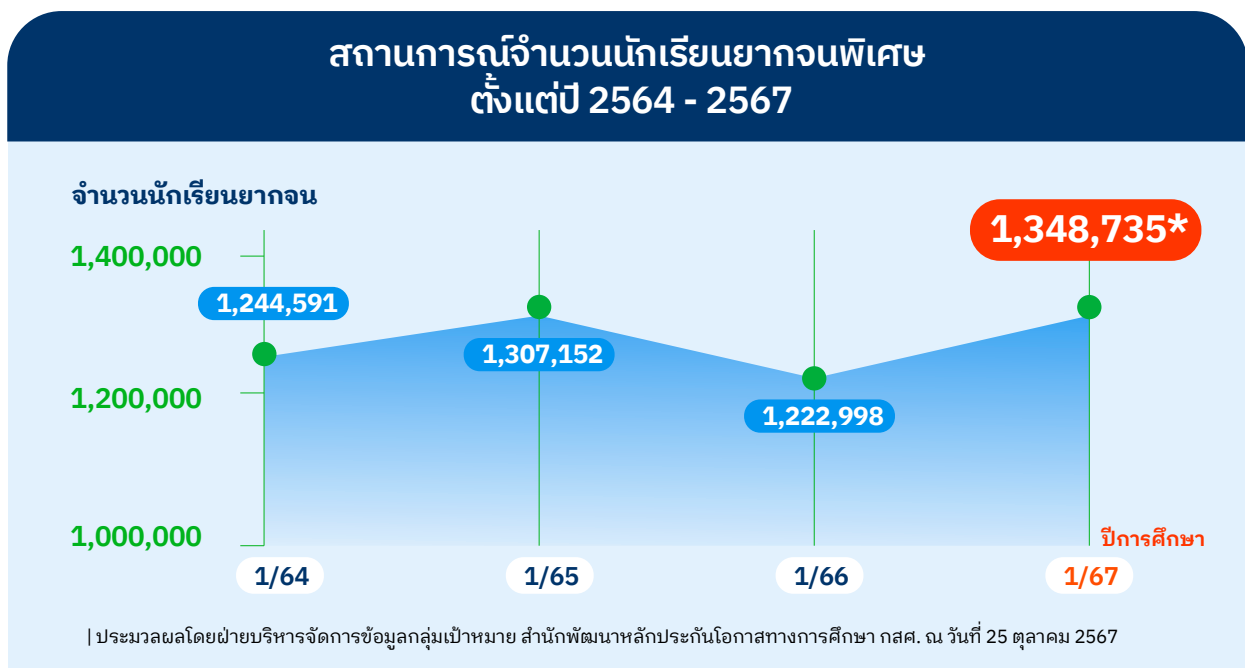


น้ำฝน/น้ำประปาภูเขา/ลำธาร **21.83%**

# 1. ความเหลื่อมล้ำของเด็กและเยาวชนในระบบการศึกษา

นักเรียนยากจนพิเศษมีแนวโน้มเพิ่มสูงขึ้นและยังคงเผชิญกับความท้าทายทั้งในมิติทางเศรษฐกิจและสังคมอย่างต่อเนื่อง

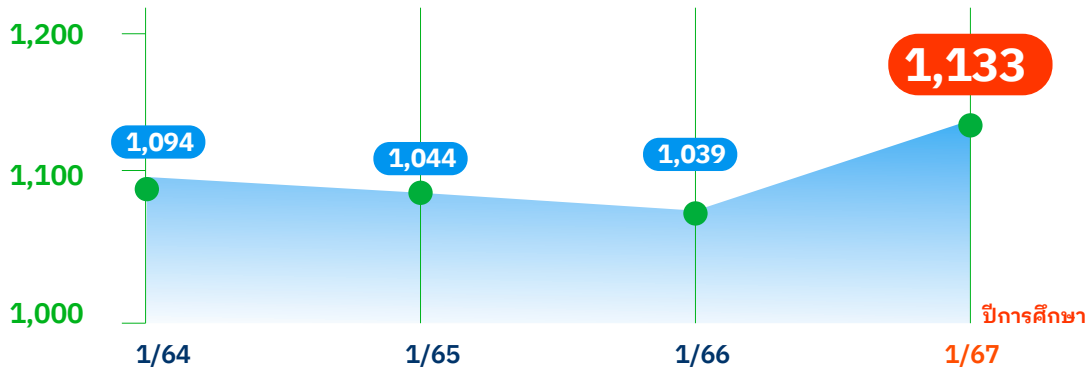
ผลการวิเคราะห์ข้อมูลสถานการณ์ครัวเรือนของนักเรียน พบว่า ปีการศึกษา 2567 ประเทศไทย มีประชากรนักเรียนในช่วงวัยเรียนระดับก่อนประถมศึกษาและการศึกษาภาคบังคับ (อายุ 3 - 14 ปี) จำนวนทั้งสิ้นประมาณ 8.5 ล้านคน ในจำนวนดังกล่าวมีนักเรียนกว่า 3 ล้านคนที่อยู่ในครัวเรือน ภายใต้เส้นความยากจน (Poverty Line)<sup>5</sup> ซึ่งเมื่อประมวลผลจากการคัดกรองโดยวิธีการวัดรายได้ ทางอ้อม (Proxy Means Test)<sup>6</sup> โดยสำนักพัฒนาหลักประกันโอกาสทางการศึกษา กสศ. พบว่า ประเทศไทยมีนักเรียนยากจนพิเศษระดับอนุบาล - มัธยมศึกษาตอนต้นในครัวเรือนยากจนที่สุด 15% แรกของประเทศ จำนวน 1,348,735 คน ครอบคลุมสถานศึกษาใน 6 สังกัด ประกอบด้วย สำนักงานคณะกรรมการการศึกษาขั้นพื้นฐาน (สพฐ.) องค์กรปกครองส่วนท้องถิ่น (อปท.) กองบัญชาการตำรวจตระเวนชายแดน (ตชด.) สำนักงานคณะกรรมการส่งเสริมการศึกษาเอกชน (สช.) สำนักงานพระพุทธศาสนาแห่งชาติ (พศ.) และกรุงเทพมหานคร (กทม.) นับว่าในปีการศึกษา 2567 ประเทศไทยมีนักเรียนยากจนพิเศษจำนวนมากที่สุดเมื่อเทียบกับ 3 ปีการศึกษาที่ผ่านมา



- ในปี 2566 ของสำนักงานสภาพัฒนาการเศรษฐกิจและสังคมแห่งชาติ (สศช.) ที่ 3,043 บาท/คน/เดือน ซึ่งรายได้ตามเส้นความยากจนดังกล่าวปรับตัวเพิ่มสูงขึ้นเล็กน้อยตามอัตราเงินเฟ้อที่ชะลอตัว จากปีก่อนหน้าที่ 2,803 บาท/คน/เดือน
- วิธีการวัดรายได้ทางอ้อม (Proxy Means Test: PMT) เป็นวิธีการทางสถิติเพื่อใช้ในการคัดกรองนักเรียนยากจน ด้วยการประมวลผลเป็นค่าคะแนนความยากจนของนักเรียนเป็นรายบุคคล ภายใต้เงื่อนไขการมีรายได้เฉลี่ยของครัวเรือนยากจน ไม่เกิน 3,000 บาท/คน/เดือน ประกอบกับข้อมูลเพิ่มเติมที่บ่งบอกระดับรายได้หรือความยากจนของครัวเรือน จำนวน 8 ด้าน ประกอบด้วย (1) ภาวะพึ่งพิงในครัวเรือน (2) การอยู่อาศัย (3) ลักษณะที่อยู่อาศัย (4) ที่ดินทำการเกษตร (5) แหล่งน้ำดื่ม (6) แหล่งไฟฟ้า (7) ยานพาหนะในครัวเรือน และ (8) ของใช้ในครัวเรือน โดยค่าคะแนนความยากจนจะแบ่งออกเป็น 3 ระดับ คือ ยากจนน้อย ยากจน และยากจนพิเศษ

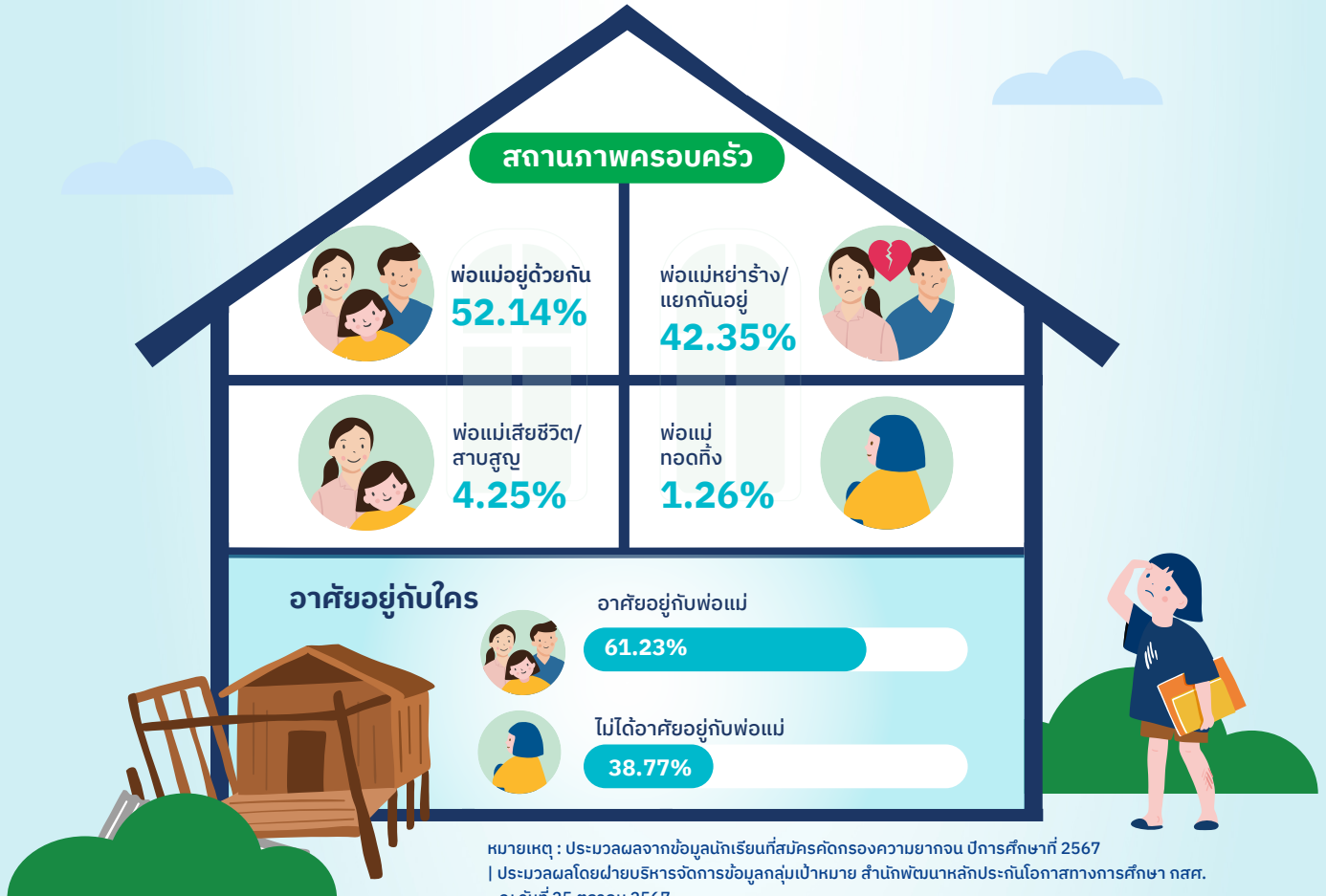
## รายได้เฉลี่ยครัวเรือน ของนักเรียนยากจนพิเศษ ปีการศึกษา 1/2567

### รายได้เฉลี่ยครัวเรือน



หมายเหตุ : \*รายได้เฉลี่ยครัวเรือนของนักเรียนยากจนที่คัดกรองใหม่ ตามปีการศึกษา  
| ประมวลผลโดยฝ่ายบริหารจัดการข้อมูลกลุ่มเป้าหมาย สำนักพัฒนาหลักประกันโอกาสทางการศึกษา กสศ. ณ วันที่ 25 ตุลาคม 2567

ขณะที่ รายได้เฉลี่ยของครัวเรือนนักเรียนยากจนพิเศษ ปีการศึกษา 2567 เพิ่มขึ้นเล็กน้อย เป็น 1,133 บาท/คน/เดือน หรือเฉลี่ยวันละ 37 บาท เมื่อเทียบกับปีการศึกษา 2566 ที่มีรายได้เฉลี่ยอยู่ที่คนละ 1,039 บาท/คน/เดือน หรือเฉลี่ยวันละ 34 บาท ซึ่งรายได้ที่เพิ่มขึ้น ส่วนหนึ่งเป็นผลมาจากการขยายตัวในภาคการเกษตรที่มีแรงงานยากจนในสัดส่วนที่สูง<sup>7</sup>



7. ข้อมูลจากรายงานการวิเคราะห์สถานการณ์ความยากจนและความเหลื่อมล้ำในประเทศไทย ปี 2566 โดยสำนักงานสภาพัฒนาการเศรษฐกิจและสังคมแห่งชาติ

ในมิติด้านครอบครัวและสังคม พบว่า มีนักเรียนยากจนพิเศษมากกว่า 1 ใน 3 หรือ 38.77% ที่ไม่ได้อาศัยอยู่กับพ่อแม่ เนื่องจากพ่อแม่พยายย้ายถิ่นไปทำงานในเมือง หรือครอบครัวแห่วงกลาง โดยในกลุ่มนี้ พบว่านักเรียนอาศัยอยู่กับญาติ 37.90% อาศัยอยู่กับผู้อุปการะ/นายจ้าง 0.83% และอยู่โดยลำพัง 0.04% ทั้งนี้พบว่า มีนักเรียนยากจนพิเศษ 42.35% ที่พ่อแม่หย่าร้าง หรือแยกกันอยู่

## ภาวะพึ่งพิง ของครัวเรือน



มีผู้สูงอายุเกินกว่า 60 ปี **44.43%**

ลงทะเบียนสวัสดิการแห่งรัฐ **28.54%**

มีคนว่างงาน **27.3%**

มีคนพิการ  
หรือเจ็บป่วยเรื้อรัง **12.41%**



สมาชิก  
จำนวนเฉลี่ย 5 คน

มีนักเรียนยากจนพิเศษ  
ที่มีความพิการหรือเจ็บป่วยเรื้อรัง  
**1.36%**

เกือบ 50% อยู่ในช่วงอายุ  
**9 – 13 ปี**

หมายเหตุ : ประมวลผลจากข้อมูลนักเรียนที่สมัครคัดกรองความยากจน ปีการศึกษาที่ 2567

| ประมวลผลโดยฝ่ายบริหารจัดการข้อมูลกลุ่มเป้าหมาย สำนักพัฒนาหลักประกันโอกาสทางการศึกษา กสศ. ณ วันที่ 25 ตุลาคม 2567

นอกจากนี้ ยังพบว่า **ครัวเรือนยากจนพิเศษมีภาวะพึ่งพิงในระดับที่ค่อนข้างสูง** อาทิ มีผู้สูงอายุในครัวเรือน 44.43% มีคนว่างงานในครัวเรือน 27.3% มีคนพิการ เจ็บป่วยเรื้อรังในครัวเรือน 12.41% โดยพบว่า มีนักเรียนยากจนพิเศษที่มีความพิการหรือเจ็บป่วยเรื้อรัง 1.36% นอกจากนี้ยังพบว่า สมาชิกครัวเรือนยากจนพิเศษ **ลงทะเบียนสวัสดิการแห่งรัฐ 28.54%** ซึ่งสะท้อนให้เห็นว่า นอกจากความยากจนจะเป็นเรื่องทางเศรษฐกิจแล้ว ยังเกี่ยวโยงในมิติทางสังคมและครอบครัว รวมทั้งยังมีความท้าทายในการเข้าถึงสวัสดิการและบริการต่าง ๆ จากหน่วยงานที่เกี่ยวข้อง





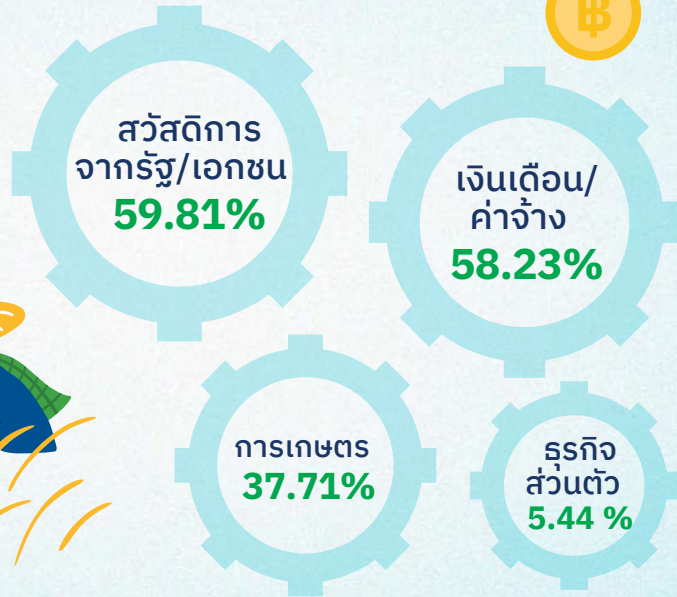
**มีรายได้  
1,133 บาท  
ต่อเดือน**

**หรือ เฉลี่ยวันละ 37 บาท**



## แหล่งที่มาของรายได้

ของครัวเรือนนักเรียนยากจนพิเศษ  
ภาคเรียนที่ 1/2567



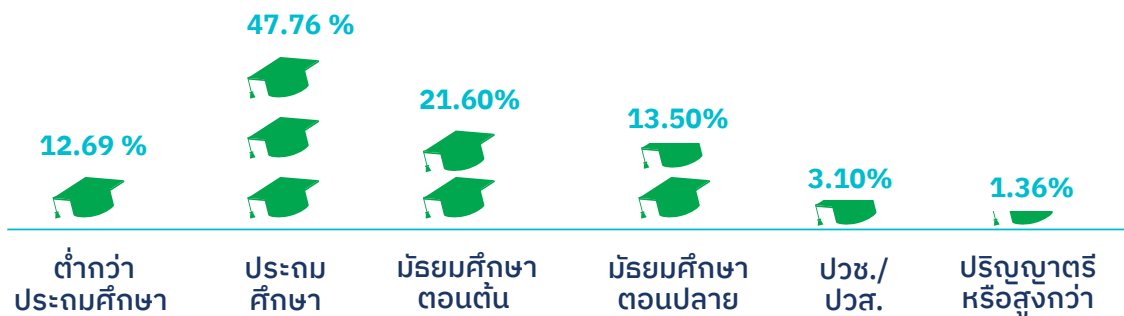
\*ครัวเรือนของนักเรียนยากจนพิเศษอาจมีรายได้หลายช่องทาง

หมายเหตุ : ประมวลผลจากข้อมูลนักเรียนที่สมัครคัดกรองความยากจน ปีการศึกษาที่ 2567

| ประมวลผลโดยฝ่ายบริหารจัดการข้อมูลกลุ่มเป้าหมาย สำนักพัฒนาหลักประกันโอกาสทางการศึกษา กสศ. ณ วันที่ 25 ตุลาคม 2567

สำหรับแหล่งที่มาของรายได้ครัวเรือนยากจนพิเศษ พบว่า ฟังฟังสวัสดิการจากรัฐ/เอกชน จำนวน 59.81% มีเงินเดือน/ค่าจ้าง 58.23% ทำการเกษตร 37.71% ประกอบธุรกิจส่วนตัว 5.44% บางครัวเรือนมีรายได้หลายทาง

## การศึกษาสูงสุดของผู้ปกครอง



จากการเก็บข้อมูลด้านการศึกษา พบว่า ผู้ปกครองนักเรียนยากจนพิเศษ 60.45% ได้รับการศึกษาเทียบเท่าประถมศึกษาหรือต่ำกว่า ขณะที่ 21.60% ได้รับการศึกษาระดับมัธยมศึกษาตอนต้น 13.50% ได้รับการศึกษาระดับมัธยมศึกษาตอนปลาย 3.10% ได้รับการศึกษาระดับ ปวช. หรือ ปวส. และ 1.36% ได้รับการศึกษาระดับปริญญาตรีหรือสูงกว่า ดังนั้น หากเราสามารถรักษานักเรียนยากจนพิเศษให้อยู่ในระบบการศึกษาได้ จะเป็นกุญแจสำคัญที่ช่วยให้ครัวเรือนก้าวข้ามกับดักความยากจนข้ามรุ่นได้ด้วยระดับรายได้ที่เพิ่มสูงขึ้นหลังเรียนจบ

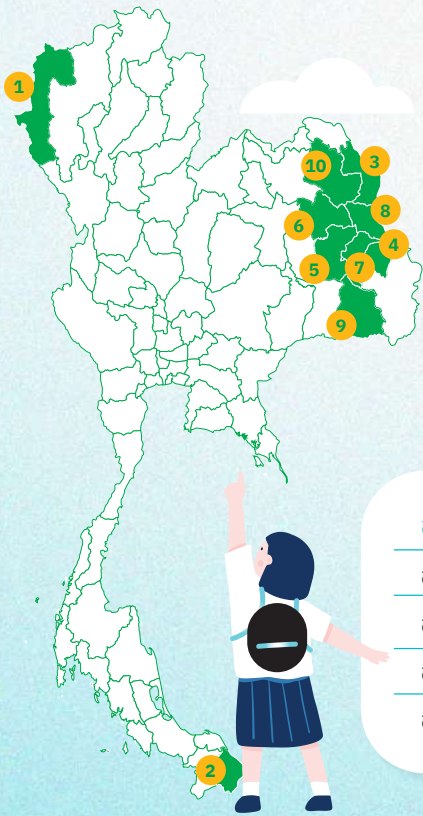
ในด้านคุณภาพชีวิตและความปลอดภัยของนักเรียนยากจนพิเศษ จากการลงพื้นที่เยี่ยมบ้านเพื่อเก็บข้อมูลครัวเรือนยากจนพิเศษโดยคุณครูกว่า 400,000 คนทั่วประเทศ พบว่าสภาพบ้านของครัวเรือนยากจนพิเศษ ไม่มีความมั่นคงในที่อยู่อาศัย และบ้านมีสภาพไม่คงทนถาวร เช่น สภาพบ้านไม่มีฝาครอบ 4 ด้าน ไม่มีประตูหน้าต่างที่อยู่ในสภาพดี แข็งแรง หรือมีการชำรุด

## ความปลอดภัย ของที่อยู่อาศัย ครัวเรือน นักเรียนยากจน



หมายเหตุ : ประมวลผลจากข้อมูลนักเรียนที่สมัครคัดกรองความยากจน ปีการศึกษาที่ 2567 | ประมวลผลโดยฝ่ายบริหารจัดการข้อมูลกลุ่มเป้าหมาย สำนักพัฒนาหลักประกันโอกาสทางการศึกษา กสศ. ณ วันที่ 25 ตุลาคม 2567



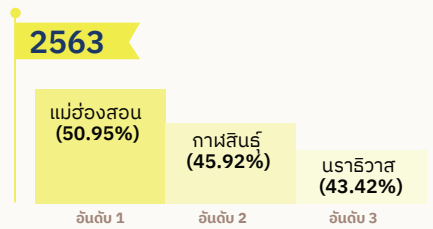
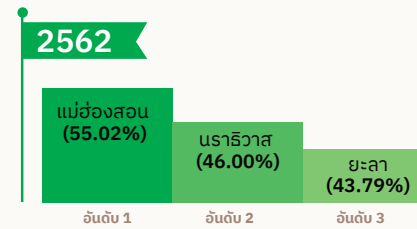
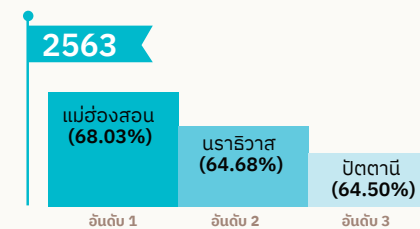
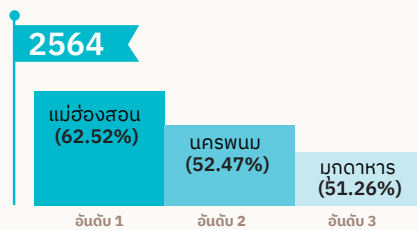
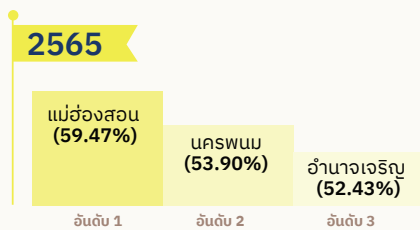
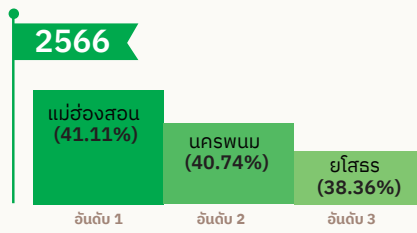
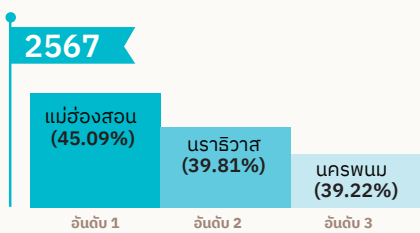


จังหวัดที่มีสัดส่วนนักเรียนยากจนพิเศษมากที่สุด  
อันดับหนึ่งคือจังหวัดแม่ฮ่องสอน  
อันดับสองคือจังหวัดนราธิวาส  
และที่เหลือพบว่าส่วนใหญ่มีการกระจุกตัวอยู่ใน  
ภาคตะวันออกเฉียงเหนือ 8 จังหวัด  
จากจำนวนทั้งหมด 10 จังหวัด

อันดับ 1 แม่ฮ่องสอน	45.09%	อันดับ 6 กาฬสินธุ์	37.73%
อันดับ 2 นราธิวาส	39.81%	อันดับ 7 ยโสธร	37.73%
อันดับ 3 นครพนม	39.22%	อันดับ 8 มุกดาหาร	35.90%
อันดับ 4 อำนาจเจริญ	39.21%	อันดับ 9 ศรีสะเกษ	35.86%
อันดับ 5 ร้อยเอ็ด	38.61%	อันดับ 10 สกลนคร	35.18%

## จากข้อมูลปี 2561-2567

ยังพบว่าจังหวัดแม่ฮ่องสอนมีสัดส่วน  
นักเรียนยากจนและยากจนพิเศษอันดับหนึ่งยาวนานถึง 7 ปี



# สัดส่วนนักเรียนยากจนและยากจนพิเศษปี 2567

## ภาคเหนือ

แม่ฮ่องสอน	<u>45.09%</u>
น่าน	<u>19.01%</u>
เชียงราย	<u>15.61%</u>

## ภาคกลาง

พิจิตร	<u>14.56%</u>
เพชรบูรณ์	<u>13.84%</u>
ชัยนาท	<u>12.13%</u>

## ภาคตะวันตก

ตาก	<u>30.81%</u>
กาญจนบุรี	<u>12.91%</u>
ประจวบคีรีขันธ์	<u>3.74%</u>

## ภาคตะวันออกเฉียงเหนือ

นครพนม	<u>39.22%</u>
อำนาจเจริญ	<u>39.21%</u>
ร้อยเอ็ด	<u>38.61%</u>

## ภาคตะวันออก

สระแก้ว	<u>14.25%</u>
ปราจีนบุรี	<u>4.03%</u>
ฉะเชิงเทรา	<u>3.82%</u>

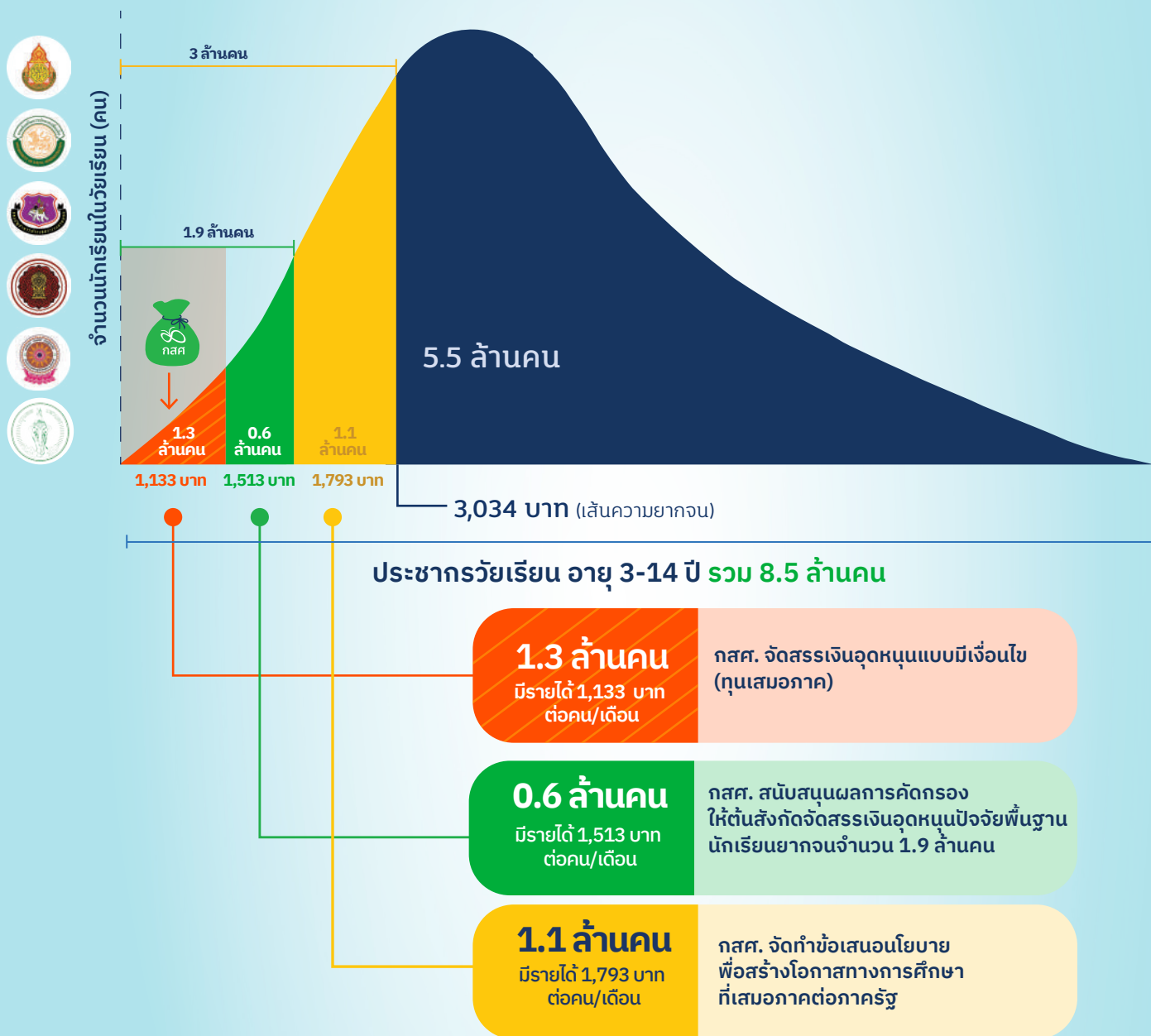
## ภาคใต้

นราธิวาส	<u>39.81%</u>
ปัตตานี	<u>31.03%</u>
ยะลา	<u>29.94%</u>



ที่มา: สถาบันวิจัยเพื่อความเสมอภาคทางการศึกษา กสศ. ประมวลผลจากระบบสารสนเทศเพื่อความเสมอภาคทางการศึกษา (ISEE) ภาคเรียนที่ 1/2567 ณ วันที่ 1 กุมภาพันธ์ 2568

# กสศ. มุ่งเน้นการทำงานกับกลุ่มเด็กและเยาวชน ในครัวเรือนยากจนที่สุด 15% แรกของประเทศ



รายได้ของครัวเรือนเป็นปัจจัยสำคัญที่มีอิทธิพลต่อการศึกษา ภาวะความยากจนในระดับรุนแรงส่งผลต่อการตัดสินใจออกจากระบบการศึกษา ข้อมูลจากเส้นความยากจนของสำนักงานสภาพัฒนาการเศรษฐกิจและสังคมแห่งชาติ (สศช.) ปี 2566 พบว่าอยู่ที่ 3,043 บาทต่อคน/เดือน

จากข้อมูลสถานการณ์แนวโน้มจำนวนนักเรียนยากจนพิเศษที่เพิ่มสูงขึ้น รวมถึงความซับซ้อนของปัญหาที่มีความท้าทายในหลายมิติ กสศ. จึงได้จัดสรรเงินอุดหนุนนักเรียนยากจนพิเศษแบบมีเงื่อนไข (Conditional Cash Transfer) หรือทุนเสมอภาค ให้แก่นักเรียนกลุ่มเป้าหมายจำนวน 1.3 ล้านคนอย่างต่อเนื่อง 3 ปีการศึกษา และสามารถสมัครคัดกรองเพื่อขอรับทุนได้จนสำเร็จการศึกษาภาคบังคับ โดยมีเงื่อนไขการรับทุนคือ การบันทึกอัตราการมาเรียน และนำหนังสือมาเรียน เพื่อเป็นข้อมูลสำคัญให้ กสศ. สามารถติดตามอัตราการคงอยู่ในสถานศึกษาและการมีพัฒนาการที่สมวัยตามเกณฑ์มาตรฐาน (พัฒนาการที่มีรากฐานจากภาวะโภชนาการและสุขลักษณะที่ดี คือ น้ำหนักและส่วนสูงที่เป็นไปตามเกณฑ์สมวัย)

นอกจากนี้ กสศ. พัฒนาระบบสารสนเทศเพื่อหลักประกันโอกาสทางการเรียนรู้ ระบบการดูแลช่วยเหลือนักเรียนในสถานศึกษา สังกัด สพฐ. (OBEC CARE) เพื่อการติดตามประเมินความเสี่ยงในทุกมิติ ทั้งในมิติการเรียนรู้ เศรษฐกิจ สุขภาพกาย สุขภาพจิต พฤติกรรม สวัสดิภาพและความปลอดภัย และความสามารถของนักเรียน รวมทั้งการนำเสนอข้อมูลสถานการณ์ความเหลื่อมล้ำทางการศึกษา และข้อมูลสถิตินักเรียนยากจนพิเศษเป็นรายพื้นที่ผ่านระบบสารสนเทศเพื่อความเสมอภาคทางการศึกษา (ISEE) เพื่อระดมความร่วมมือและการให้ความช่วยเหลือจากหน่วยงานที่เกี่ยวข้อง ทั้งหน่วยงานภาครัฐ ภาคเอกชน ภาคประชาสังคม และหน่วยงานในระดับพื้นที่

ผลลัพธ์จากการดำเนินงานของโครงการตลอดระยะเวลาที่ผ่านมา สะท้อนการป้องกันไม่ให้นักเรียนยากจนพิเศษหลุดออกจากระบบก่อนสำเร็จการศึกษาภาคบังคับ ผ่านอัตราการคงอยู่ในระบบการศึกษา และอัตราการศึกษาต่อในช่วงชั้นรอยต่อของการศึกษา (อ.3, ป.6, ม.3) จากข้อมูลนักเรียนทุนเสมอภาคในปีงบประมาณ พ.ศ. 2567 พบอัตราการคงอยู่ในระบบการศึกษาอยู่ที่ 97.88%

อย่างไรก็ตาม ยังมีนักเรียนที่ครัวเรือนมีรายได้ต่ำกว่าเส้นความยากจนอีกประมาณ 1.1 ล้านคน ยังไม่ได้รับการสนับสนุนหรือช่วยเหลือแต่อย่างใด จึงจำเป็นต้องอย่างยิ่งที่หน่วยงานที่เกี่ยวข้องตั้งแต่หน่วยงานระดับนโยบาย หน่วยจัดสรรงบประมาณ และหน่วยงานต้นสังกัดของสถานศึกษา ควรร่วมกันพัฒนามาตรการเพื่อให้ความช่วยเหลืออย่างเหมาะสม ป้องกันการหลุดออกจากระบบการศึกษาในช่วงวัยสำคัญ

# นักเรียนยากจน ยากจนพิเศษ

## 1 ใน 10 คนเท่านั้น

ที่สามารถศึกษาเข้าศึกษาต่อถึงระดับอุดมศึกษาได้สำเร็จ  
ต่ำกว่าค่าสถิติของทั้งประเทศมากกว่า 2 เท่า



### นักเรียนชั้น ม.3 ในปีการศึกษา 2563

ยากจนพิเศษ	82,100 คน
ยากจน	83,485 คน
รวม	<u>165,585 คน</u>

ไม่ได้เรียนต่อ **20%**

ไม่พบข้อมูลการเรียน  
จำนวน 32,984 คน

ยากจนพิเศษ	16,497 คน
ยากจน	16,487 คน
รวม	<u>32,984 คน</u>

### นักเรียนที่เรียนต่อชั้น ม.4 และ ปวช.1 ปีการศึกษา 2564



สาย  
สามัญ

ยากจนพิเศษ	40,503 คน
ยากจน	43,164 คน



สาย  
อาชีพ

ยากจนพิเศษ	23,432 คน
ยากจน	22,584 คน

การศึกษานอกระบบ  
และการศึกษาตามอัธยาศัย

ยากจนพิเศษ	1,668 คน
ยากจน	1,250 คน

### ศึกษาต่อผ่าน TCAS67

ยากจนพิเศษ	10,103 คน
ยากจน	12,242 คน
รวม	<u>22,345 คน</u>

เรียนต่อผ่าน TCAS  
**13.49 %**

อัตราการเรียนต่อ  
ผ่าน TCAS  
ของนักเรียนทั้งประเทศ  
**31%**

**66.59%**  
ไม่มีข้อมูลในระบบ/  
ประกอบอาชีพ

จำนวน  
**110,256**

(ศึกษาต่อโดยไม่ผ่าน TCAS  
เรียน ปวส., หรือไม่เรียนต่อ)



## รอยต่อสู่ระดับอุดมศึกษา

### ช่วงอันตรายที่ทำให้นักเรียนยากจนพิเศษไปไม่ถึงฝั่งฝัน

ในปีการศึกษา 2567 สถานการณ์การหลุดออกจากระบบการศึกษาของนักเรียนยากจนและยากจนพิเศษยังอยู่ในภาวะที่ต้องเฝ้าระวังอย่างต่อเนื่อง จากการเชื่อมโยงข้อมูลนักเรียนยากจนและนักเรียนยากจนพิเศษร่วมกับสำนักงานปลัดกระทรวงการอุดมศึกษา วิทยาศาสตร์ วิจัยและนวัตกรรม (สป.อว.) และที่ประชุมอธิการบดีแห่งประเทศไทย (ทปอ.) พบว่า มีนักเรียนยากจนและนักเรียนยากจนพิเศษที่สำเร็จการศึกษาในระดับชั้นมัธยมศึกษาปีที่ 3 ในปีการศึกษา 2563 จำนวนเพียง 22,345 คน จากนักเรียนทั้งหมด 165,585 คน หรือคิดเป็น 13.49% เท่านั้น ที่สามารถคงอยู่ในระบบการศึกษาจนสามารถเข้าศึกษาต่อในระดับอุดมศึกษาได้ ในปีการศึกษา 2567 ซึ่งต่ำกว่าอัตราการเรียนต่อผ่านระบบ TCAS ของนักเรียนทั้งประเทศที่อยู่ 31% กว่า 2 เท่า

### รอยต่อ ม.ปลาย/ปวช. - อุดมศึกษา : ปัญหาอุปสรรคจากเสียงของเยาวชน



ที่มา : กสศ. สัมภาษณ์นักเรียนทุนเสมอภาคที่เข้าศึกษาต่อผ่านระบบ TCAS



จากการวิจัยเส้นทางการศึกษาต่อจนถึงระดับอุดมศึกษาของนักเรียนยากจนและยากจนพิเศษ มีปัจจัยสำคัญที่ส่งผลต่อการตัดสินใจเข้าศึกษาต่อในระดับชั้นมัธยมศึกษาตอนปลายและระดับอุดมศึกษาดังนี้

- 1. การขาดแรงจูงใจและกรอบแนวคิดแบบเติบโต (Growth Mindset)** นักเรียนยากจนและยากจนพิเศษส่วนใหญ่ที่ตัดสินใจคงอยู่ในระบบการศึกษาและสามารถเข้าศึกษาต่อในระดับอุดมศึกษาได้ มักเป็นกลุ่มนักเรียนที่มีการวางแผนอนาคตทางการศึกษามาตั้งแต่ระดับชั้นมัธยมศึกษาตอนต้น โดยนักเรียนกลุ่มที่มีการรอบความคิดแบบเติบโตจะมีการตั้งเป้าหมายหรือแผนการประกอบอาชีพในอนาคต คำนวณหาข้อมูลและแสวงหาหนทางเพื่อให้ตนเองไปถึงเป้าหมาย ขณะที่นักเรียนที่หลุดออกจากระบบการศึกษาส่วนใหญ่ขาดการวางแผนเป้าหมายทางการศึกษาที่ชัดเจน หรือมีการวางแผนทางการศึกษาแต่ไม่สามารถหาหนทางที่จะไปสู่เป้าหมายที่ตนตั้งใจไว้ได้
- 2. การเข้าถึงข้อมูลแหล่งทุนการศึกษาและโอกาสในการศึกษาต่อ** ผู้ปกครองและนักเรียนที่ตัดสินใจไม่ศึกษาต่อในระดับที่สูงกว่าการศึกษาภาคบังคับจำนวนมาก ไม่มีข้อมูลเกี่ยวกับแหล่งทุนการศึกษาและแหล่งกู้ยืมทางการศึกษา ซึ่งสาเหตุสำคัญส่วนหนึ่งเป็นเพราะนักเรียนยากจนและยากจนพิเศษส่วนใหญ่อยู่อาศัยในเขตพื้นที่ห่างไกล มีเส้นทางการคมนาคมที่ไม่สะดวกและมักขาดแคลนอุปกรณ์สื่อสารและการเข้าถึงอินเทอร์เน็ต ทำให้ไม่สามารถเข้าถึงข้อมูลข่าวสารแหล่งทุนการศึกษา และไม่สามารถเข้าถึงกิจกรรมการประชาสัมพันธ์หรือแนะแนวการศึกษาต่อที่จัดในเขตเมืองตามหัวเมืองใหญ่ได้
- 3. ค่าครองชีพที่สูง** การกระจุกตัวของสถาบันอุดมศึกษาในหัวเมืองใหญ่ทำให้นักเรียนยากจนและยากจนพิเศษต้องย้ายถิ่นฐานจากภูมิลำเนาของตนเอง นักเรียนยากจนและยากจนพิเศษมากกว่าครึ่ง (11,537 คน) ต้องย้ายถิ่นฐานข้ามจังหวัดภายในภูมิภาคเดียวกัน และนักเรียนยากจนและยากจนพิเศษกว่า 1 ใน 5 (4,624 คน) ต้องย้ายถิ่นฐานข้ามภูมิภาค จนก่อให้เกิดค่าใช้จ่ายตามมา อาทิ ค่าเช่าหอพัก ค่าใช้จ่ายในชีวิตประจำวันในเมืองที่สูงกว่าในพื้นที่นอกเขตเมือง ซึ่งอาจเป็นอุปสรรคให้นักเรียนตัดสินใจสละสิทธิ์ หรือก่อให้เกิดความกังวลที่มีผลต่อการตัดสินใจศึกษาต่อในระดับอุดมศึกษา
- 4. ค่าใช้จ่ายในการเข้าศึกษาต่อในระดับอุดมศึกษาที่ยังอยู่ในระดับสูง** หากพิจารณาค่าใช้จ่ายในการสมัครสอบและเข้ารับการศึกษาผ่านระบบ TCAS จะพบว่า นักเรียนแต่ละคนจะมีค่าใช้จ่ายในการสมัครสอบรายวิชาต่างๆ ประมาณ 600 – 1,000 บาท และค่าสมัครเพื่อเข้ารับการศึกษาในในระบบ TCAS จำนวน 100 – 1,000 บาท/หลักสูตร/รอบ ในบางหลักสูตรยังมีการเรียกเก็บค่าธรรมเนียมประมาณ 10,000 – 20,000 บาท รวมทั้งค่าใช้จ่ายแฝงอื่น ๆ อาทิ ค่าหอพัก ค่าเครื่องแบบ ค่าอุปกรณ์การเรียน ค่าหนังสือเรียน และค่ากิจกรรม ซึ่งรวมแล้วมากกว่า 12 เท่าของรายได้เฉลี่ยของครัวเรือนนักเรียนยากจนพิเศษ แม้จะได้มีการยกเว้น

ค่าธรรมเนียมการเลือกอันดับในรอบที่ 3 (Admission) ของ TCAS ในรอบปีการศึกษา 2567 แต่นักเรียนยากจนพิเศษโดยส่วนใหญ่ยังเลือกสมัครเข้าศึกษาต่อในรอบที่ 1 (Portfolio) และรอบที่ 2 (Quota) การยกเว้นค่าเลือกอันดับจึงอาจไม่สอดคล้องกับพฤติกรรมการเลือกสมัครเข้าศึกษาต่อของนักเรียนยากจนพิเศษ และไม่สามารถช่วยลดภาระค่าใช้จ่ายได้มากนัก

5. การขาดความรู้ความเข้าใจในการตัดสินใจทางการเงิน (Financial Literacy) ข้อมูลจากการเก็บรวบรวมโดย กสศ. บ่งชี้ว่า นักเรียนบางส่วนตัดสินใจกู้ยืมเงินจากแหล่งกู้ยืมเงินนอกระบบในอัตราดอกเบี้ยที่สูงกว่า แม้ว่าจะมีแหล่งกู้ยืมในระบบที่มีอัตราดอกเบี้ยต่ำกว่า เช่น กองทุนให้กู้ยืมเพื่อการศึกษา (กยศ.) เนื่องจากนักเรียนยากจนและยากจนพิเศษขาดความรู้ความเข้าใจทางการเงิน นอกจากนี้ นักเรียนยากจนและยากจนพิเศษบางส่วนกลัวการกู้ยืมเพื่อการศึกษาต่อ ทำให้นักเรียนตัดสินใจไม่ศึกษาต่อ

เพื่อให้นักเรียนยากจนและยากจนพิเศษได้รับโอกาสทางการศึกษาอย่างต่อเนื่องจนสำเร็จการศึกษาระดับอุดมศึกษา กสศ. ร่วมกับสำนักงานปลัดกระทรวงการอุดมศึกษา วิทยาศาสตร์ วิจัยและนวัตกรรม (สป.อว.) และที่ประชุมอธิการบดีแห่งประเทศไทย (ทปอ.) ดำเนินการส่งต่อข้อมูลนักเรียนยากจนและยากจนพิเศษที่สามารถเข้าศึกษาต่อในสถาบันอุดมศึกษาให้สถาบันอุดมศึกษานั้นๆ พิจารณาให้ความช่วยเหลือและร่วมเป็นส่วนสำคัญในการสร้างหลักประกันโอกาสทางการศึกษาสำหรับผู้ขาดแคลนทุนทรัพย์ระดับอุดมศึกษา เพื่อให้นักเรียนยากจนและยากจนพิเศษได้มีโอกาสเข้าศึกษาและสำเร็จการศึกษาได้สูงสุดตามศักยภาพ





## 2. ความเหลื่อมล้ำของเด็กและเยาวชนนอกระบบการศึกษา



ความคืบหน้าเด็กและเยาวชนที่ไม่มีชื่อในระบบการศึกษาของปี 2566 จำนวน 1,025,514 คน พบว่ากลับเข้าสู่ระบบการศึกษาในปี 2567 แล้วจำนวนทั้งสิ้น 304,082 คน หรือคิดเป็น 29.65% ของเด็กและเยาวชนที่ไม่มีชื่อในระบบการศึกษาของปี 2566 โดยส่วนใหญ่เป็นเด็กปฐมวัย (อายุ 3-5 ปี) จำนวน 196,049 คน เด็กและเยาวชนในวัยการศึกษาภาคบังคับจำนวน 52,950 คน และเยาวชนในวัยหลังการศึกษาภาคบังคับ จำนวน 55,083 คน (ข้อมูล ณ เดือนมิถุนายน 2567)

เนื่องจากการเรียนในชั้นอนุบาลไม่ได้เป็นการศึกษาภาคบังคับ ทำให้ครัวเรือนยากจนส่วนใหญ่เลือกส่งลูกเข้าเรียนเมื่อถึงเกณฑ์อายุหรือช้ากว่าเกณฑ์ ประกอบกับครัวเรือนยากจนจะมีค่าใช้จ่ายเพื่อส่งลูกเรียนระดับอนุบาลประมาณ 6,500 บาทต่อคนต่อปี<sup>9</sup> ซึ่งเป็นรายจ่ายที่สูงเมื่อเทียบกับรายได้ของครัวเรือนยากจน ดังนั้นมาตรการของภาครัฐจึงยังไม่สามารถเข้าถึงครัวเรือนเด็กและเยาวชนด้อยโอกาส

โดยข้อมูลจากสำนักงานสภาพัฒนาการเศรษฐกิจและสังคมแห่งชาติ ชี้ว่า มีเด็กเล็กจำนวน 442,021 คน หรือ 21.3% ที่ไม่ได้เข้าสู่ระบบการเตรียมความพร้อม การขาดการเตรียมความพร้อมทำให้เด็กจากครัวเรือนยากจนเข้าเรียนช้าหรือมักมีอายุเกินเกณฑ์ ซึ่งเป็นการเสียโอกาสในการเริ่มต้นพัฒนาทุนมนุษย์ นอกจากนี้ จากการวิเคราะห์ข้อมูลผลการประเมิน PISA 2022 พบว่านักเรียนที่เข้าเรียนในระดับปฐมวัยอย่างน้อย 1 ปี จะมีผลการประเมินสมรรถนะทางคณิตศาสตร์เมื่ออายุ 15 ปี สูงกว่านักเรียนที่ไม่ได้เข้าเรียนในระดับปฐมวัย หรือเข้าเรียนระดับปฐมวัยน้อยกว่า 1 ปี อย่างมีนัยสำคัญ สะท้อนให้เห็นถึงการสูญเสียในระยะยาวจากการเข้าไม่ถึงการศึกษาในระดับปฐมวัย

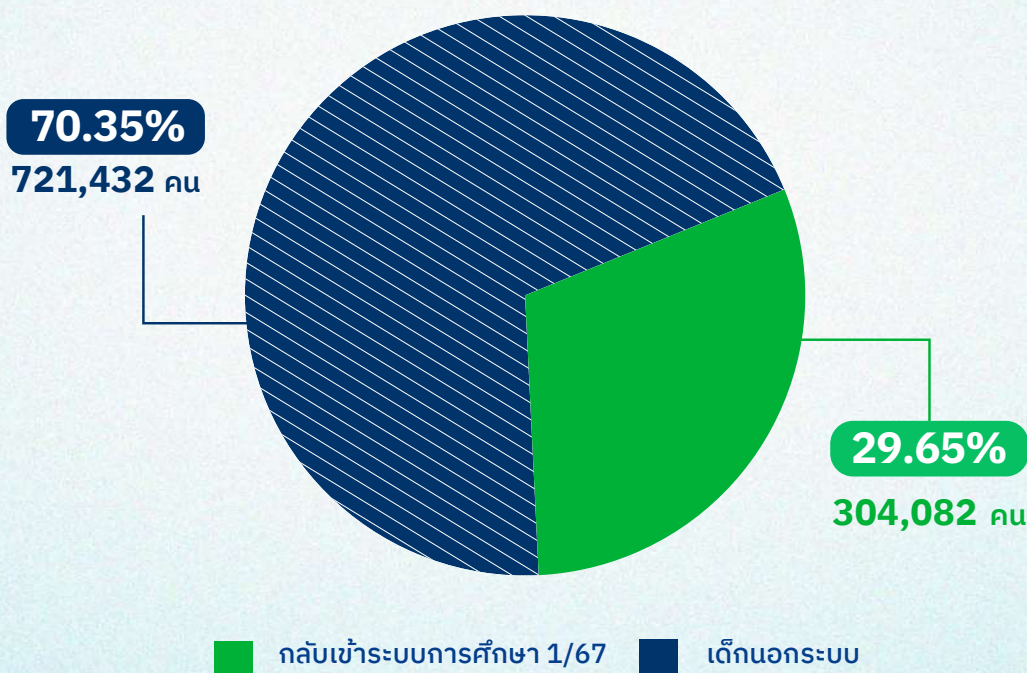
9. การสำรวจโดย กสศ. ในปีการศึกษา 2564

สำหรับในปี 2567 จากการเชื่อมโยงข้อมูลเด็กและเยาวชนที่อายุ 3-18 ปี ระหว่างระบบสารสนเทศของสำนักปลัดกระทรวงศึกษาธิการ กับ สำนักทะเบียนราษฎร กระทรวงมหาดไทย<sup>10</sup> พบว่า มีเด็กและเยาวชนในช่วงอายุ 3-18 ปี (เกิดระหว่างวันที่ 1 มกราคม 2550 - 31 ธันวาคม 2564) ที่ไม่มีชื่ออยู่ในระบบการศึกษา จำนวนทั้งสิ้น 982,304 คน ซึ่งลดลงจากปีการศึกษาก่อนหน้านี้ 1.02 ล้านคน จำแนกเป็นเด็กและเยาวชนที่ยังคงไม่มีชื่ออยู่ในระบบการศึกษาต่อเนื่องมาตั้งแต่ปี 2566 จำนวน 590,557 คน เป็นเด็กและเยาวชนกลุ่มใหม่ จำนวน 391,747 คน ในจำนวนนี้อยู่ในช่วงวัยการศึกษาภาคบังคับ จำนวน 387,591 คน คิดเป็น 39.46% ของเด็กและเยาวชนที่ไม่มีชื่อในระบบการศึกษาทั้งหมด (ข้อมูล ณ เดือนธันวาคม 2567)

## เด็กและเยาวชนที่ไม่มีชื่อในระบบการศึกษา ปี 2566



จำนวน  
**1,025,514**  
คน



10. รายงานของคณะกรรมการขับเคลื่อนการแก้ไขปัญหาเด็กและเยาวชนนอกระบบการศึกษาให้กลายเป็นศูนย์ (Thailand Zero Dropout) ระดับชาติ ครั้งที่ 1/2568 วันที่ 7 มกราคม 2568

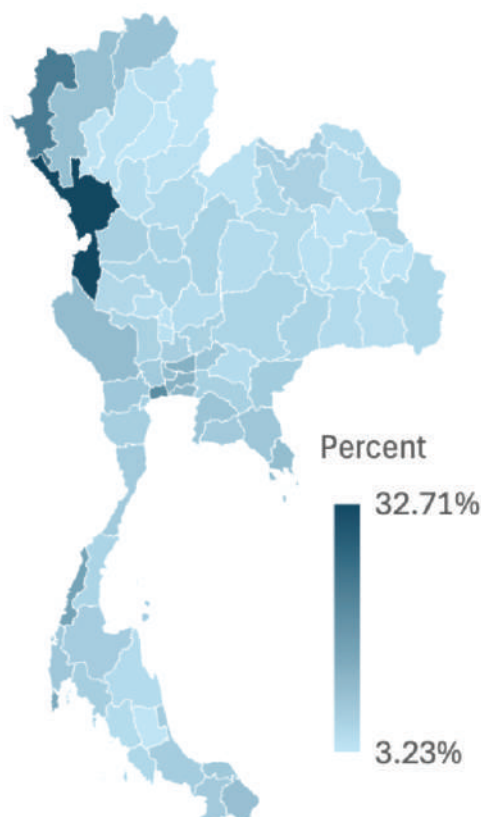
## เด็กและเยาวชนที่ไม่มีชื่อในระบบการศึกษา ปี 2567



จากจำนวนเด็กและเยาวชนที่ไม่มีชื่ออยู่ในระบบการศึกษาต่อเนื่องมาตั้งแต่ปี 2566 - 2567 พบว่า มีเด็กและเยาวชนจำนวน 9,218 คน ที่มีการโยกย้ายที่อยู่อาศัยหรือเปลี่ยนแปลงภูมิลำเนา ซึ่งอาจมีสาเหตุจากการย้ายถิ่นตามบิดามารดาหรือผู้ปกครอง ส่งผลให้เด็กและเยาวชนกลุ่มนี้ยังคงไม่มีชื่อในระบบการศึกษา

ทั้งนี้ การหลุดจากระบบการศึกษามีที่มาจากสาเหตุที่แตกต่างหลากหลาย จากระดับครอบครัว ชุมชน จังหวัด และประเทศ ทั้งปัญหาในมิติของเศรษฐกิจฐานะ ความยากจน ปัญหาความรุนแรงในครอบครัว ปัญหาการหย่าร้าง สุขภาพจิต ปัญหาในมิติของการเรียนรู้ อาทิ สภาวะการเรียนรู้ถดถอย (Learning loss) สภาวะการเรียนรู้บกพร่อง (Learning difficulty) รวมไปถึงปัญหาที่เกิดขึ้นในสถานศึกษา เช่น การบูลลี่ เป็นต้น อย่างไรก็ตาม ปัญหาที่หยิบยกมาเบื้องต้นล้วนสะท้อนว่า เด็กและเยาวชนเป็นภาพสะท้อนของปัญหาในสังคม และมีความเกี่ยวข้องกับปัญหาในหลายระดับของสังคม

# ร้อยละของจำนวนเด็กที่ไม่มีชื่อในระบบการศึกษาเทียบกับจำนวนเด็กและเยาวชนอายุ 3-18 ปีรายจังหวัดในปี 2567



จังหวัด	จำนวน	ร้อยละ
ตาก	64,536	32.71%
แม่ฮ่องสอน	16,171	23.12%
สมุทรสาคร	22,728	19.84%
ระนอง	6,525	15.23%
ภูเก็ต	13,300	14.18%
ปทุมธานี	27,427	12.86%
กรุงเทพมหานคร	131,841	12.36%
สมุทรปราการ	27,878	11.88%
กาญจนบุรี	18,141	10.70%
ตราด	4,657	10.56%
นนทบุรี	20,998	10.44%
นราธิวาส	20,529	10.14%
เชียงใหม่	35,447	10.01%
เชียงราย	21,990	9.50%
ชลบุรี	34,118	9.28%
จันทบุรี	8,615	8.87%
นครนายก	3,833	8.69%
ราชบุรี	13,782	8.65%
พังงา	4,688	8.59%
ปัตตานี	18,321	8.56%
ยะลา	12,462	8.29%
ระยอง	14,045	8.27%
ประจวบคีรีขันธ์	8,621	8.13%
นครปฐม	14,035	8.04%
สระแก้ว	8,232	7.82%

จังหวัด	จำนวน	ร้อยละ
สงขลา	22,304	7.70%
หนองคาย	6,766	7.53%
สุราษฎร์ธานี	16,279	7.49%
กระบี่	7,743	7.41%
เพชรบุรี	6,027	7.37%
พระนครศรีอยุธยา	10,306	7.27%
ฉะเชิงเทรา	9,220	7.07%
กำแพงเพชร	7,816	7.04%
สมุทรสงคราม	2,027	7.02%
อุดรธานี	19,106	6.90%
สระบุรี	7,928	6.82%
นุกดาหาร	4,339	6.82%
สุพรรณบุรี	8,604	6.75%
เพชรบูรณ์	9,780	6.54%
ชุมพร	6,272	6.48%
นครสวรรค์	9,954	6.42%
พิจิตร	4,870	6.39%
บุรีรัมย์	17,401	6.34%
นครราชสีมา	27,647	6.26%
อุบลราชธานี	19,378	5.90%
สตูล	4,179	5.88%
หนองบัวลำภู	4,879	5.87%
นครพนม	7,230	5.85%
อุทัยธานี	2,981	5.78%
ขอนแก่น	18,044	5.54%
นิงกาฬ	4,318	5.50%

จังหวัด	จำนวน	ร้อยละ
พิษณุโลก	7,178	5.49%
สุรินทร์	12,492	5.47%
นครศรีธรรมราช	14,684	5.25%
ลพบุรี	6,505	5.25%
ปราจีนบุรี	5,048	5.24%
ตรัง	6,049	5.16%
ชัยภูมิ	9,864	5.09%
สกลนคร	9,918	4.92%
ศรีสะเกษ	11,938	4.89%
ชัยนาท	2,167	4.84%
สุโขทัย	3,972	4.82%
พะเยา	2,948	4.69%
อ่างทอง	1,879	4.41%
ร้อยเอ็ด	8,705	4.39%
สิงห์บุรี	1,331	4.30%
มหาสารคาม	6,213	4.24%
ลำปาง	3,740	4.21%
เลย	4,982	4.20%
อุดรดิตถ์	2,547	4.08%
กาฬสินธุ์	6,237	3.93%
อำนาจเจริญ	2,525	3.92%
ยโสธร	3,518	3.82%
ลำพูน	2,325	3.73%
น่าน	2,420	3.46%
พิกุล	3,001	3.45%
แพร่	1,800	3.23%
<b>รวม</b>	<b>982,304</b>	

หมายเหตุ: จำนวนเด็กและเยาวชนอายุ 3 - 18 ปีรายจังหวัด เป็นผลรวมของจำนวนเด็กและเยาวชนในระบบการศึกษาอ้างอิงตามที่อยู่ของสถานศึกษา กับข้อมูลจำนวนเด็กและเยาวชนที่ไม่มีชื่อในระบบการศึกษาอ้างอิงที่อยู่ตามทะเบียนบ้าน

# จังหวัดที่มีสัดส่วนเด็กที่ไม่มีชื่อในระบบ การศึกษามากที่สุด ปี 2567 ส่วนใหญ่กระจุกตัวในจังหวัด ที่มีการอพยพเคลื่อนย้ายแรงงาน



อันดับ 1 ตาก	64,536 คน	32.71%
อันดับ 2 แม่ฮ่องสอน	16,171 คน	23.12%
อันดับ 3 สมุทรสาคร	22,728 คน	19.84%
อันดับ 4 ระนอง	6,525 คน	15.23%
อันดับ 5 กูเกีต	13,300 คน	14.18%
อันดับ 6 ปทุมธานี	27,427 คน	12.86%
อันดับ 7 กรุงเทพมหานคร	131,841 คน	12.36%
อันดับ 8 สมุทรปราการ	27,878 คน	11.88%
อันดับ 9 กาญจนบุรี	18,141 คน	10.70%
อันดับ 10 ตรวด	4,657 คน	10.56%

\*จำนวนเด็กและเยาวชนอายุ 3 - 18 ปีรายจังหวัด เป็นผลรวมของจำนวนเด็กและเยาวชนในระบบการศึกษาอ้างอิงตามที่อยู่ของสถานศึกษา กับข้อมูลจำนวนเด็กและเยาวชนที่ไม่มีชื่อในระบบการศึกษาอ้างอิงที่อยู่ตามทะเบียนบ้าน

# จังหวัดที่มีสัดส่วนเด็กที่ไม่มีชื่อในระบบการศึกษา มากที่สุด 3 อันดับในระดับภูมิภาค

## ภาคเหนือ

แม่ฮ่องสอน	23.12%
เชียงใหม่	10.01%
เชียงราย	9.50%

## ภาคกลาง

สมุทรสาคร	19.84%
ปทุมธานี	12.86%
กรุงเทพมหานคร	12.36%

## ภาคตะวันออกเฉียงเหนือ

หนองคาย	7.53%
อุดรธานี	6.90%
มุกดาหาร	6.82%

## ภาคตะวันตก

ตาก	32.72%
กาญจนบุรี	10.70%
ราชบุรี	8.65%

## ภาคตะวันออก

ตราด	10.56%
ชลบุรี	9.28%
จันทบุรี	8.87%

## ภาคใต้

ระนอง	15.23%
ภูเก็ต	14.18%
นราธิวาส	10.14%



## นอกจากความยากจน อะไรที่เป็นปัจจัยส่งผลต่อการตัดสินใจยุติการศึกษาของเด็ก เยาวชนนอกระบบ ?

ข้อค้นพบจากการวิจัยเชิงปฏิบัติการเพื่อช่วยเหลือเด็ก เยาวชนนอกระบบการศึกษาในพื้นที่ซึ่งมี ปัญหาซับซ้อนและมีความหลากหลาย โดย 40 หน่วยจัดการเรียนรู้ภายใต้โครงการพัฒนาการเรียนรู้อ สำหรับเยาวชนนอกระบบการศึกษาของ กสศ. ระหว่างปี 2566-2567 ครอบคลุมกลุ่มตัวอย่างจำนวน 1,664 คน จาก 26 จังหวัด 4 ภูมิภาค เป็นเพศชาย 903 คน เพศหญิง 761 คน

นอกเหนือจากความยากจนที่เป็นปัญหาาร่วมกันของเด็ก เยาวชนนอกระบบการศึกษาแล้ว ยังพบว่า ปัจจัยสำคัญที่ส่งผลต่อการตัดสินใจยุติการศึกษาต่อของเด็ก เยาวชนกลุ่มนี้ ได้แก่

- ขาดแคลนทางใจที่ฝังลึกส่งผลต่อการเรียนรู้และพฤติกรรม
- ประสบการณ์การศึกษาที่ไม่ประสบความสำเร็จ
- ไม่มีพื้นที่ปลอดภัย ไม่มีใครคอยสนับสนุนทางจิตใจและอารมณ์

ปัจจัยเหล่านี้มีความซับซ้อนและเชื่อมโยงกัน สะท้อนปัญหาความรุนแรงเชิงโครงสร้าง ที่ส่งผลให้เด็ก เยาวชนหลุดจากระบบการศึกษา เนื่องจากถูกดูถูกเหยียดหยันและด้อยค่า ครอบครัวยากจน ระบบการศึกษาไม่ตอบสนองต่อความหลากหลาย ประกอบกับนิเวศรอบตัว เป็นสิ่งแวดล้อมที่ใช้ความรุนแรง กีดกัน กดทับ เลือกลปฏิบัติ ฯลฯ

## สร้างพื้นที่ปลอดภัยต่อการเรียนรู้และเติบโตอย่างเต็มศักยภาพ คำตอบของการป้องกันและแก้ปัญหาเด็ก เยาวชนนอกระบบ

การเผชิญกับความรุนแรงในชีวิต จากครอบครัว ผู้คนรอบข้าง โรงเรียน ชุมชน สังคม สิ่งแวดล้อม ได้สร้างบาดแผล ที่ส่งผลต่อโอกาสการเรียนรู้ เด็กและเยาวชนเหล่านี้ต้องอยู่กับความเจ็บปวดอย่างยาวนานโดยไม่มีใครยื่นมือเข้าไปช่วย ทั้งยังไม่สามารถเข้าถึงโอกาส สิทธิสวัสดิการขั้นพื้นฐานต่างๆ พวกเขากลายเป็นเด็กที่สูญหายไป ไม่มีใครเป็นเจ้าของ ไม่มีใครมองเห็น ไม่ได้ได้รับความรัก การดูแลเอาใจใส่ และเสียโอกาสในชีวิต

จากปฏิบัติการค้นหา ช่วยเหลือเด็กเยาวชนที่หลุดจากระบบการศึกษาที่ประสบความสำเร็จ โดยไม่หลุดจากระบบซ้ำ พบว่า การสร้างพื้นที่ปลอดภัยต่อการเรียนรู้และเติบโตอย่างเต็มศักยภาพ เป็นทางออกสำคัญของเรื่องนี้ ทั้งในมิติการป้องกันและช่วยเหลือ

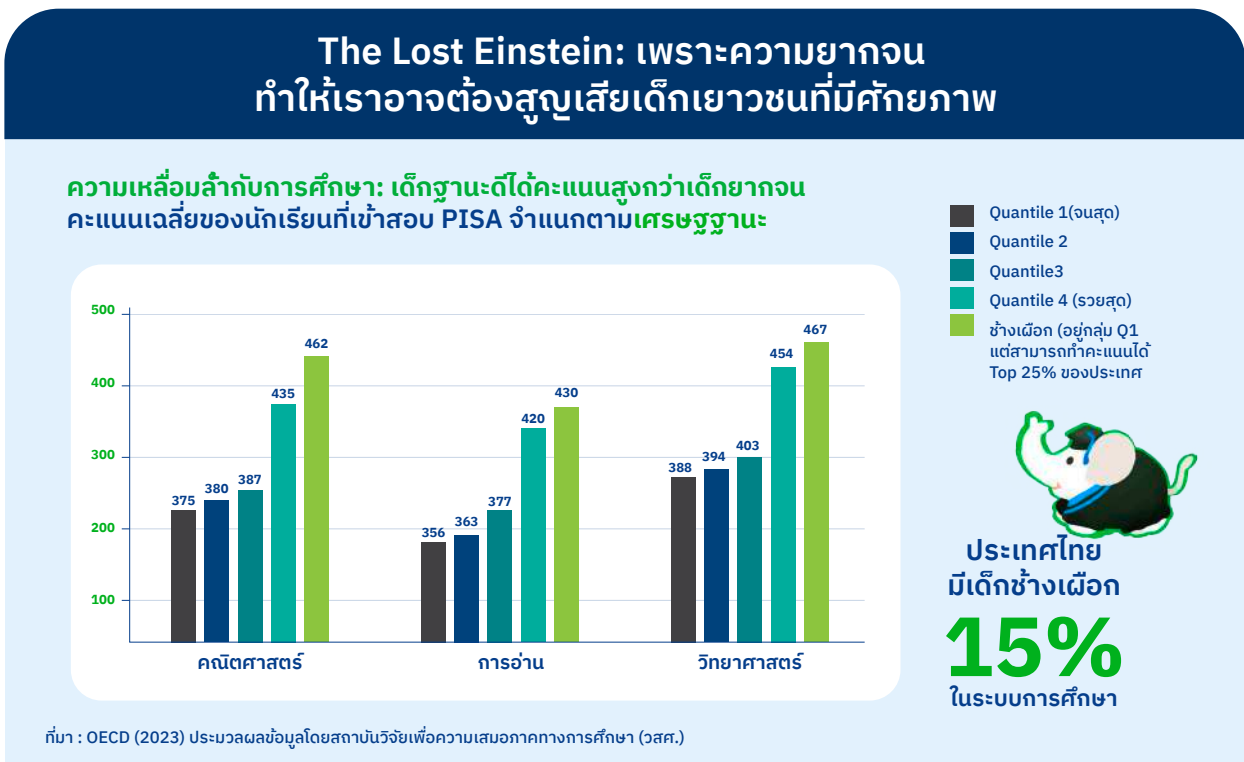
การทำงานเรื่องนี้ไม่ใช่หน้าที่ของใครคนใดคนหนึ่ง หรือหน่วยงานใดเพียงหน่วยงานหนึ่ง แต่ทุกคนในสังคม ทุกภาคส่วนต้องมีส่วนร่วมช่วยกัน ตั้งแต่ระดับบุคคล ครอบครัว โรงเรียน ชุมชน สังคม เพื่อไม่มีเด็กเยาวชนคนใดร่วงหล่นหายไประหว่างทาง

เพื่อให้การขับเคลื่อนเกิดขึ้นจริงได้เป็นรูปธรรมและช่วยให้การค้นหาเข้าถึงตัวเด็ก เยาวชนกลุ่มนี้ได้เร็วที่สุด คือ การส่งเสริม สนับสนุนให้ท้องถิ่นทุกระดับเห็นความสำคัญ เป็นแกนนำทำหน้าที่ เชื่อมโยงทุกภาคส่วนร่วมเป็นกลไกขับเคลื่อนโดยมีเด็ก เยาวชนเป็นศูนย์กลาง มีข้อบัญญัติของท้องถิ่น ที่แสดงเจตจำนงอย่างชัดเจน จัดสรรงบประมาณและกำลังคนรับผิดชอบต่อเนื่อง ไร้รอยต่อทางการเมือง จะเป็นส่วนสำคัญที่ช่วยให้การป้องกันและแก้ปัญหาเด็กเยาวชนนอกระบบเกิดขึ้นจริงได้

### 3. ความเหลื่อมล้ำในผลลัพธ์การเรียนรู้เริ่มต้นตั้งแต่ระดับปฐมวัยและประถมศึกษา

ประเทศไทยเผชิญปัญหาความเหลื่อมล้ำในผลลัพธ์การเรียนรู้และวิกฤตทักษะพื้นฐานชีวิตอย่างต่อเนื่อง จากผลการประเมินนักเรียนในโครงการประเมินสมรรถนะนักเรียนมาตรฐานสากล (PISA) ขององค์การเพื่อความร่วมมือทางเศรษฐกิจและการพัฒนา (OECD) ในปี 2022 (พ.ศ. 2565) สะท้อนว่านักเรียนไทยอายุ 15 ปี กว่า 2 ใน 3 มีสมรรถนะด้านการอ่านและคณิตศาสตร์ไม่ถึงระดับพื้นฐาน เช่น ไม่เข้าใจวัตถุประสงค์ในการสื่อสารของผู้เขียน หรือไม่สามารถแก้โจทย์ปัญหาทางคณิตศาสตร์ภายใต้สถานการณ์ต่าง ๆ เป็นต้น และนักเรียนกว่าครึ่งมีสมรรถนะด้านวิทยาศาสตร์ไม่ถึงระดับพื้นฐาน เช่น ไม่เข้าใจและอธิบายปรากฏการณ์ทางวิทยาศาสตร์ที่สามารถพบได้โดยทั่วไป เป็นต้น

ผลการวิเคราะห์ข้อมูลยังบ่งชี้ว่า ผลลัพธ์การเรียนรู้แปรผันตามระดับรายได้หรือเศรษฐกิจของครัวเรือน กล่าวคือ นักเรียนในครัวเรือนยากจนมีแนวโน้มจะมีผลลัพธ์การเรียนรู้ต่ำกว่านักเรียนในครัวเรือนที่มีฐานะร่ำรวย



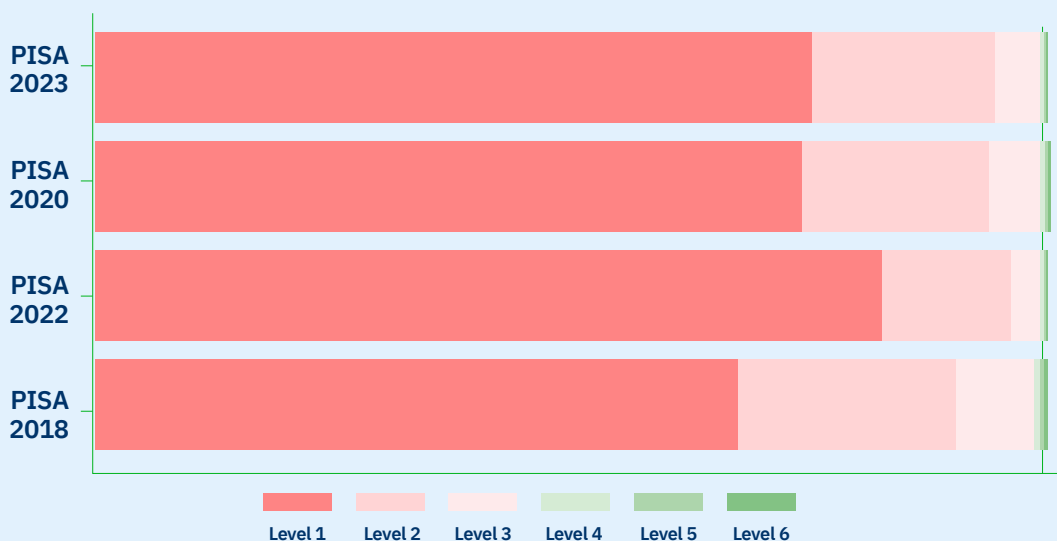
อย่างไรก็ตาม มีนักเรียนในครัวเรือนยากจนที่สุดแต่สามารถทำคะแนนสมรรถนะด้านคณิตศาสตร์ได้ในระดับสูงสุด 25% ของประเทศ หรือกลุ่มนักเรียนข้างเผือก ซึ่งประเทศไทยมีนักเรียนกลุ่มนี้กว่า 15% โดยหากไม่ได้รับการสนับสนุนอย่างเพียงพอ นักเรียนกลุ่มข้างเผือกอาจจะหลุดออกจากระบบการศึกษา จนกลายเป็นการสูญเสียทางโอกาสครั้งสำคัญของประเทศ



นอกจากนี้ เพื่อทำความเข้าใจปัจจัยที่ส่งผลต่อผลลัพธ์การเรียนรู้ของผู้เรียนในเชิงลึก และสนับสนุนให้สถานศึกษานำผลการประเมินสมรรถนะของ PISA ไปใช้ในการพัฒนาสถานศึกษา กศศ. จึงร่วมมือกับ OECD และสถาบันวิจัยเพื่อการประเมินและออกแบบนโยบาย (RIPED) มหาวิทยาลัยหอการค้าไทย ดำเนินโครงการประเมินสมรรถนะผู้เรียนตามมาตรฐานสากลเพื่อการพัฒนาสถานศึกษา (PISA for Schools) โดยสำรวจและประเมินสมรรถนะแบบ PISA ในสถานศึกษา 150 แห่ง จาก 16 จังหวัด ซึ่งผลการวิเคราะห์ข้อมูลจากโครงการวิจัยดังกล่าวมีข้อค้นพบที่สำคัญคือ

นักเรียนที่มีระดับคะแนนผลการทดสอบระดับชาติขั้นพื้นฐาน (O-NET) ในระดับชั้น ป.6 ที่ดี จะมีแนวโน้มที่จะมีคะแนนสมรรถนะของ PISA สูงเช่นเดียวกัน ดังนั้น ความเหลื่อมล้ำในผลลัพธ์การเรียนรู้ที่พบจากผลการทดสอบ PISA ไม่ได้เพิ่งเกิดขึ้นในช่วงระดับชั้นมัธยมศึกษาตอนต้น แต่แท้จริงแล้ว เป็นเสมือนการขาดทุนที่สะสมมาตั้งแต่ระดับชั้นประถมศึกษาหรือระดับปฐมวัย

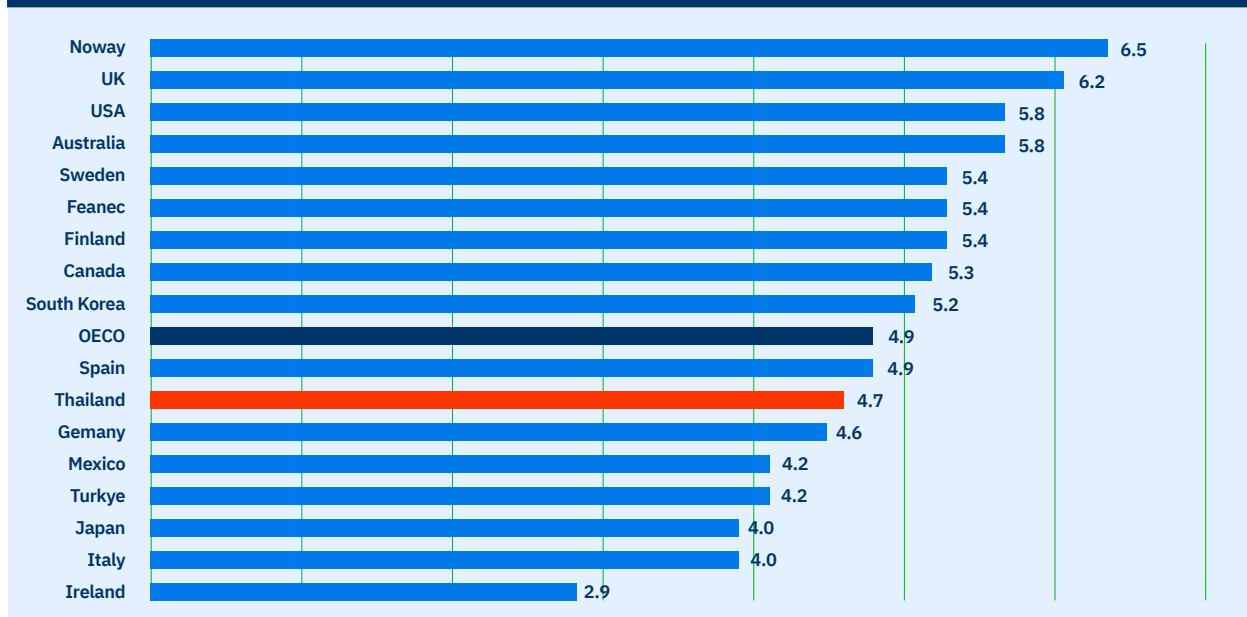
### นักเรียนยากจน 25% ล่าง มีสมรรถนะในระดับ 4 หรือสูงกว่า น้อยกว่า



หากพิจารณาจากข้อค้นพบนี้ การลดความเหลื่อมล้ำในผลลัพธ์การเรียนรู้อย่างมีประสิทธิภาพ จะต้องเริ่มดำเนินการตั้งแต่ในระดับปฐมวัยและประถมศึกษา กศศ. จึงจัดทำข้อเสนอเชิงนโยบายให้มีการยกระดับคุณภาพการศึกษาในช่วงชั้นดังกล่าว โดยเฉพาะการยกระดับสมรรถนะผู้เรียนที่มีระดับต่ำกว่าระดับพื้นฐาน ซึ่งจะช่วยลดช่องว่างด้านผลลัพธ์การเรียนรู้ และเพิ่มขีดความสามารถในการแข่งขันของประเทศในระยะยาว

## 4. ลงทุนทางการศึกษาอย่างไรให้ตรงจุด และเพียงพอต่อการลดความเหลื่อมล้ำทางการศึกษา

รายจ่ายด้านการศึกษารวมต่อ GDP ของไทย ใกล้เคียงกลุ่มประเทศ OECD



จากการวิจัยพัฒนาระบบบัญชีรายจ่ายด้านการศึกษาแห่งชาติ (National Education Account: NEA)<sup>11</sup> พบว่า ประเทศไทยมีรายจ่ายด้านการศึกษาอยู่ที่ 4.68% ของผลิตภัณฑ์มวลรวมในประเทศ (GDP) โดยมีแนวโน้มลดลงตั้งแต่ปี 2559 เป็นต้นมา หากเปรียบเทียบรายจ่ายด้านการศึกษาต่อ GDP ของประเทศไทยกับต่างประเทศแล้ว พบว่าประเทศไทยมีรายจ่ายด้านการศึกษารวมต่อ GDP ใกล้เคียงกับค่าเฉลี่ยของกลุ่มประเทศ OECD (4.9% ต่อ GDP) และมีรายจ่ายด้านการศึกษารวมต่อ GDP มากกว่าหลายประเทศ อาทิ ประเทศเยอรมนี (4.6% ต่อ GDP) ประเทศอิตาลี (4.0% ต่อ GDP) ประเทศญี่ปุ่น (4.0% ต่อ GDP) และประเทศไอร์แลนด์ (2.9% ต่อ GDP)

แต่หากพิจารณาในมิติงบประมาณเพื่อความเสมอภาคทางการศึกษา จะพบว่าประเทศไทยจัดสรรงบประมาณเพื่อความเสมอภาคทางการศึกษาอยู่ในสัดส่วนที่ค่อนข้างน้อย (4% ของงบประมาณรายจ่ายด้านการศึกษา) และมีงบประมาณอีก 18% ที่เป็นการจัดสรรในลักษณะแบบถ้วนหน้า โดยมีการจัดสรรให้ผู้เรียนทุกคนในอัตราที่เท่ากัน นอกจากนี้ งานวิจัยยังพบว่า การจัดสรรงบประมาณเพื่อความเสมอภาคทางการศึกษาในระดับท้องถิ่นยังคงมีอยู่อย่างจำกัด และไม่เพียงพอต่อการแก้ไขปัญหาความเหลื่อมล้ำทางการศึกษาดังกล่าว

11. การจัดทำบัญชีรายจ่ายด้านการศึกษาแห่งชาติ จะเป็นการจัดทำข้อมูลงบประมาณด้านการศึกษาของภาครัฐ และรายจ่ายด้านการศึกษาของภาคเอกชน โดยอาศัยข้อมูลย้อนหลังของ 3 ปีก่อนหน้า (ปี 2564) เนื่องจากเป็นการวิเคราะห์ข้อมูลในเชิงรายละเอียดของกิจกรรมการใช้จ่ายที่มีปริมาณมาก

# 5. การขับเคลื่อนนโยบายสาธารณะ ประเทศไทยกับการแก้ปัญหาเชิงระบบ เพื่อความเสมอภาคทางการศึกษา

## 1. ระบบหลักประกันโอกาสการศึกษา 20 ปีไร้รอยต่อผ่านเลขบัตรประชาชนใบเดียว

1.1 ขยายผลระบบสารสนเทศและฐานข้อมูลรายบุคคลระยะยาว (Longitudinal Database) ผ่านเลขบัตรประจำตัวประชาชน 13 หลัก ครอบคลุมเด็กเยาวชนที่มาจากครัวเรือนซึ่งมีรายได้ น้อยที่สุดของประเทศจำนวน 3 ล้านคน ตั้งแต่ระดับก่อนวัยเรียนถึงระดับอุดมศึกษา (3-22 ปี) ให้เกิดการเชื่อมโยง และส่งต่อข้อมูลระหว่างหน่วยงานต่างๆ ที่เกี่ยวข้องเพื่อให้

- หน่วยงานในทุกกระทรวงจะได้มีโอกาสบูรณาการชุดสิทธิประโยชน์ด้านสุขภาวะ สังคม ครอบครัวยุทธศาสตร์ การศึกษา ฯลฯ เพื่อให้เด็กเยาวชนทุกคนได้รับการดูแล พัฒนา และส่งต่ออย่างมีประสิทธิภาพ ทันทเวลา อย่างยั่งยืน
- เด็กเยาวชนในครัวเรือนใต้เส้นความยากจนทุกคนควรได้รับโอกาสส่งต่อจากระดับการศึกษา ภาคบังคับ การศึกษาขั้นพื้นฐาน สู่มหาวิทยาลัยหรือเทียบเท่า ให้สามารถศึกษา ต่อไปในทุกเส้นทาง การเรียนรู้จนถึงระดับสูงสุดตามศักยภาพ ไม่มีใครตกหล่น โดยเชื่อมโยง ข้อมูลนักเรียนในระดับการศึกษาขั้นพื้นฐานทุกสังกัดกับระบบการคัดเลือกกลางบุคคล เข้าศึกษาต่อในสถาบันอุดมศึกษา (TCAS) เพื่อให้มหาวิทยาลัย กยศ. และ แหล่งทุน การศึกษาจากภาคเอกชนได้มีโอกาสสนับสนุนทุนการศึกษา หรือได้รับการยกเว้น ค่าธรรมเนียมการสอบ TCAS รวมถึง โครงการ 1 อำเภอ 1 ทุน (ODOS) เพื่อลดความเหลื่อมล้ำ ทางการศึกษาให้แก่เด็กเยาวชนในครัวเรือนที่มีรายได้น้อยอย่างยั่งยืน

1.2 เพิ่มศักยภาพของสวัสดิการแบบมุ่งเป้า (Targeting) เพื่อลดต้นทุนการเข้าถึงการศึกษาให้แก่ เด็กเยาวชนที่มาจากครัวเรือนซึ่งมีรายได้น้อยที่สุดของประเทศจำนวนมากกว่า 3 ล้านคน

- ประเทศไทยควรเพิ่มงบประมาณสำหรับการสร้างความเสมอภาคทางการศึกษา โดยจัดสรร งบประมาณเพิ่มเติมให้กับหน่วยงานที่สามารถดำเนินการเพื่อสร้างโอกาสทางการศึกษาให้ กับนักเรียนยากจน นักเรียนด้อยโอกาส และนักเรียนผู้พิการ รวมถึงการดูแลนักเรียน ที่ออกนอกระบบการศึกษา และการส่งเสริมให้ระบบการศึกษาไทยพัฒนาไปสู่การศึกษาแบบ เรียนรวม
- ควรลงทุนแบ่งเบาภาระค่าใช้จ่ายทางการศึกษา ให้ครอบคลุมนักเรียนจากครัวเรือน มีรายได้น้อยกว่าเส้นความยากจน<sup>12</sup> อีกประมาณ 1.1 ล้านคน เนื่องจากปัจจุบันยังไม่ได้ รับการสนับสนุนหรือช่วยเหลือแต่อย่างใด
- ควรจัดสรรงบประมาณให้สอดคล้องกับบริบทของพื้นที่ เนื่องจากพื้นที่ที่มีบริบท เชิงภูมิศาสตร์ สังคมวัฒนธรรม และลักษณะทางประชากรแตกต่างกัน มีความต้องการด้าน งบประมาณแตกต่างกัน ดังนั้นจึงควรประเมินความต้องการใช้จ่ายงบประมาณที่อิงตาม สถานการณ์ความรุนแรงของความยากจน และความด้อยโอกาสในแต่ละพื้นที่

12. ข้อมูลจากเส้นความยากจนของสำนักงานสภาพัฒนาการเศรษฐกิจและสังคมแห่งชาติ (สศช.) ปี 2566 พบว่าอยู่ที่ 3,043 บาทต่อคน/เดือน

## 2. บัตรประชาชน = Learning Passport กลายกำแพงความเหลื่อมล้ำทางการศึกษา ด้วยบัตรประชาชนใบเดียว

เชื่อมโยงและผูกเลข 13 หลักบัตรประจำตัวประชาชน ให้เป็น Learning Passport สำหรับการจัดสรรเงินอุดหนุนจากรัฐบาลไปยังเด็ก เยาวชนกลุ่มยากจนด้วยโอกาสโดยตรง ให้สามารถใช้ Credit ดังกล่าวในการเลือกเรียนการศึกษาทางเลือกทุกรูปแบบ โดยจัดสรรจากงบประมาณแผ่นดิน ทุนอุดหนุนจากหน่วยงานต่างๆ ทั้งภาครัฐและเอกชนผ่านเลขบัตรประจำตัวประชาชน 13 หลัก และ Prompt Pay ของเด็ก เยาวชนทุกคนอย่างมีประสิทธิภาพและสะดวกรวดเร็ว รวมทั้งใช้ในการเก็บข้อมูลเครดิตการเรียนไปใช้ในการสมัครงาน และศึกษาต่อในอนาคตได้

ทั้งนี้ผู้เรียนสามารถเลือกรูปแบบทางการเรียนรู้ได้อย่างอิสระ จนสามารถประสบความสำเร็จได้เต็มศักยภาพของตนเอง เช่น 1 โรงเรียน 3 รูปแบบ, 1 ตำบล 1 ศูนย์เรียนรู้ อาชีพชุมชนเป็นฐาน, ศูนย์การเรียนรู้, การเชื่อมโยงภาคเอกชนเข้ามาร่วมจัดการเรียนรู้ควบคู่กับการพัฒนาทักษะอาชีพ และการมีงานทำ (learn to earn), หลักสูตรอาชีพระยะสั้น Upskill & Reskill, Open Education, Online Learning Platform, ช่างฝึก Academy หลากหลายศักยภาพ เช่น ดนตรี กีฬา ศิลปะ

โดยที่สถาบันคุณวุฒิวิชาชีพ (องค์การมหาชน) และธนาคารหน่วยกิตแห่งชาติ (National Credit Bank) เป็นกลไกที่ช่วยให้การเรียนรู้ทุกรูปแบบสามารถเทียบโอนหน่วยกิต เชื่อมต่อกันได้ทั้งหมดตลอดช่วงชีวิตคน ซึ่งจะเป็ประโยชน์อย่างมากต่อการสร้างการเรียนรู้ตลอดชีวิต ยกกระดับทักษะอาชีพครัวเรือนยากจนข้ามรุ่น

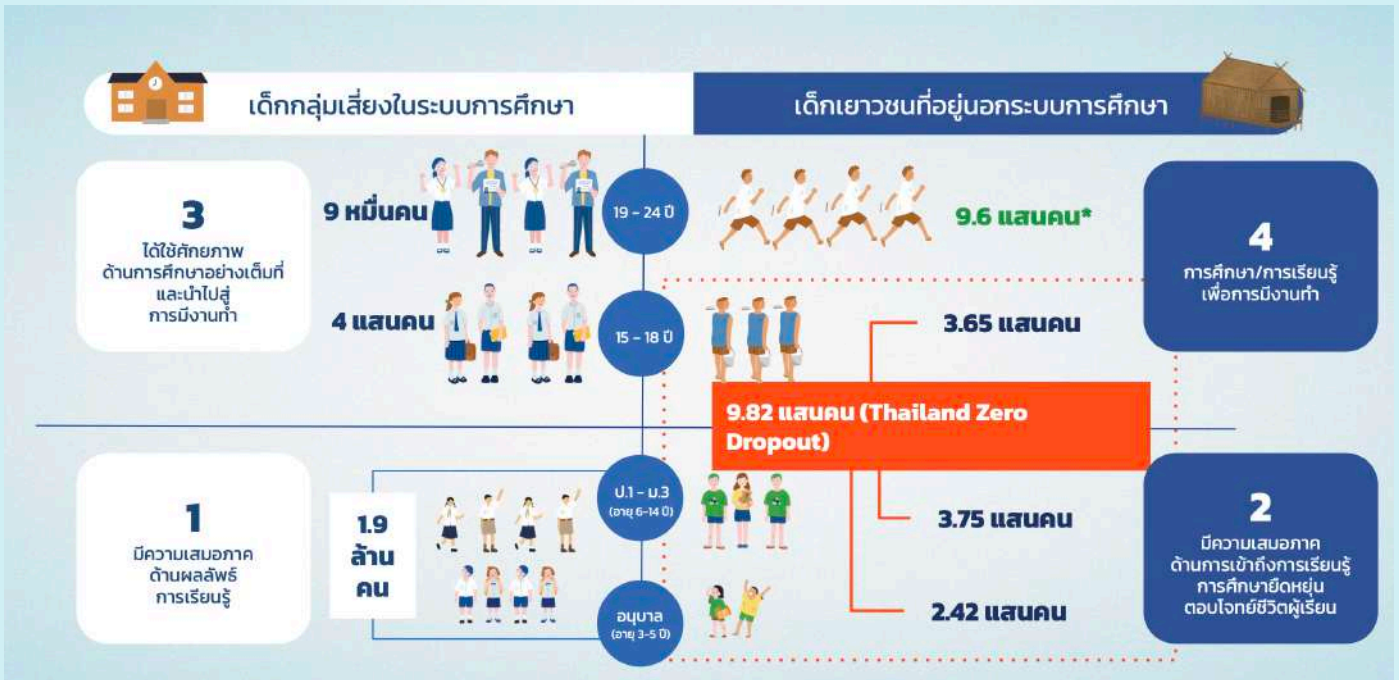
นอกจากนี้ด้วยข้อเสนอนโยบายของ กสศ. ทำให้ในปัจจุบัน คณะกรรมการกิจการกระจายเสียง กิจการโทรทัศน์ และกิจการโทรคมนาคมแห่งชาติ หรือ กสทช. มีการนำร่องสนับสนุนให้นักเรียนยากจนพิเศษมากกว่า 3.7 แสนคน ได้รับสิทธิในการใช้อินเทอร์เน็ตฟรี อย่างไรก็ตาม สิทธิดังกล่าว ควรได้รับการสนับสนุนอย่างต่อเนื่อง เพื่อเป็นเครื่องมือการลดความเหลื่อมล้ำทางการศึกษาอย่างยั่งยืน

## 3. กระจายทรัพยากรทุกมิติไปที่ “จังหวัดและท้องถิ่น” และผลักดันให้ทุกภาคส่วนในพื้นที่ร่วมเป็นเจ้าของวาระการสร้างโอกาสความเสมอภาคทางการศึกษา

ควรสนับสนุนองค์ความรู้และการพัฒนาไกลขององค์กรปกครองส่วนท้องถิ่น เพื่อสนับสนุนให้เกิดความเสมอภาคทางการศึกษาในระดับพื้นที่ องค์กรปกครองส่วนท้องถิ่นควรได้รับข้อมูลที่เพียงพอเพื่อให้มีความเข้าใจในเรื่องความเสมอภาคทางการศึกษา และสามารถริเริ่มโครงการต่างๆ ที่มุ่งเน้นการช่วยเหลือหรือลดความเหลื่อมล้ำทางการศึกษาของผู้เรียนในกลุ่มนักเรียนยากจน นักเรียนด้อยโอกาส นักเรียนผู้พิการ เด็กเยาวชนนอกระบบการศึกษา

การจัดตั้งกลไกระดมทรัพยากรระดับพื้นที่ เช่น กองทุนลดความเหลื่อมล้ำทางการศึกษาและพัฒนากำลังคนระดับจังหวัดหรือท้องถิ่น ช่วยส่งเสริมโอกาสให้สามารถพัฒนาวัตกรรมการเงินและการคลัง เพื่อการระดมทรัพยากรและบริหารงบประมาณภายในพื้นที่ได้อย่างมีประสิทธิภาพ จากความร่วมมือของภาครัฐ ภาคธุรกิจ เอกชน และประชาชน โดยให้กองทุนดังกล่าวสามารถให้สิทธิลดหย่อนภาษี 2 เท่าแก่เอกชน และประชาชนที่มีภูมิลำเนาอยู่ในจังหวัดดังกล่าวได้ เพื่อส่งเสริมการกระจายอำนาจในการพัฒนากำลังคน และลดความเหลื่อมล้ำทางการศึกษาสู่ระดับจังหวัดและท้องถิ่นอย่างยั่งยืน

# 6. บทสรุปทิศทางสำคัญในปี 2568



ที่มา : ข้อมูลจำนวนเด็กและเยาวชนที่อยู่นอกระบบการศึกษา จากการเทียบข้อมูลเด็กในระบบการศึกษาอบ.สป.ศธ. และฐานข้อมูลทะเบียนราษฎร ข้อมูลจำนวนเยาวชน 15-18 ปี ในระบบการศึกษา จากการประมาณการจำนวนเด็กยากจน+ยากจนพิเศษ ที่ได้เข้าเรียนต่อ ม.ปลาย+ปวช. ข้อมูลจำนวนเยาวชน 18-24 ปี ในระบบการศึกษาจากจำนวนเด็กยากจน+ยากจนพิเศษ ที่ได้เข้าเรียนต่อระดับอุดมศึกษา

จากข้อมูลสถานการณ์ความเหลื่อมล้ำทางการศึกษาตามกลุ่มเป้าหมายในแต่ละช่วงวัยดังที่กล่าวมาข้างต้น กสศ. และทุกภาคส่วนที่เกี่ยวข้อง ทั้งภาครัฐ ภาคเอกชน และภาคประชาสังคม จะต้องทำงานอย่างใกล้ชิดเพื่อสร้างความเสมอภาคทางการศึกษาร่วมกันอย่างต่อเนื่อง ทั้งในกลุ่มเป้าหมายในระบบการศึกษากว่า 1.9 ล้านคน ขณะที่ในกลุ่มที่อยู่นอกระบบการศึกษาช่วงวัย 3 - 18 ปี มีมากกว่า 982,304 คน

## เด็กเยาวชนนอกระบบการศึกษา

### "Dropout" คือ ใคร?

The Global Initiative on Out-of-School Children : OOSCI) ของ UNESCO/UNICEF แบ่งประเภทเด็กและเยาวชนนอกระบบการศึกษา เป็น 7 มิติ (The Seven Dimensions of Exclusion Model)

### 2 มาตรการค้นหา/พาเด็กนอกระบบ กลับเข้าสู่ระบบการศึกษาหรือการเรียนรู้

เด็กและเยาวชนนอกระบบการศึกษา (Out-of-school Children)

#### มิติที่ 1

เด็กปฐมวัย (Pre-primary age children)

ไม่ได้เข้าเรียนชั้นอนุบาลหรือระดับศึกษา

#### มิติที่ 2

เด็กวัยประถมศึกษา (Primary age children)

เด็กเข้าเรียนล่าช้า

#### มิติที่ 3

เด็กวัยมัธยมศึกษาตอนต้น (Lower secondary aged adolescents)

เด็กที่เข้าเรียน แต่หลุดจากระบบแล้ว

#### มิติที่ 6

เด็กวัยมัธยมศึกษาตอนปลาย (Upper secondary aged adolescents)

เด็กที่ไม่เคยเข้าเรียน

นอกระบบโรงเรียน

### 1

มาตรการป้องกันเด็ก **2.8 ล้านคน** หลุดจากระบบ

Source: UNICEF and UIS, 2023

เด็กและเยาวชนเสี่ยงหลุดจากระบบ (Children at Risk of Dropping out)

#### มิติที่ 4

เด็กที่เสี่ยงหลุดจากระบบ ในชั้นประถมศึกษา (Primary school students)

เด็กที่เสี่ยงจะหลุดออกจากการศึกษาในระหว่างการเรียน หรือระหว่างช่วงชั้นรอยต่อ

#### มิติที่ 5

เด็กที่เสี่ยงหลุดจากระบบ ในชั้นมัธยมศึกษาตอนต้น (Lower secondary students)

#### มิติที่ 7

เด็กที่เสี่ยงหลุดจากระบบ ในชั้นมัธยมศึกษาตอนปลาย (Upper secondary students)

ในระบบโรงเรียน

เพื่อให้เกิดการแก้ปัญหาเชิงระบบเพื่อความเสมอภาคทางการศึกษา ในการสร้างหลักประกันโอกาสทางการศึกษา และทำให้เด็กและเยาวชนนอกระบบการศึกษากลายเป็นศูนย์ (Thailand Zero Dropout) ประเทศไทยจำเป็นต้องวางกลไกการเฝ้าระวังและมาตรการการให้ความช่วยเหลือในทุกมิติ ตั้งแต่ระดับปฐมวัยที่อาจไม่ได้เข้าเรียนระดับชั้นอนุบาล การเข้าเรียนล่าช้า (Delayed enrollment) ของเด็กในช่วงวัยประถมศึกษา การหลุดออกจากระบบการศึกษาของเด็กในช่วงวัยมัธยมศึกษาตอนต้น และกลุ่มเด็กตกหล่นที่อาจไม่เคยเข้าสู่ระบบการศึกษาเลย

นอกจากในกลุ่มเด็กและเยาวชนที่หลุดออกจากระบบการศึกษาแล้ว ประเทศไทยควรให้ความสำคัญกับการติดตามปัจจัยเสี่ยงที่สำคัญ ซึ่งอาจทำให้เด็กและเยาวชนหลุดออกจากระบบการศึกษา ตั้งแต่ช่วงวัยประถมศึกษาไปจนถึงช่วงวัยมัธยมศึกษาตอนปลาย และเสริมสร้างศักยภาพของบุคลากร และภาคส่วนที่เกี่ยวข้องในการจัดการกับปัจจัยเสี่ยงดังกล่าว

ดังนั้น การใช้ข้อมูล หลักฐานเชิงประจักษ์ และข้อเสนอเชิงนโยบายจึงถือเป็นกุญแจสำคัญที่ทำให้การช่วยเหลือเด็กและเยาวชนกลุ่มเสี่ยงหลุดออกจากระบบการศึกษาและที่หลุดออกจากระบบการศึกษา สามารถกลับเข้าสู่ระบบหรือได้รับการพัฒนาทักษะและสมรรถนะที่สอดคล้องกับความต้องการ รวมทั้งทำให้เด็กและเยาวชนที่หลุดออกจากระบบการศึกษา ได้รับการดูแลช่วยเหลือและติดตามความเสี่ยงอย่างต่อเนื่อง เพื่อให้เด็กและเยาวชนไทยได้รับการพัฒนาให้เป็นประชากรที่มีคุณภาพ สามารถสร้างรายได้ ก้าวข้ามกับดักความยากจนข้ามรุ่นได้สำเร็จ และนำพาประเทศไทยให้หลุดพ้นจากกับดักรายได้ปานกลางได้ในที่สุด

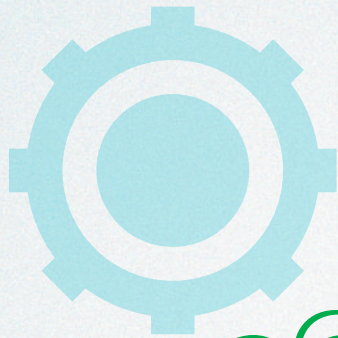


Sustainability

Impact

System knowledge

System knowledge



สถาบันวิจัยเพื่อความเสมอภาค  
ทางการศึกษา (วสศ.)

Impact

Sustainability



System knowledge

Sustainability

System knowledge



Impact

โดย

**กองทุนเพื่อความเสมอภาคทางการศึกษา**

อาคารเอส.พี. (อาคารเอ) ชั้น 13 เลขที่ 388 ถนนพหลโยธิน แขวงสามเสนใน  
เขตพญาไท กรุงเทพมหานคร 10400